



DISCLOSURE 2016

2016年ディスクロージャー



今日も明日もこの街で
ちゅうしん
札幌中央信用組合

ごあいさつ

みなさまには、平素より“ちゅうしん”への格別なるご愛顧、お引き立てを賜り、誠にありがとうございます。

このたび、平成28年3月期（平成27年度第63期）の当組合の業績を取りまとめましたので、ご高覧賜りたいと存じます。

“ちゅうしん”は、地域のみなさまに真にお役に立てる金融機関を目指し、地域密着型金融に徹するとともに、資産の健全化や自己資本の充実など経営の健全性確保に努めてまいりますので、今後とも一層のご支援とご指導を賜りますよう、心からお願い申し上げます。

札幌中央信用組合
理事長／浅山 廣 司



当組合のあゆみ（沿革）

| | |
|-----------|--------------------------|
| ■昭和28年 8月 | 「札幌繊維信用組合」の名称にて業務開始 |
| ■昭和29年 8月 | 「中央信用組合」と改称 |
| ■昭和45年10月 | 内国為替業務開始 |
| ■昭和48年 7月 | 本店ビル竣工落成 |
| ■昭和57年 7月 | 自営オンライン開始 |
| ■昭和58年10月 | 「札幌中央信用組合」と改称 |
| ■昭和63年 7月 | 国債窓口販売業務取扱開始 |
| ■平成 3年 5月 | 全国しんくみ CD キャッシング開始 |
| ■平成 7年 1月 | 全国信組共同オンライン加盟 |
| ■平成13年10月 | 保険窓口販売業務取扱開始 |
| ■平成15年 1月 | 国債オンライン化開始 |
| ■平成15年 8月 | 創立50周年を迎える |
| ■平成18年 3月 | 個人向け国債窓口販売業務取扱開始 |
| ■平成19年 5月 | 第5次共同オンラインシステム稼働 |
| ■平成20年 6月 | 生命保険窓口販売業務取扱開始 |
| ■平成22年 2月 | ページ口座振替受付サービス開始 |
| ■平成24年 3月 | 個人向けインターネットバンキング取扱開始 |
| ■平成25年 2月 | 法人向けビジネスバンキング取扱開始 |
| ■平成25年 2月 | でんさいネット開始 |
| ■平成25年 8月 | 創立60周年を迎える |
| ■平成25年 8月 | 本店に AED を設置、全役員が普通救命講習受講 |
| ■平成26年 7月 | IC キャッシュカード取扱開始 |
| ■平成27年 3月 | 全国保証株式会社業務提携 |
| ■平成27年 5月 | 第6次共同オンラインシステム稼働 |

事業方針

基本方針

信用組合の特性を発揮し、地域に信頼される「ちゅうしん」を確立します。

経営方針

①経営体質の強化

収益力の一層の強化と統一的リスク管理態勢の充実により、「資産の良質化」及び「自己資本の充実」を図り、健全な経営体質を実現します。

②営業基盤の拡充

「顧客志向」型経営に積極的に取組み、経営情報の開示やサービス提供など、「お客さま」及び「地域」と密接な関係を構築して、営業基盤の拡充を図ります。

③人材の育成

職員自ら仕事に責任と誇りを持ち、「情熱」と「創意工夫」を基に、「お客さま」の期待に応える人材を育成します。

（当組合の経営姿勢と考え方）

当組合では経営方針として今年度からスタートした「第10次中期3ヵ年計画（行動する集団）〈目標…全職員が丸となって収益目標に取組む〉」に基づき、基本方針として①営業基盤の拡大、②経営体質の強化、③人材の育成を掲げ、その実効性を高めるため地域に根差した地道な営業活動を実践するとともに、資産の健全化はもとより収益力の強化、自己資本の充実、内部管理態勢の強化に努め、真に組合員のみなさまのお役に立つ金融機関を目指し、役職員一同全力をあげて邁進する所存でございます。

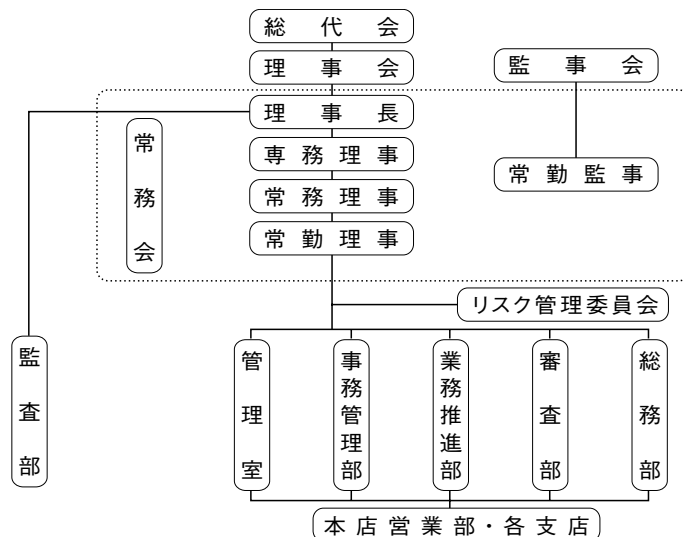
組合員の推移

（単位：人）

| 区分 | 平成26年度末 | 平成27年度末 |
|----|---------|---------|
| 個人 | 20,678 | 21,832 |
| 法人 | 3,831 | 3,941 |
| 合計 | 24,509 | 25,773 |

事業の組織

（平成28年4月1日現在）



役員一覧（理事及び監事の氏名・役職名）

（平成28年6月22日現在）

| | | |
|--------------------|---------------------|------------|
| 理事長 浅山廣司 （代表理事） | 専務理事 泉 融和 （代表理事） | 常務理事 岡田重人 |
| 常務理事 安藤賢一 | 常勤理事 加藤哲哉 | |
| 理事顧問 松本征人 | 理事相談役 赤川博己 | 理事 加藤正雄（※） |
| 理事 明道 進（※） | 理事 横濱慶彦（※） | |
| 常勤監事 前田繁信 | 監事 渡邊達夫 | |

（注）1.当組合は、役員出身者以外の理事（※印）の経営参画により、ガバナンスの向上や組合員の意見の多面的な反映に努めております。

2.渡邊監事は協同組合による金融事業に関する法律第5条の3に規定する員外監事です。

平成27年度 経営環境・事業概況

金融経済情勢

平成27年度の国内経済は、政府による経済財政政策の推進により、前半は円安と株高が持続する中で、大企業製造業を中心とした企業業績が堅調に推移し、雇用の増加や賃金上昇などから景気は緩やかに回復するものと見られておりましたが、年度後半に入ると、中国など新興国経済の減速と原油安を背景に金融市場が大幅に変調し、急速に円高・株安が進み、持ち直しの兆しが見え始めていた企業の設備投資や消費者のマインドが冷え込み、未だ地方や中小企業・小規模事業者の景況感回復も進まぬ中、先行きの不透明感が強まりました。

道内経済においては、公共投資が低調に推移する中、観光関連では、昨年の新千歳空港旅客数が開港以来、初めて2,000万人を突破し、インバウンド需要の好調が続いたことや北海道新幹線開業への対応で、ホテルの新築・改装など設備投資が増加したほか、道内住宅地の上昇率では、外国人に人気のニセコスキー場を擁する倶知安町が全国1位になるなど、一部に明るさも見られましたが、全体として個人消費は弱く、消費性向にプラス効果をもたらしてきたガソリン・灯油等燃費価格の値下がりも、米国など一部産油国で生産が減り始めて供給過剰感が和らぎ、再び上昇傾向にあるほか、労働力不足も依然解消されておらず、厳しい状況にあります。

金融面では、年明け以降、中国経済の減速懸念等の海外要因から金融市場が不安定な展開となり、これが物価上昇基調の流れを止め、デフレ脱却を遅らせる恐れがあるとみた日本銀行は本年1月「マイナス金利付き量的・質的金融緩和」の導入を決定。一層の金利引下げと潤沢な資金供給を通して、国内経済活性化への波及効果を目指しましたが、効果が出るまでにはさらに一定の期間が必要で長期化が予想されます。

また、短期的には市場金利の低下により金融機関の収益を圧迫するとみた株式市場では、銀行・証券株が急落。債券市場では国債等債券の金利が急低下しました。引き続き、資金需要の低迷と運用収益の減少等が重なり、金融機関の経営環境はますます厳しい状況が続くものと予想されます。

こうした情勢下、地域金融機関においては、取引先企業の事業内容や成長可能性等を適切に評価し、担保・保証に過度に依存しない資金支援やコンサルティング機能を一層発揮して、中小企業・小規模事業者の生産性向上と円滑な新陳代謝の促進を図り、地域活性化や地方創生に貢献することが求められました。

業績

当組合は、このような厳しい金融経済環境の下、信用組合としての使命を果たすべく、鋭意業務の伸展と経営効率化に努めました結果、下記のとりの業績となりました。

| | | | | | |
|-----------|------------|-----|-----------|----|--------|
| ①預金…期末残高 | 105,049百万円 | 前期比 | 2,356百万円増 | 増率 | 2.29% |
| 期中平均残高 | 105,084百万円 | 前期比 | 1,537百万円増 | 増率 | 1.48% |
| ②貸出金…期末残高 | 57,145百万円 | 前期比 | 263百万円増 | 増率 | 0.46% |
| 期中平均残高 | 55,881百万円 | 前期比 | △919百万円減 | 減率 | △1.61% |
| ③収益…当期純利益 | 103百万円 | 前期比 | 30百万円増 | 増率 | 42.58% |

当期の業務純益、経常利益、当期純利益は、すべて11期連続の黒字計上となりました。最終的には、自己資本比率規制（バーゼルⅢ）に基づく期末自己資本比率は8.15%となり、健全金融機関の国内基準4%を十分クリアしております。

また、有価証券全体では、期末現在、476百万円の評価差益となっております。

なお、今期の配当は、前期と同率の年2.0%とさせていただきます。

総代会について

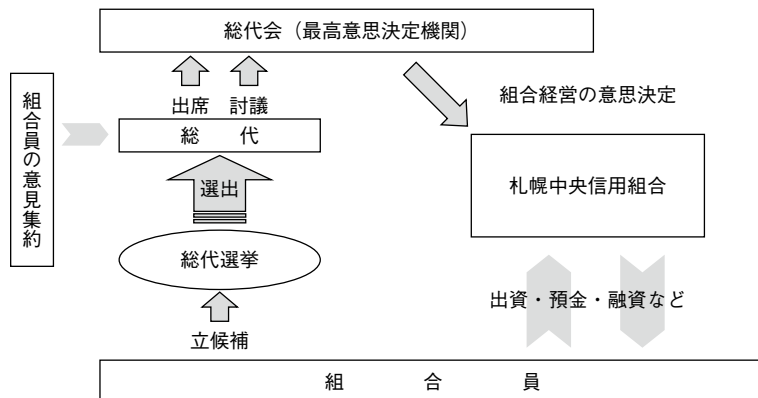
総代会の仕組みと役割

信用組合は、組合員の相互扶助の精神を基本理念に金融活動を通じて経済的地位の向上を図ることを目的とした協同組合組織の金融機関です。また、信用組合には組合員の総意により組合の意思を決定する機関である「総会」が設けられており、組合員は出資口数に関係なく、一人一票の議決権及び選挙権を持ち、総会を通じて信用組合の経営等に参加することができます。

しかし、当組合は、組合員25,773名（平成28年3月末現在）と多く、総会の開催が困難なため、中小企業等協同組合法及び定款の定めるところにより「総代会」を設置しています。

総代会は、総会と同様に組合員一人ひとりの意思が信用組合の経営に反映されるよう、組合員の中から適正な手続きにより選挙された総代により運営され、組合員の総意を適正に反映し、充実した審議を確保しています。また、総代会は、当組合の最高意思決定機関であり、決算や事業活動等の報告が行われるとともに、剰余金処分、事業計画の承認、定款変更、理事・監事の選任など、当組合の重要事項に関する審議、決議が行われます。

総代は、組合員の代表として、総代会を通じて組合員の信用組合に対する意見や要望を信用組合経営に反映させる重要な役割を担っています。



当組合では、総代会に限定することなく、組合員（利用者）アンケート調査を実施するなど、日常の営業活動を通じて、総代や組合員とのコミュニケーションを大切に、さまざまな経営改善に取り組んでいます。

総代の役割

- 信用組合に於ける総代は、組合員の代表であり組合運営に関与できる立場にあります。
- 組合運営に関し、意見等を述べる最良の機会が総代会であり、最重要事項の決定については、総代会の承認を得なければならないこととされています。
- そのようなことから、総代は信用組合の運営を任されている理事の業務遂行、組合の経営方針等につき、その適切性・発展性等を審議・進言するという重要な役割を担っています。また、その意見の反映に関して信用組合は株式会社組織と違い出資金の金額によらず一人一票の議決権と規定されており、協同組織としての公平性が保たれています。

総代の定数と任期及び選出方法

総代は、総代会での意思決定が広く組合員の意思を反映し適切に行われるよう、組合員の幅広い層の中から、定款および総代選挙規程に基づき、公正な手続きを経て選出されます。

(1) 総代の選出方法

総代は組合員であることが前提条件であり、総代選挙規程に則り、各地区（選挙区）毎に自ら立候補した方の中から、その地区（選挙区）に属する組合員より、公平に選挙を行い選出されます。

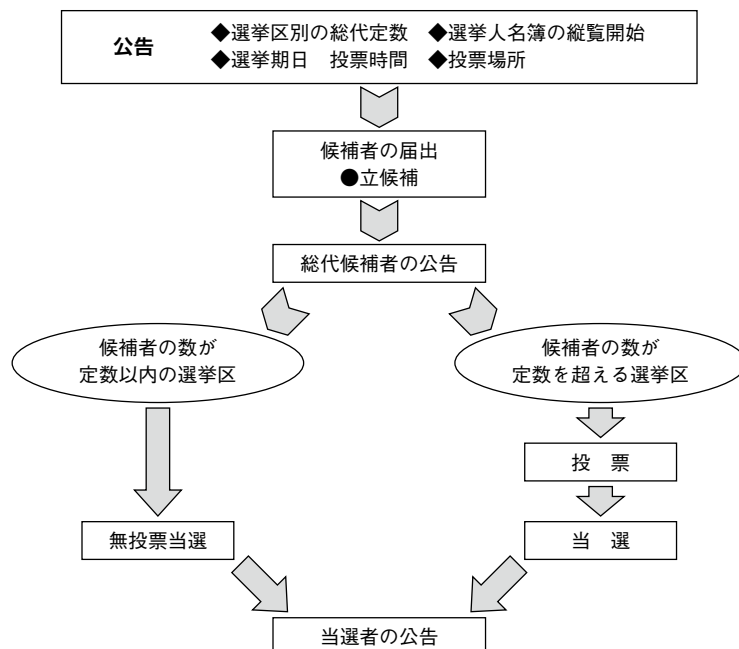
なお、総代候補者（立候補者）の数が当該地区における総代定数を超えない場合は、その候補者（立候補者）を当選者として投票は行っていません。

(2) 総代の任期・定数

総代の任期は3年となっております。なお、当組合は地区（選挙区）を16の区に分け、総代の選出を行っています。

総代の定数は、100人以上110人以内です。地区別の定数は、地区の組合員数と総組合員数の按分比により算出しております（平成28年3月31日現在の組合員総数は25,773人）。

総代選挙までの手続き



総代会について

第63期通常総代会の報告

第63期通常総代会が、平成28年6月22日午後4時より、札幌東急 REI ホテルで開催されました。
当日は総代109名のうち、出席108名（うち、委任状による代理出席19名）のもと、以下の議案が可決・承認されました。

決議事項

第1号議案 平成27年度 事業報告、貸借対照表、損益計算書、剰余金処分案承認の件

第2号議案 平成28年度 事業計画及び収支予算案承認の件

第3号議案 常勤理事を退任する役員に対する退職慰労金贈呈の件

報告事項

該当する事項はございませんでした。

総代名簿（選出地区別）

（平成28年6月22日現在：敬称略）

氏名後ろの数字は総代就任回数です

| | | | |
|--|--|---|---|
| <p>中央地区 18名 (本店営業地区) 定数18名</p> <p>浅野 哲也 ② <small>㈱岩井信六商店</small> (代) 岩井 久 ⑨ <small>㈱イワサ</small> (代) 岩佐 博昭 ④ <small>岩崎電子㈱</small> (会) 岩崎 勝治 ⑦ <small>㈱えぞ企画</small> (代) 安田 晶代 ⑥ 岡田 脩治 ④ 小田 征洋 ⑥ 加藤 正雄 ③ <small>㈱西草</small> (代) 逸見 和雄 ⑩ <small>㈱札幌ミヤコ</small> (代) 佐藤 昭夫 ③ <small>㈱大一屋</small> (代) 川田 智之 ④ 中山 菊雄 ⑧ <small>㈱たぬきや</small> (代) 島口 義弘 ① <small>㈱百留屋本店</small> (代) 堀尾 壮六 ② <small>北海道火災共済協同組合</small> (理事長) 横濱 慶彦 ⑳ <small>北海道リース㈱</small> (代) 三戸 篤人 ⑫ <small>㈱丸三ホクシン建設</small> (代) 首藤 一弘 ① <small>㈱明道香風園</small> (会) 明道 進 ⑦</p> | <p>豊平地区 4名 (豊平支店営業地区) 定数4名</p> <p>井原 則之 ① <small>㈱内海塗装</small> (代) 内海 由之 ③ 関 正明 ⑬ <small>㈱ヤマキガラス</small> (代) 木林 朋之 ⑤</p> | <p>澄川地区 5名 (澄川支店営業地区) 定数6名</p> <p>石田 照幸 ② 越後 勤 ④ 原田 文夫 ⑬ 吉田 忠博 ⑧ 米谷 充真 ①</p> | <p>藤野地区 4名 (藤野支店営業地区) 定数4名</p> <p>赤川 博己 ⑦ 田中 義一 ⑫ 中西 博 ⑪ 西村 稔 ⑤</p> |
| <p>山鼻地区 8名 (山鼻支店営業地区) 定数8名</p> <p>大友 龍之 ④ 小倉 英一 ⑥ 小松 直之 ① 佐野 康仁 ④ 杉山 隆俊 ② 中神 誓志 ⑨ <small>㈱ブロック住建</small> (代) 川合 則夫 ② 松尾 守康 ①</p> | <p>北地区 6名 (北支店営業地区) 定数6名</p> <p>大場 三千博 ② 岡 利弘 ③ 川口 政治 ⑤ 秋中 末雄 ⑥ <small>㈱睦興産</small> (代) 金森 睦忠 ② 山本 慎一 ⑦</p> | <p>南郷地区 6名 (南郷支店営業地区) 定数6名</p> <p>小林 一郎 ⑦ 小林 義勝 ② 佐藤 和幸 ③ <small>㈱宅殖ホーム</small> (代) 田垣 慎一 ⑥ 長井 義昭 ⑧ 平井 美直 ⑩</p> | <p>西岡地区 5名 (西岡支店営業地区) 定数5名</p> <p>青山 正 ⑨ 伊藤 洋一 ① 岡田 重人 ③ 松本 茂造 ⑨ 渡辺 幸一 ⑥</p> |
| <p>美香保地区 10名 (美香保支店営業地区) 定数10名</p> <p>池下 堅二 ① 加藤 博仁 ② <small>越浦パイプ㈱</small> (代) 越浦 政俊 ① 末原 長藏 ⑦ 鈴久名 健 ④ 浜谷 博泰 ① 福田 十太郎 ⑱ 伏見 政照 ② <small>㈱北海道フキ</small> (会) 一関 脩 ⑧ 和蛇田耕平 ②</p> | <p>平岸地区 6名 (平岸支店営業地区) 定数6名</p> <p>熊谷 徳光 ⑩ 佐々木 貴 ⑥ 澤田 義雄 ⑥ 重原 利勝 ⑦ 沼田 佳久 ④ <small>㈱長谷川時計店</small> (代) 長谷川賢一 ⑫</p> | <p>発寒地区 10名 (発寒支店営業地区) 定数10名</p> <p>阿部 裕治 ④ <small>㈱協和商事</small> (代) 妹尾 龍昭 ① 境 勝典 ③ 佐藤 忍 ⑥ 只野 猛 ③ 松岡總一郎 ⑤ 松本 征人 ⑧ <small>メデル銀名建築㈱</small> (代) 蝦名 大典 ④ 山崎 市郎 ③ 山下 昭男 ③</p> | <p>東北通地区 5名 (東北通支店営業地区) 定数5名</p> <p>浅山 廣司 ② <small>サンビック㈱</small> (代) 大澤 稔 ③ <small>㈱しんたく不動産</small> (代) 田辺 敏 ⑬ 長井 博 ④ 舛田 義春 ⑪</p> |
| <p>山岡地区 5名 (山岡支店営業地区) 定数5名</p> <p>畔原 光幸 ⑧ 油谷 義晴 ② <small>㈱澄川工作所</small> (代) 齋藤 茂生 ⑧ 西尾 隆司 ⑧ 前田 繁信 ①</p> | <p>北郷地区 6名 (北郷支店営業地区) 定数6名</p> <p>㈱サトウ包装資材 (代) 岡村 一弘 ② 下谷内芳昭 ⑦ 高瀬 義秋 ③ 千葉 武雄 ③ <small>㈱茶木木工務店</small> (代) 茶木平 誠 ① 日野 敬 ⑨</p> | <p>篠路地区 6名 (篠路支店営業地区) 定数6名</p> <p>新井 義夫 ④ 安藤 賢一 ② 泉 融和 ① 加藤 哲哉 ① 寺田 哲 ③ <small>マルミプラス㈱</small> (代) 刘田 晋弥 ③</p> | <p>西野地区 5名 (西野支店営業地区) 定数5名</p> <p>大縄 雅義 ② 柴野 秀明 ① 榎 昭憲 ④ 森嶋 国春 ③ 渡邊 一伸 ②</p> |

経理・経営内容

貸借対照表

(単位：千円)

| 科 目 (資産の部) | 金 額 | |
|--------------------|--------------------|--------------------|
| | 平成26年度 | 平成27年度 |
| 現金 | 975,889 | 959,556 |
| 預 け 金 | 37,733,442 | 37,472,873 |
| 買 入 手 形 | — | — |
| コ ー ル ロ ー ン | — | — |
| 買 現 先 勘 定 | — | — |
| 債券貸借取引支払保証金 | — | — |
| 買 入 金 銭 債 権 | — | — |
| 金 銭 の 信 託 | — | — |
| 商 品 有 価 証 券 | — | — |
| 商 品 国 債 | — | — |
| 商 品 地 方 債 | — | — |
| 商品政府保証債 | — | — |
| その他の商品有価証券 | — | — |
| 有 価 証 券 | 10,054,548 | 12,712,622 |
| 国 債 | 2,089,017 | 3,140,101 |
| 地 方 債 | 1,741,770 | 3,234,120 |
| 短 期 社 債 | — | — |
| 社 債 | 5,948,830 | 6,060,935 |
| (金融債) | (4,710,626) | (4,930,280) |
| (その他社債) | (1,238,204) | (1,130,655) |
| 株 式 | 274,647 | 272,171 |
| その他の証券 | 283 | 5,294 |
| 貸 出 金 | 56,881,931 | 57,145,182 |
| 割 引 手 形 | 1,237,905 | 1,149,444 |
| 手 形 貸 付 | 3,974,482 | 4,206,966 |
| 証 書 貸 付 | 50,191,755 | 50,340,191 |
| 当 座 貸 越 | 1,477,788 | 1,448,580 |
| 外 国 為 替 | — | — |
| そ の 他 資 産 | 717,098 | 826,933 |
| 未 決 済 為 替 貸 | 6,117 | 6,020 |
| 全信組連出資金 | 344,200 | 344,200 |
| その他の出資金 | 1,501 | 1,501 |
| 前 払 費 用 | — | — |
| 未 収 収 益 | 225,474 | 153,455 |
| 先物取引差入証拠金 | — | — |
| 先物取引差金勘定 | — | — |
| 保管有価証券等 | — | — |
| 金融派生商品 | — | — |
| 金融商品等差入担保金 | — | — |
| リース投資資産 | — | — |
| その他の資産 | 139,805 | 321,755 |
| 有 形 固 定 資 産 | 1,852,128 | 1,846,554 |
| 建 物 | 323,558 | 302,543 |
| 土 地 | 1,445,124 | 1,445,124 |
| リ ー ス 資 産 | — | — |
| 建 設 仮 勘 定 | — | — |
| その他の有形固定資産 | 83,445 | 98,886 |
| 無 形 固 定 資 産 | 8,878 | 11,047 |
| ソフトウェア | 4,744 | 6,913 |
| の れ ん | — | — |
| リ ー ス 資 産 | — | — |
| その他の無形固定資産 | 4,133 | 4,133 |
| 前 払 年 金 費 用 | — | — |
| 繰 延 税 金 資 産 | 243,186 | 144,187 |
| 再評価に係る繰延税金資産 | — | — |
| 債 務 保 証 見 返 | 114,677 | 110,611 |
| 貸 倒 引 当 金 | △ 841,563 | △ 786,045 |
| (うち個別貸倒引当金) | (△ 738,173) | (△ 726,167) |
| 資 産 の 部 合 計 | 107,740,217 | 110,443,523 |

| 科 目 (負債の部) | 金 額 | |
|------------------------------|--------------------|--------------------|
| | 平成26年度 | 平成27年度 |
| 預 金 積 金 | 102,693,709 | 105,049,710 |
| 当 座 預 金 | 1,465,798 | 1,942,725 |
| 普 通 預 金 | 26,224,078 | 27,534,372 |
| 貯 蓄 預 金 | 309,286 | 311,242 |
| 通 知 預 金 | 340,000 | 340,000 |
| 定 期 預 金 | 66,830,630 | 67,695,021 |
| 定 期 積 金 | 7,264,910 | 6,997,834 |
| その他の預金 | 259,005 | 228,514 |
| 譲 渡 性 預 金 | — | — |
| 借 用 金 | — | — |
| 借 入 金 | — | — |
| 当 座 借 越 | — | — |
| 再 割 引 手 形 | — | — |
| 売 渡 手 形 | — | — |
| コ ー ル マ ネ ー | — | — |
| 売 現 先 勘 定 | — | — |
| 債券貸借取引受入担保金 | — | — |
| コマーシャル・ペーパー | — | — |
| 外 国 為 替 | — | — |
| そ の 他 負 債 | 168,916 | 183,275 |
| 未 決 済 為 替 借 | 19,459 | 20,878 |
| 未 払 費 用 | 71,658 | 69,734 |
| 給 付 補 填 備 金 | 4,870 | 3,769 |
| 未 払 法 人 税 等 | 9,477 | 26,005 |
| 前 受 収 益 | 52,494 | 52,220 |
| 払 戻 未 済 金 | — | — |
| 職 員 預 り 金 | — | — |
| 先物取引受入証拠金 | — | — |
| 先物取引差金勘定 | — | — |
| 借入商品債券 | — | — |
| 借入有価証券 | — | — |
| 売付商品債券 | — | — |
| 売 付 債 券 | — | — |
| 金融派生商品 | — | — |
| 金融商品等受入担保金 | — | — |
| リ ー ス 債 務 | — | — |
| 資産除去債務 | — | — |
| その他の負債 | 10,956 | 10,668 |
| 代 理 業 務 勘 定 | 851 | 691 |
| 賞 与 引 当 金 | 41,600 | 42,600 |
| 役 員 賞 与 引 当 金 | — | — |
| 退 職 給 付 引 当 金 | 363,571 | 365,167 |
| 役 員 退 職 慰 労 引 当 金 | 80,591 | 80,299 |
| 睡眠預金払戻損失引当金 | 6,900 | 6,900 |
| 偶 発 損 失 引 当 金 | 2,615 | 1,476 |
| 特別法上の引当金 | — | — |
| 繰 延 税 金 負 債 | — | — |
| 再評価に係る繰延税金負債 | 270,014 | 270,014 |
| 債 務 保 証 | 114,677 | 110,611 |
| 負 債 の 部 合 計 | 103,743,447 | 106,110,746 |
| (純資産の部) | | |
| 出 資 金 | 957,619 | 982,009 |
| 普 通 出 資 金 | 957,619 | 982,009 |
| 優 先 出 資 金 | — | — |
| 優 先 出 資 申 込 証 拠 金 | — | — |
| 資 本 剰 余 金 | — | — |
| 資 本 準 備 金 | — | — |
| その他資本剰余金 | — | — |
| 利 益 剰 余 金 | 2,224,169 | 2,309,074 |
| 利 益 準 備 金 | 880,000 | 890,000 |
| その他利益剰余金 | 1,344,169 | 1,419,074 |
| 特 別 積 立 金 | 1,220,000 | 1,260,000 |
| (経営安定強化積立金) | (1,220,000) | (1,260,000) |
| 当 期 未 処 分 剰 余 金 | 124,169 | 159,074 |
| 自 己 優 先 出 資 | — | — |
| 自己優先出資申込証拠金 | — | — |
| 組 合 員 勘 定 合 計 | 3,181,788 | 3,291,083 |
| その他有価証券評価差額金 | 118,317 | 345,028 |
| 繰 延 ヘ ッ ジ 損 益 | — | — |
| 土 地 再 評 価 差 額 金 | 696,664 | 696,664 |
| 評 価 ・ 換 算 差 額 等 合 計 | 814,982 | 1,041,693 |
| 純 資 産 の 部 合 計 | 3,996,770 | 4,332,777 |
| 負 債 及 び 純 資 産 の 部 合 計 | 107,740,217 | 110,443,523 |

貸借対照表の注記事項

- 記載金額は、千円未満を切り捨てて表示しております。なお、以下の注記については、表示単位未満を切り捨てて表示しております。
- 有価証券の評価は、その他有価証券のうち時価のあるものについては事業年度末の市場価格等に基づく時価法（売却原価は主として移動平均法により算定）、時価を把握することが極めて困難と認められるものについては移動平均法による原価法又は償却原価法により行っております。
なお、その他有価証券の評価差額については、全部純資産直入法により処理しております。
- 土地の再評価に関する法律（平成10年3月31日公布法律第34号）に基づき、事業用の土地の再評価を行っております。なお、評価差額については、当該評価差額に係る税金相当額を「再評価に係る繰延税金負債」として負債の部に計上し、これを控除した金額を「土地再評価差額金」として純資産の部に計上しております。
再評価を行った年月日 平成11年3月31日
当該事業用土地の再評価前の帳簿価額 478百万円
当該事業用土地の再評価後の帳簿価額 1,445百万円
同法律第3条第3項に定める再評価の方法
土地の再評価に関する法律施行令（平成10年3月31日公布政令第119号）第2条第4項に定める路線価に基づいて、奥行価格補正等の合理的な調整を行って算出
同法律第10条に定める再評価を行った事業用土地の決算期における時価の合計額と当該事業用土地の再評価後の帳簿価額の合計額との差額
△687百万円
- 有形固定資産（リース資産を除く）の減価償却は、定率法（ただし、平成10年4月1日以後に取得した建物<建物附属設備を除く>については定額法）を採用しております。また、主な耐用年数は次のとおりであります。
建 物 20年～60年
そ の 他 5年～20年
- 無形固定資産（リース資産を除く）の減価償却は定額法により償却しております。なお、自社利用のソフトウェアについては、当組合内における利用可能期間（5年）に基づいて償却しております。
- 所有権移転外ファイナンス・リース取引に係る「有形固定資産」及び「無形固定資産」中のリース資産は、リース期間を耐用年数とした定額法によっております。なお、残存価額については、リース契約上に残価保証の取決めがあるものは当該残価保証額とし、それ以外ものは零としております。
- 貸倒引当金は、予め定めている償却・引当基準に則り、次のとおり計上しております。
破産、特別清算等、法的に経営破綻の事実が発生している債務者（以下「破綻先」という）に係る債権及びそれと同等の状況にある債務者（以下「実質破綻先」という）の債権については、下記直接減額後の帳簿価額から、担保の処分可能見込額及び保証による回収可能見込額を控除し、その残額を計上しております。また、現在は経営破綻の状況にないが、今後経営破綻に陥る可能性が大きいと認められる債務者に係る債権（破綻懸念先）については、債権額から担保の処分可能見込額及び保証による回収可能見込額を控除し、その残額のうち債務者の支払能力を総合的に判断し必要と認める額を計上しております。上記以外の債権については、一定の種類の毎に分類し、過去の一定期間における各々の貸倒実績から算出した貸倒実績率等に基づき引当てております。
全ての債権は、資産の自己査定基準に基づき、営業路店及び本部管理室が第1次の査定を実施し、当該部署から独立した本部審査部が第2次査定、リスク管理委員会が第3次査定（最終）を行っており、その査定結果により上記の引当を行っております。
なお、破綻先及び実質破綻先に対する担保・保証付債権等については、債権額から担保の評価額及び保証による回収が可能と認められる額を控除した残額を取立不能見込額として債権額から直接減額しており、その金額は162百万円であります。
また、正常先及び要注意先債権に係る信用保証協会の責任共有制度による負担金の将来における支出に備えるため、過去の実績に基づく将来の負担金支出見込額を引き当てております。
- 賞与引当金は、従業員への賞与の支払いに備えるため、従業員に対する賞与の支給見込額のうち、当事業年度に帰属する額を計上しております。
- 退職給付引当金は、従業員の退職給付に備えるため、当事業年度末における退職給付債務及び年金資産の見込額に基づき、必要額を計上しております。
なお、当組合は、複数事業主（信用組合等）により設立された企業年金制度（総合型厚生年金基金）を採用しております。当該企業年金制度に関する事項は次のとおりです。
(1) 制度全体の積立状況に関する事項（平成27年3月31日現在）
年金資産の額 384,802百万円
年金財政計算上の数理債務の額と最低責任準備金の額との合計額 327,959百万円
差引額 56,842百万円
(2) 制度全体に占める当組合の掛金提出割合
（自平成26年4月1日 至平成27年3月31日） 0.798%
(3) 補足説明
上記(1)の差引額の主な要因は、年金財政計算上の過去勤務債務残高28,599百万円及び別途積立金85,442百万円である。
本制度における過去勤務債務の償却方法は期間17年の元利均等償却であり、当組合は当期の計算書類上、特別掛金17百万円を費用処理している。
なお、特別掛金の額はあらかじめ定められた掛金率を掛金提出時の標準給与の額に乗じることによって算定されるため、上記(2)の割合は当組合の実際の負担割合とは一致しない。
- 役員退職慰労引当金は、役員への退職慰労金の支払いに備えるため、役員に対する退職慰労金の支給見込額のうち、当事業年度末までに発生していると認められる額を計上しております。
- 睡眠預金払戻引当金は、負債計上を中止した預金について、預金者からの払戻請求に備えるため、将来の払戻請求に応じて発生する損失を見積もり必要と認める額を計上しております。
- 破綻懸念先以下の債権に係る信用保証協会の責任共有制度による負担金の将来における支出に備えるため、過去の実績に基づく将来の負担金支出見込額で、正常先及び要注意先債権に係るものを貸倒引当金に7,274千円、破綻懸念先以下の債

に係るものを偶発損失引当金に1,476千円計上しております。

- 消費税及び地方消費税の会計処理は、税込方式によっております。
- 貸出金のうち、破綻先債権額は185百万円、延滞債権額は2,157百万円であります。
なお、破綻先債権とは、元本又は利息の支払いの遅延が相当期間継続していることその他の事由により元本又は利息の取立て又は弁済の見込がないものとして未収利息を計上しなかった貸出金（貸倒償却を行った部分を除く。以下「未収利息不計上貸出金」という。）のうち、法人税法施行令（昭和40年政令第97号）第96条第1項第3号のイからホまでに掲げる事由又は同項第4号に規定する事由が生じている貸出金であります。
また、延滞債権とは、未収利息不計上貸出金であって、破綻先債権及び債務者の経営再建又は支援を図ることを目的として利息の支払いを猶予した貸出金以外の貸出金であります。
- 貸出金のうち、3か月以上延滞債権額は0百万円であります。
なお、3か月以上延滞債権とは、元本又は利息の支払いが約定支払日の翌日から3か月以上遅延している貸出金で破綻先債権及び延滞債権に該当しないものであります。
- 貸出金のうち、貸出条件緩和債権額は545百万円あります。
なお、貸出条件緩和債権とは、債務者の経営再建・支援を図ることを目的として、金利の減免、利息の支払猶予、元本の返済猶予、債権放棄その他の債務者に有利となる取決めを行った貸出金で破綻先債権、延滞債権及び3か月以上延滞債権に該当しないものであります。
- 破綻先債権額、延滞債権額、3か月以上延滞債権額及び貸出条件緩和債権額の合計額は2,889百万円あります。
なお、上記合計額から「担保・保証付与信額」及び「貸倒引当金」を控除した額は259百万円あります。
- 有形固定資産の減価償却累計額 1,812百万円
- 有形固定資産の圧縮記帳額 48百万円
- 理事及び監事との間の取引による理事及び監事に対する金銭債権総額 24百万円
- 理事及び監事との間の取引による理事及び監事に対する金銭債務はありません。
- 貸借対照表に計上した有形固定資産のほか、電子計算機等及び営業用車両についてリース契約により使用しています。
- 手形割引により取得した商業手形の額面金額は、1,149百万円あります。
- 担保に提供している資産は、次のとおりであります。
担保に提供している資産・・・預け金 3,000百万円
担保資産に対応する債務はありません。
- 出資1口当たりの純資産額 4,412円15銭
- 金融商品の状況に関する事項
(1) 金融商品に対する取組方針
当組合は、預金業務および融資業務を主とし、その余裕資金の一部を預け金・有価証券で運用する金融業務を行っております。
このため金利変動による不利な影響が生じないように金利リスクの計測および自己資本に及ぼす影響度合いを定期的に把握・管理しております。
(2) 金融商品の内容及びそのリスク
当組合が保有する金融資産は、主として事業地区内のお客様に対する貸出金です。そのほかの多くは支払準備資金や余裕資金として主に信用組合の系統中央金融機関である全国信用協同組合連合会の預け金で運用しているほか、一部を地元地方銀行等に預入しております。
また、有価証券は主に国債・地方債・金融債といった安全性・流動性の高い債券で構成されており、支払準備資産及び安定的な収益を確保する目的で保有しております。
なお、当組合の保有する有価証券は、金融商品に係る会計基準上の「その他有価証券」に区分しております。
これらは、それぞれ発行体の信用リスク及び金利の変動リスク、市場価格の変動リスクに晒されております。
一方、金融負債は主としてお客様からの預金であり、流動性リスクに晒されております。また、変動金利の預金については、金利の変動リスクに晒されております。
(3) 金融商品に係るリスク管理体制
① 信用リスクの管理
当組合は、信用リスク管理強化のための与信ポートフォリオ（特定業種、大口融資等）の状況把握と小口多数主義により、リスク分散を基本として、融資諸規定に基づく厳正な融資審査の徹底を図り、資産の健全化・良質化に努め、かつ不良債権の発生を未然に防止する体制を整備し運営しております。
これらの与信管理は、融資審査部門と営業推進部門を分離し、信用リスク管理の要である審査部は、信用リスクの所在や規模等を的確に把握して定期的にリスク管理委員会に報告し、同委員会はリスク内容を分析・評価のうえ、その対応策を常務会に報告しております。
さらに、リスク管理委員会は、信用リスクを有する資産の自己査定及び償却・引当を適正に管理するとともに、オフバランス項目も統合して総資産の信用リスクを統括的に管理しております。
なお、有価証券の発行体の信用リスクに関しては、総務部において格付情報や時価の把握を定期的に行うことで管理しております。
② 市場リスクの管理
(i) 金利リスクの管理
当組合は、資産と負債の金利又は期間のミスマッチが存在する中で、特に金利変動に伴う金利リスクを重点的に管理しております。
日常的には総務部において、100BPV（金利1%の変動）管理や調達勘定も含めた銀行勘定における金利リスクを計測し自己資本と対比するアウトライヤー比率管理を行っております。
一連の金利リスク管理の状況については、必要に応じて常務会、リスク管理委員会、本部関連部署に報告され、金利変動リスクに速やかに対応するよう努めております。
(ii) 価格変動リスクの管理
有価証券を含む市場運用商品の保有については、あくまで余裕資金の運用として位置づけ、リスクは最小限に抑えることを重視し、「余資産運用基準書」に基づき行われております。
余資産運用部門である総務部は、保有する有価証券の時価総額や評価損益等について定期的に常務会に報告するとともに評価損益の状況が悪化しな

いよう常に市場動向に注意を払い、価格変動リスクに対処できるよう努めております。

(単位: 百万円)

(iii) 市場リスクに係る定量的情報

当組合において、主要なリスク変数である金利リスクの影響を受ける主たる金融商品は、「預け金」、「有価証券」のうち債券、「貸出金」及び「預金積金」であります。

当組合では、これらの金融資産及び金融負債について、「保有期間1年、過去5年の観測期間で計測される99パーセンタイル値」を用いた経済価値の変動額を市場リスク量とし、金利の変動リスクの管理にあたっての定量的分析に利用しております。

当該変動額の算定にあたっては、対象の金融資産及び金融負債を固定金利群と変動金利群に分けて、それぞれ金利期日に応じて適切な期間に残高を分解し、期間ごとの金利変動幅を用いております。

なお、金利以外のすべてのリスク変数が一定であると仮定し、当事業年度末現在、「金利以外のすべてのリスク変数が一定であると仮定した場合の99パーセンタイル値を用いた経済価値」は、344百万円減少するものと把握しております。

当該変動額は、金利を除くリスク変数が一定の場合を前提としており、金利とその他のリスク変数との相関は考慮しておりません。

また、金利の合理的な予想変動幅を超える変動が生じた場合には、算定額を超える影響が生じる可能性があります。

③ 資金調達に係る流動性リスクの管理

当組合は、的確な資金ポジションを確保するため、日々の預金・貸出金の残高推移、支払準備率、預け金の内訳、交換戻りや為替決済済等を総務部で集中管理するとともに、その状況を常務会及び本部関連部署に報告しております。

また、資金調達手段や調達先の多様化などを図り、流動性リスクに対し、万全の体制をとっております。

(4) 金融商品の時価等に関する事項についての補足説明

金融商品の時価には、市場価格に基づく価額のほか、市場価格のない場合には合理的に算定された価額が含まれております。当該価額の算定においては一定の前提条件等を採用しているため、異なる前提条件等による場合、当該価額が異なることもあります。

なお、金融商品のうち貸出金、預け金、預金積金については、簡便な計算により算出した時価に代わる金額を記載しております。

27. 金融商品の時価等に関する事項

平成28年3月31日における貸借対照表計上額、時価及びこれらの差額は、次のとおりであります。なお、時価を把握することが極めて困難と認められる非上場株式等は、次表には含めておりません(注2)参照)。

また、重要性の乏しい科目については記載を省略しております。

(単位: 百万円)

| | 貸借対照表計上額 | 時 価 | 差 額 |
|---------------|----------|---------|-------|
| (1) 預け金 (*1) | 37,472 | 38,075 | 602 |
| (2) 有価証券 | | | |
| その他有価証券 | 12,625 | 12,625 | — |
| (3) 貸出金 (*1) | 57,145 | | |
| 貸倒引当金 (*2) | △ 785 | | |
| | 56,359 | 57,442 | 1,082 |
| 金融資産計 | 106,458 | 108,143 | 1,685 |
| (1) 預金積金 (*1) | 105,049 | 105,107 | 57 |
| (2) 借入金 | — | — | — |
| 金融負債計 | 105,049 | 105,107 | 57 |

(*1) 貸出金、預け金、預金積金の「時価」には、「簡便な計算により算出した時価に代わる金額」を記載しております。

(*2) 貸出金に対応する一般貸倒引当金及び個別貸倒引当金を控除してあります。なお、控除する貸倒引当金の金額はその他の資産に対応する個別貸倒引当金を除いているため、貸借対照表の金額とは一致しません。

(注1) 金融商品の時価等の算定方法

金融資産

(1) 預け金

満期のない預け金については、時価が帳簿価額と近似していることから、当該帳簿価額を時価としております。満期のある預け金については、市場金利で割り引くことで現在価値を算定し、当該現在価値を時価とみなしております。

(2) 有価証券

株式は取引所の価格、債券は取引所の価格又は取引金融機関等から提示された価格によっております。

(3) 貸出金

貸出金は、以下の①～②の合計額から、貸出金に対応する一般貸倒引当金及び個別貸倒引当金を控除する方法により算定し、その算出結果を簡便な方法により算出した時価に代わる金額として記載しております。

① 6ヵ月以上延滞債権等、将来キャッシュ・フローの見積りが困難な債権については、その貸借対照表の貸出金勘定に計上している額(貸倒引当金控除前の額)。

② 上記①以外は、貸出金の種類ごとにキャッシュ・フローを作成し、元利金の合計額を市場金利(LIBOR、SWAP等)で割り引いた価額を時価とみなしております。

金融負債

(1) 預金積金

要求払預金については、決算日に要求された場合の支払額(帳簿価額)を時価とみなしております。定期預金の時価は、一定の金額帯及び期間帯ごとに将来キャッシュ・フローを作成し、元利金の合計額を一種類の市場金利(LIBOR、SWAP等)で割り引いた価額を時価とみなしております。

(2) 借入金

当事業年度末において借入金の残高はございません。

(注2) 時価を把握することが極めて困難と認められる金融商品は次のとおりであり、金融商品の時価情報には含まれておりません。

| 区 分 | 貸借対照表計上額 |
|-------------|----------|
| 非上場株式 (*1) | 81 |
| 組合等出資金 (*2) | 350 |
| 合 計 | 432 |

(*1) 非上場株式については、市場価格がなく、時価を把握することが極めて困難と認められることから時価開示の対象とはしておりません。

(*2) 組合等出資金(全信組連出資金等)のうち、組合財産が非上場株式など時価を把握することが極めて困難と認められるもので構成されているものについては、時価開示の対象とはしておりません。

28. 有価証券の時価、評価差額等に関する事項は次のとおりであります。

(1) 売買目的有価証券に区分した有価証券及び満期保有目的に区分した債券並びに子会社・子法人等株式及び関連法人等株式はありません。

(2) その他有価証券

【貸借対照表計上額が取得原価を超えるもの】

| 種 類 | 貸借対照表計上額 | 取 得 原 価 | 評 価 差 額 |
|-----|-----------|-----------|---------|
| 株 式 | — | — | — |
| 債 券 | 12,135百万円 | 11,591百万円 | 544百万円 |
| 国 債 | 3,140百万円 | 2,854百万円 | 285百万円 |
| 地方債 | 3,234百万円 | 3,033百万円 | 200百万円 |
| 金融債 | 4,830百万円 | 4,800百万円 | 30百万円 |
| 事業債 | 931百万円 | 903百万円 | 27百万円 |
| 小 計 | 12,135百万円 | 11,591百万円 | 544百万円 |

【貸借対照表計上額が取得原価を超えないもの】

| 種 類 | 貸借対照表計上額 | 取 得 原 価 | 評 価 差 額 |
|-----|-----------|-----------|---------|
| 株 式 | 190百万円 | 257百万円 | △ 66百万円 |
| 債 券 | 299百万円 | 300百万円 | △ 0百万円 |
| 国 債 | — | — | — |
| 地方債 | — | — | — |
| 金融債 | 99百万円 | 100百万円 | △ 0百万円 |
| 事業債 | 199百万円 | 200百万円 | △ 0百万円 |
| 小 計 | 490百万円 | 557百万円 | △ 67百万円 |
| 合 計 | 12,625百万円 | 12,148百万円 | 476百万円 |

(注) 1. 貸借対照表計上額は、当事業年度末における市場価格等に基づく時価により計上したものであります。

2. その他有価証券で時価のあるもののうち、当該有価証券の時価が取得原価に比べて著しく下落しており、時価が取得原価まで回復する見込みがあると認められないものについては、当該時価をもって貸借対照表価額とするともに、評価差額を当事業年度の損失として処理(以下「減損処理」という。)しております。

また、時価が「著しく下落した」と判断するための基準は、時価が取得原価または償却原価に比べ50%以上下落している場合、及び、30%以上50%未満の下落率の場合で過去の一定期間における時価の推移や発行会社の財務内容等を考慮し、時価の回復の見込みが認められない場合であります。

29. 当期中に売却したその他有価証券は次のとおりであります。

| 売却価額 | 売却益 |
|----------|-------|
| 3,095百万円 | 83百万円 |

30. その他有価証券のうち満期があるものの期間毎の償還予定額は、次のとおりであります。

| | 1年以内 | 1年超5年以内 | 5年超10年以内 | 10年超 |
|-----|--------|----------|----------|----------|
| 債 券 | 701百万円 | 4,955百万円 | 2,815百万円 | 3,962百万円 |
| 国 債 | — | 409百万円 | 538百万円 | 2,191百万円 |
| 地方債 | — | 315百万円 | 1,246百万円 | 1,671百万円 |
| 金融債 | 701百万円 | 3,920百万円 | 308百万円 | — |
| 事業債 | — | 309百万円 | 721百万円 | 99百万円 |
| 合 計 | 701百万円 | 4,955百万円 | 2,815百万円 | 3,962百万円 |

31. 当座貸越契約及び貸付金に係るコミットメントライン契約は、顧客から融資実行の申し出を受けた場合に、契約上規定された条件について違反がない限り、一定の限度額まで資金を貸付けることを約する契約であります。

これらの契約に係る融資未実行残高は、5,820百万円であります。このうち原契約期間が1年以内のもの又は任意の時期に無条件で取消可能なものが5,759百万円あります。

なお、これらの契約の多くは、融資実行されずに終了するものであるため、融資未実行残高そのものが必ずしも当組合の将来のキャッシュ・フローに影響を与えるものではありません。これらの契約の多くには、金融情勢の変化、債権の保全、その他相当の事由があるときは、当組合が実行申し込みを受けた融資の拒絶又は契約極度額の減額をすることができる旨の条件が付けられております。

また、契約時において必要に応じて不動産・有価証券等の担保を徴するほか、契約後も定期的に予め定められている当組合内手続きに基づき顧客の業況等を把握し、必要に応じて契約の見直し、与信保全上の措置等を講じております。

32. 繰延税金資産及び繰延税金負債の主な発生原因別の内訳は、それぞれ以下のとおりであります。

| 繰延税金資産 | |
|-------------------|----------|
| 貸倒引当金損金算入限度額超過額 | 208百万円 |
| 退職給付引当金損金算入限度額超過額 | 100百万円 |
| 減価償却費損金算入限度額超過額 | 23百万円 |
| その他 | 54百万円 |
| 繰延税金資産小計 | 387百万円 |
| 評価性引当額 | △ 111百万円 |
| 繰延税金資産合計 | 275百万円 |

繰延税金負債

| | |
|--------------|--------|
| その他有価証券評価差額金 | 131百万円 |
| 繰延税金負債合計 | 131百万円 |
| 繰延税金資産の純額 | 144百万円 |

経理・経営内容

損益計算書

(単位：千円)

| 科 目 | 平成26年度 | 平成27年度 |
|----------------|------------------|------------------|
| 経 常 収 益 | 1,879,867 | 1,851,742 |
| 資金運用収益 | 1,665,374 | 1,588,141 |
| 貸出金利息 | 1,365,822 | 1,346,899 |
| 預け金利息 | 222,020 | 155,503 |
| 買入手形利息 | — | — |
| コールローン利息 | — | — |
| 買現先利息 | — | — |
| 債券貸借取引受入利息 | — | — |
| 有価証券利息配当金 | 63,764 | 71,971 |
| 金利スワップ受入利息 | — | — |
| その他の受入利息 | 13,768 | 13,768 |
| 役務取引等収益 | 112,417 | 113,330 |
| 受入為替手数料 | 53,083 | 50,675 |
| その他の役務収益 | 59,333 | 62,654 |
| その他業務収益 | 58,059 | 60,080 |
| 外国為替売買益 | — | — |
| 商品有価証券売買益 | — | — |
| 国債等債券売却益 | 56,159 | 57,370 |
| 国債等債券償還益 | — | — |
| 金融派生商品収益 | — | — |
| その他の業務収益 | 1,899 | 2,709 |
| その他経常収益 | 44,015 | 90,190 |
| 貸倒引当金戻入益 | — | 53,297 |
| 償却債権取立益 | 3,010 | 1,490 |
| 株式等売却益 | 31,060 | 25,789 |
| 金銭の信託運用益 | — | — |
| その他の経常収益 | 9,944 | 9,612 |
| 経 常 費 用 | 1,754,793 | 1,705,340 |
| 資金調達費用 | 56,978 | 56,661 |
| 預金利息 | 54,323 | 54,767 |
| 給付補填備金繰入額 | 2,647 | 1,888 |
| 譲渡性預金利息 | — | — |
| 借入金利息 | — | — |
| 売渡手形利息 | — | — |
| コールマネー利息 | — | — |
| 売現先利息 | — | — |
| 債券貸借取引支払利息 | — | — |
| コマーシャル・ペーパー利息 | — | — |
| 金利スワップ支払利息 | — | — |
| その他の支払利息 | 7 | 5 |
| 役務取引等費用 | 74,417 | 96,148 |
| 支払為替手数料 | 18,509 | 18,666 |
| その他の役務費用 | 55,908 | 77,482 |
| その他業務費用 | 290 | 436 |
| 外国為替売買損 | — | — |
| 商品有価証券売買損 | — | — |
| 国債等債券売却損 | 114 | 262 |
| 国債等債券償還損 | — | — |
| 国債等債券償却 | — | — |
| 金融派生商品費用 | — | — |
| その他の業務費用 | 176 | 174 |
| 経 費 | 1,539,205 | 1,505,605 |
| 人件費 | 977,636 | 985,757 |
| 物件費 | 530,525 | 489,378 |
| 税金 | 31,043 | 30,469 |
| その他経常費用 | 83,901 | 46,488 |
| 貸倒引当金繰入額 | 50,574 | — |
| 貸出金償却 | 21,491 | 18,338 |
| 株式等売却損 | — | 17,753 |
| 株式等償却 | — | — |
| 金銭の信託運用損 | — | — |
| その他資産償却 | — | — |
| その他の経常費用 | 11,834 | 10,395 |
| 経 常 利 益 | 125,074 | 146,402 |

| 科 目 | 平成26年度 | 平成27年度 |
|------------------|----------------|----------------|
| 特 別 利 益 | — | — |
| 固定資産処分益 | — | — |
| 負ののれん発生益 | — | — |
| 金融商品取引責任準備金取崩額 | — | — |
| その他の特別利益 | — | — |
| 特 別 損 失 | 23,721 | 429 |
| 固定資産処分損 | 1,243 | 429 |
| 減損損失 | 22,477 | — |
| 金融商品取引責任準備金繰入額 | — | — |
| その他の特別損失 | — | — |
| 税引前当期純利益 | 101,353 | 145,972 |
| 法人税、住民税及び事業税 | 13,065 | 29,805 |
| 法人税等調整額 | 15,540 | 12,443 |
| 法人税等合計 | 28,606 | 42,249 |
| 当 期 純 利 益 | 72,747 | 103,723 |
| 繰越金(当期首残高) | 51,421 | 55,351 |
| 目的積立金取崩額 | — | — |
| 当期末処分剰余金 | 124,169 | 159,074 |

(注)

- 記載金額は、千円未満を切り捨てて表示しております。なお、以下の注記については、表示単位未満を切り捨てて表示しております。
- 出資1口当たりの当期純利益 106円61銭



経理・経営内容

剰余金処分計算書

(単位：千円)

| 科 目 | 平成26年度 | 平成27年度 |
|----------------|------------|------------|
| 当期末処分剰余金 | 124,169 | 159,074 |
| 積立金取崩額 | — | — |
| 剰余金処分額 | 68,817 | 104,438 |
| 利益準備金 | 10,000 | 15,000 |
| 普通出資に対する配当金 | 18,817 | 19,438 |
| | (年2.0%の割合) | (年2.0%の割合) |
| 優先出資に対する配当金 | — | — |
| 事業の利用分量に対する配当金 | — | — |
| 特別積立金 | — | — |
| 経営安定強化積立金 | 40,000 | 70,000 |
| 繰越金(当期末残高) | 55,351 | 54,636 |

経費の内訳

(単位：千円)

| 科 目 | 平成26年度 | 平成27年度 |
|----------|-----------|-----------|
| 人 件 費 | 977,636 | 985,757 |
| 報酬給料手当 | 782,399 | 787,514 |
| 退職給付費用 | 75,208 | 73,065 |
| その他 | 120,029 | 125,177 |
| 物 件 費 | 530,525 | 489,378 |
| 事務費 | 214,612 | 207,721 |
| 固定資産費 | 142,667 | 141,589 |
| 事業費 | 41,927 | 38,580 |
| 人事厚生費 | 10,544 | 10,699 |
| 有形固定資産償却 | 48,469 | 45,341 |
| 無形固定資産償却 | 1,483 | 2,075 |
| その他 | 70,820 | 43,370 |
| 税金 | 31,043 | 30,469 |
| 経 費 合 計 | 1,539,205 | 1,505,605 |

粗利益

(単位：千円)

| 科 目 | 平成26年度 | 平成27年度 |
|---------|-----------|-----------|
| 資金運用収益 | 1,665,374 | 1,588,141 |
| 資金調達費用 | 56,978 | 56,661 |
| 資金運用収支 | 1,608,396 | 1,531,480 |
| 役員取引等収益 | 112,417 | 113,330 |
| 役員取引等費用 | 74,417 | 96,148 |
| 役員取引等収支 | 38,000 | 17,181 |
| その他業務収益 | 58,059 | 60,080 |
| その他業務費用 | 290 | 436 |
| その他業務収支 | 57,768 | 59,644 |
| 業務粗利益 | 1,704,166 | 1,608,306 |
| 業務粗利益率 | 1.61 % | 1.49 % |

(注) 業務粗利益率 = $\frac{\text{業務粗利益}}{\text{資金運用勘定計平均残高}} \times 100$

役員取引の状況

(単位：千円)

| 科 目 | 平成26年度 | 平成27年度 |
|-------------|---------|---------|
| 役員取引等収益 | 112,417 | 113,330 |
| 受入為替手数料 | 53,083 | 50,675 |
| その他の受入手数料 | 59,333 | 62,654 |
| その他の役員取引等収益 | — | — |
| 役員取引等費用 | 74,417 | 96,148 |
| 支払為替手数料 | 18,509 | 18,666 |
| その他の支払手数料 | 32,050 | 54,781 |
| その他の役員取引等費用 | 23,857 | 22,700 |

受取利息及び支払利息の増減

(単位：千円)

| 項 目 | 平成26年度 | 平成27年度 |
|---------|----------|----------|
| 受取利息の増減 | △ 99,674 | △ 77,233 |
| 支払利息の増減 | △ 3,677 | △ 316 |

業務純益

(単位：千円)

| 項 目 | 平成26年度 | 平成27年度 |
|------|---------|---------|
| 業務純益 | 195,879 | 117,816 |



経理・経営内容

自己資本の充実状況

(単位：百万円)

| 項 目 | 平成26年度 | 経過措置による不算入額 | 平成27年度 | 経過措置による不算入額 |
|--|---------------|-------------|---------------|-------------|
| コア資本に係る基礎項目(1) | | | | |
| 普通出資又は非累積的永久優先出資に係る組員勘定又は会員勘定の額 | 3,162 | | 3,271 | |
| うち、出資金及び資本剰余金の額 | 957 | | 982 | |
| うち、利益剰余金の額 | 2,224 | | 2,309 | |
| うち、外部流出予定額(△) | 18 | | 19 | |
| うち、上記以外に該当するものの額 | — | | — | |
| コア資本に係る基礎項目の額に算入される引当金の合計額 | 103 | | 59 | |
| うち、一般貸倒引当金コア資本算入額 | 103 | | 59 | |
| うち、適格引当金コア資本算入額 | — | | — | |
| 適格旧資本調達手段の額のうち、コア資本に係る基礎項目の額に含まれる額 | — | | — | |
| 公的機関による資本の増強に関する措置を通じて発行された資本調達手段の額のうち、コア資本に係る基礎項目の額に含まれる額 | — | | — | |
| 土地再評価額と再評価直前の帳簿価額の差額の45%に相当する額のうち、コア資本に係る基礎項目の額に含まれる額 | 391 | | 348 | |
| コア資本に係る基礎項目の額(イ) | 3,657 | | 3,679 | |
| コア資本に係る調整項目(2) | | | | |
| 無形固定資産(モーゲージ・サービシング・ライツに係るものを除く。)の額の合計額 | 1 | 5 | 3 | 4 |
| うち、のれんに係るものの額 | — | — | — | — |
| うち、のれん及びモーゲージ・サービシング・ライツに係るもの以外の額 | 1 | 5 | 3 | 4 |
| 繰延税金資産(一時差異に係るものを除く。)の額 | — | — | — | — |
| 適格引当金不足額 | — | — | — | — |
| 証券化取引に伴い増加した自己資本に相当する額 | — | — | — | — |
| 負債の時価評価により生じた時価評価差額であって自己資本に算入される額 | — | — | — | — |
| 前払年金費用の額 | — | — | — | — |
| 自己保有普通出資等(純資産の部に計上されるものを除く。)の額 | — | — | — | — |
| 意図的に保有している他の金融機関等の対象資本調達手段の額 | — | — | — | — |
| 少数出資金融機関等の対象普通出資等の額 | — | — | — | — |
| 信用協同組合連合会の対象普通出資等の額 | — | — | — | — |
| 特定項目に係る10%基準超過額 | — | — | — | — |
| うち、その他金融機関等の対象普通出資等に該当するものに関するものの額 | — | — | — | — |
| うち、モーゲージ・サービシング・ライツに係る無形固定資産に関するものの額 | — | — | — | — |
| うち、繰延税金資産(一時差異に係るものに限る。)に関するものの額 | — | — | — | — |
| 特定項目に係る15%基準超過額 | — | — | — | — |
| うち、その他金融機関等の対象普通出資等に該当するものに関するものの額 | — | — | — | — |
| うち、モーゲージ・サービシング・ライツに係る無形固定資産に関するものの額 | — | — | — | — |
| うち、繰延税金資産(一時差異に係るものに限る。)に関するものの額 | — | — | — | — |
| コア資本に係る調整項目の額(ロ) | 1 | | 3 | |
| 自己資本 | | | | |
| 自己資本の額((イ)-(ロ))(ハ) | 3,656 | | 3,676 | |
| リスク・アセット等(3) | | | | |
| 信用リスク・アセットの額の合計額 | 41,590 | | 41,964 | |
| うち、経過措置によりリスク・アセットの額に算入される額の合計額 | 426 | | 432 | |
| うち、無形固定資産(のれん及びモーゲージ・サービシング・ライツに係るものを除く。) | 5 | | 4 | |
| うち、繰延税金資産 | — | | — | |
| うち、前払年金費用 | — | | — | |
| うち、他の金融機関等向けエクスポージャー | △ 545 | | △ 539 | |
| うち、上記以外に該当するものの額 | 966 | | 966 | |
| オペレーショナル・リスク相当額の合計額を8%で除して得た額 | 3,290 | | 3,133 | |
| 信用リスク・アセット調整額 | — | | — | |
| オペレーショナル・リスク相当額調整額 | — | | — | |
| リスク・アセット等の額の合計額(ニ) | 44,881 | | 45,097 | |
| 自己資本比率 | | | | |
| 自己資本比率((ハ)/(ニ)) | 8.14% | | 8.15% | |

(注) 自己資本比率の算出方法を定めた「協同組合による金融事業に関する法律第六条第一項において準用する銀行法第14条の規定に基づき、信用協同組合及び信用協同組合連合会がその保有する資産等に照らし自己資本の充実の状況が適当であるかどうかを判断するための基準(平成18年金融庁告示第22号)」に係る算式に基づき算出しております。なお、当組合は国内基準を採用しております。

経理・経営内容

主要な経営指標の推移

(単位：千円)

| 区 分 | 平成23年度 | 平成24年度 | 平成25年度 | 平成26年度 | 平成27年度 |
|------------|-------------|-------------|-------------|-------------|-------------|
| 経常収益 | 2,060,546 | 1,970,652 | 1,957,339 | 1,879,867 | 1,851,742 |
| 経常利益 | 200,107 | 122,419 | 216,793 | 125,074 | 146,402 |
| 当期純利益 | 101,782 | 113,615 | 124,382 | 72,747 | 103,723 |
| 預金積金残高 | 97,083,195 | 101,482,662 | 102,761,430 | 102,693,709 | 105,049,710 |
| 貸出金残高 | 60,238,353 | 58,756,835 | 58,031,959 | 56,881,931 | 57,145,182 |
| 有価証券残高 | 5,214,163 | 6,408,393 | 9,079,365 | 10,054,548 | 12,712,622 |
| 総資産額 | 101,865,381 | 106,442,823 | 107,764,291 | 107,740,217 | 110,443,523 |
| 純資産額 | 3,596,726 | 3,759,979 | 3,886,627 | 3,996,770 | 4,332,777 |
| 自己資本比率(単体) | 7.56 % | 7.62 % | 8.09 % | 8.14 % | 8.15 % |
| 出資総額 | 880,544 | 897,244 | 921,240 | 957,619 | 982,009 |
| 出資総口数 | 880,544 口 | 897,244 口 | 921,240 口 | 957,619 口 | 982,009 口 |
| 出資に対する配当金 | 17,430 | 17,826 | 18,163 | 18,817 | 19,438 |
| 職員数 | 171 人 | 167 人 | 158 人 | 159 人 | 160 人 |

(注)1. 残高計数は期末日現在のものです。

2. 「自己資本比率(単体)」は、平成18年金融庁告示第22号により算出しております。

資金運用勘定、調達勘定の平均残高等

| 科 目 | 年度 | 平均残高 | 利 息 | 利回り |
|---------|------|------------------------|-------------------------|--------|
| 資金運用勘定 | 26年度 | 105,732 ^{百万円} | 1,665,374 ^{千円} | 1.57 % |
| | 27年度 | 107,363 | 1,588,141 | 1.47 |
| うち貸出金 | 26年度 | 56,801 | 1,365,822 | 2.40 |
| | 27年度 | 55,881 | 1,346,899 | 2.41 |
| うち預け金 | 26年度 | 39,789 | 222,020 | 0.55 |
| | 27年度 | 40,897 | 155,503 | 0.38 |
| うち有価証券 | 26年度 | 8,797 | 63,764 | 0.72 |
| | 27年度 | 10,239 | 71,971 | 0.70 |
| 資金調達勘定 | 26年度 | 103,548 | 56,978 | 0.05 |
| | 27年度 | 105,085 | 56,661 | 0.05 |
| うち預金積金 | 26年度 | 103,547 | 56,970 | 0.05 |
| | 27年度 | 105,084 | 56,656 | 0.05 |
| うち譲渡性預金 | 26年度 | — | — | — |
| | 27年度 | — | — | — |
| うち借入金 | 26年度 | — | — | — |
| | 27年度 | — | — | — |

(注)資金運用勘定は無利息預け金の平均残高(26年度10百万円、27年度8百万円)を、控除して表示しております。

総資産利益率

(単位：%)

| 区 分 | 平成26年度 | 平成27年度 |
|-----------|--------|--------|
| 総資産経常利益率 | 0.11 | 0.13 |
| 総資産当期純利益率 | 0.06 | 0.09 |

(注)総資産経常(当期純)利益率 = $\frac{\text{経常(当期純)利益}}{\text{総資産(債務保証見返を除く)平均残高}} \times 100$

総資金利鞘等

(単位：%)

| 区 分 | 平成26年度 | 平成27年度 |
|------------|--------|--------|
| 資金運用利回(a) | 1.57 | 1.47 |
| 資金調達原価率(b) | 1.52 | 1.47 |
| 資金利鞘(a-b) | 0.05 | 0.00 |



有価証券の時価等情報

売買目的有価証券

取扱いなし

子会社・子法人等株式及び関連法人等株式で時価のあるもの

該当事項なし

満期保有目的の債券

取扱いなし

時価を把握することが極めて困難と認められる有価証券

(単位：百万円)

| 項 目 | 平成26年度 | 平成27年度 |
|------------|----------|----------|
| | 貸借対照表計上額 | 貸借対照表計上額 |
| 子会社・子法人等株式 | — | — |
| 関連法人等株式 | — | — |
| 非上場株式 | 44 | 81 |
| 合 計 | 44 | 81 |

その他有価証券

(単位：百万円)

| | 種 類 | 平成26年度 | | | 平成27年度 | | |
|----------------------|---------|----------|-------|--------|----------|--------|------|
| | | 貸借対照表計上額 | 取得原価 | 差 額 | 貸借対照表計上額 | 取得原価 | 差 額 |
| 貸借対照表計上額が取得原価を超えるもの | 株 式 | 230 | 205 | 24 | — | — | — |
| | 債 券 | 8,778 | 8,634 | 143 | 12,135 | 11,591 | 544 |
| | 国 債 | 1,886 | 1,833 | 52 | 3,140 | 2,854 | 285 |
| | 地 方 債 | 1,641 | 1,600 | 41 | 3,234 | 3,033 | 200 |
| | 短 期 社 債 | — | — | — | — | — | — |
| | 金 融 債 | 4,012 | 4,000 | 12 | 4,830 | 4,800 | 30 |
| | 事 業 債 | 1,238 | 1,199 | 38 | 931 | 903 | 27 |
| | そ の 他 | — | — | — | — | — | — |
| 小 計 | 9,008 | 8,840 | 168 | 12,135 | 11,591 | 544 | |
| 貸借対照表計上額が取得原価を超えないもの | 株 式 | — | — | — | 190 | 257 | △ 66 |
| | 債 券 | 1,001 | 1,006 | △ 4 | 299 | 300 | △ 0 |
| | 国 債 | 202 | 206 | △ 3 | — | — | — |
| | 地 方 債 | 99 | 100 | △ 0 | — | — | — |
| | 短 期 社 債 | — | — | — | — | — | — |
| | 金 融 債 | 698 | 700 | △ 1 | 99 | 100 | △ 0 |
| | 事 業 債 | — | — | — | 199 | 200 | △ 0 |
| | そ の 他 | — | — | — | — | — | — |
| 小 計 | 1,001 | 1,006 | △ 4 | 490 | 557 | △ 67 | |
| 合 計 | 10,009 | 9,846 | 163 | 12,625 | 12,148 | 476 | |

(注)1. 貸借対照表計上額は、当事業年度末における市場価格等に基づいております。

2. 時価を把握することが極めて困難と認められる有価証券は本表には含めておりません。

金銭の信託

運用目的の金銭の信託

取扱いなし

満期保有目的の金銭の信託

取扱いなし

その他の金銭の信託

取扱いなし

経理・経営内容

先物取引の時価情報

取扱いなし

オフバランス取引の状況

取扱いなし

その他業務収益の内訳

(単位：百万円)

| 科 目 | 平成26年度 | 平成27年度 |
|------------------|-----------|-----------|
| 外国為替売買益 | — | — |
| 商品有価証券売買益 | — | — |
| 国債等債券売却益 | 56 | 57 |
| 国債等債券償還益 | — | — |
| 金融派生商品収益 | — | — |
| その他の業務収益 | 1 | 2 |
| その他業務収益合計 | 58 | 60 |

預貸率及び預証率

(単位：%)

| 区 分 | 平成26年度 | 平成27年度 | |
|-------|--------|--------|-------|
| 預 貸 率 | (期 末) | 55.38 | 54.39 |
| | (期中平均) | 54.85 | 53.17 |
| 預 証 率 | (期 末) | 9.79 | 12.10 |
| | (期中平均) | 8.49 | 9.74 |

(注) 1. 預貸率=貸出金/預金積金×100
2. 預証率=有価証券/預金積金×100

1店舗当りの預金及び貸出金残高

(単位：百万円)

| 区 分 | 平成26年度末 | 平成27年度末 |
|-------------|---------|---------|
| 1店舗当りの預金残高 | 6,418 | 6,565 |
| 1店舗当りの貸出金残高 | 3,555 | 3,571 |

職員1人当りの預金及び貸出金残高

(単位：百万円)

| 区 分 | 平成26年度末 | 平成27年度末 |
|--------------|---------|---------|
| 職員1人当りの預金残高 | 645 | 656 |
| 職員1人当りの貸出金残高 | 357 | 357 |



資金調達

預金種目別平均残高

(単位：百万円、%)

| 種 目 | 平成26年度 | | 平成27年度 | |
|--------|---------|-------|---------|-------|
| | 金 額 | 構成比 | 金 額 | 構成比 |
| 流動性預金 | 29,377 | 28.3 | 30,571 | 29.0 |
| 定期性預金 | 74,169 | 71.6 | 74,513 | 70.9 |
| 譲渡性預金 | — | — | — | — |
| その他の預金 | — | — | — | — |
| 合 計 | 103,547 | 100.0 | 105,084 | 100.0 |

預金者別預金残高

(単位：百万円、%)

| 区 分 | 平成26年度末 | | 平成27年度末 | |
|------|---------|-------|---------|-------|
| | 金 額 | 構成比 | 金 額 | 構成比 |
| 個人 | 84,920 | 82.6 | 85,940 | 81.8 |
| 法人 | 17,772 | 17.3 | 19,109 | 18.1 |
| 一般法人 | 17,239 | 16.7 | 18,571 | 17.6 |
| 金融機関 | 301 | 0.2 | 310 | 0.2 |
| 公 金 | 231 | 0.2 | 226 | 0.2 |
| 合 計 | 102,693 | 100.0 | 105,049 | 100.0 |

財形貯蓄残高

(単位：百万円)

| 項 目 | 平成26年度末 | 平成27年度末 |
|--------|---------|---------|
| 財形貯蓄残高 | 1 | 1 |

固定金利定期預金、変動金利定期預金及びその他の区分ごとの定期預金残高

(単位：百万円)

| 区 分 | 平成26年度末 | 平成27年度末 |
|----------|---------|---------|
| 固定金利定期預金 | 66,502 | 67,386 |
| 変動金利定期預金 | — | — |
| その他の定期預金 | 328 | 308 |
| 合 計 | 66,830 | 67,695 |

資金運用

貸出金種別平均残高

(単位：百万円、%)

| 科 目 | 平成26年度 | | 平成27年度 | |
|------|--------|-------|--------|-------|
| | 金 額 | 構成比 | 金 額 | 構成比 |
| 割引手形 | 1,242 | 2.1 | 1,160 | 2.0 |
| 手形貸付 | 4,118 | 7.2 | 3,978 | 7.1 |
| 証書貸付 | 49,997 | 88.0 | 49,341 | 88.2 |
| 当座貸越 | 1,443 | 2.5 | 1,401 | 2.5 |
| 合 計 | 56,801 | 100.0 | 55,881 | 100.0 |

担保種別貸出金残高及び債務保証見返額

(単位：百万円、%)

| 区 分 | 金 額 | 構成比 | 債務保証見返額 | |
|-------------|---------|--------|---------|-----|
| 当組合預金積金 | 平成26年度末 | 976 | 1.7 | — |
| | 平成27年度末 | 923 | 1.6 | — |
| 有 価 証 券 | 平成26年度末 | — | — | — |
| | 平成27年度末 | — | — | — |
| 動 産 | 平成26年度末 | — | — | — |
| | 平成27年度末 | — | — | — |
| 不 動 産 | 平成26年度末 | 37,297 | 65.5 | 96 |
| | 平成27年度末 | 36,810 | 64.4 | 85 |
| そ の 他 | 平成26年度末 | — | — | — |
| | 平成27年度末 | — | — | — |
| 小 計 | 平成26年度末 | 38,274 | 67.2 | 96 |
| | 平成27年度末 | 37,733 | 66.0 | 85 |
| 信用保証協会・信用保険 | 平成26年度末 | 9,693 | 17.0 | 15 |
| | 平成27年度末 | 8,146 | 14.2 | 11 |
| 保 証 | 平成26年度末 | 2,798 | 4.9 | 2 |
| | 平成27年度末 | 4,470 | 7.8 | 10 |
| 信 用 | 平成26年度末 | 6,115 | 10.7 | 0 |
| | 平成27年度末 | 6,794 | 11.8 | 3 |
| 合 計 | 平成26年度末 | 56,881 | 100.0 | 114 |
| | 平成27年度末 | 57,145 | 100.0 | 110 |

有価証券種別平均残高

(単位：百万円、%)

| 区 分 | 平成26年度 | | 平成27年度 | |
|-------------|--------|-------|--------|-------|
| | 金 額 | 構成比 | 金 額 | 構成比 |
| 国 債 | 1,717 | 19.5 | 2,453 | 23.9 |
| 地 方 債 | 1,305 | 14.8 | 2,319 | 22.6 |
| 短 期 社 債 | — | — | — | — |
| 金 融 債 | 4,465 | 50.7 | 4,358 | 42.5 |
| 事 業 債 | 1,088 | 12.3 | 839 | 8.1 |
| 株 式 | 221 | 2.5 | 267 | 2.6 |
| 外 国 証 券 | — | — | — | — |
| そ の 他 の 証 券 | 0 | 0.0 | 1 | 0.0 |
| 合 計 | 8,797 | 100.0 | 10,239 | 100.0 |

(注) 消費者ローンについては、平成26年度までは「信用保証協会・信用保険」欄に計上していましたが、平成27年度より「保証」欄に計上しております。

(注) 当組合は、商品有価証券を保有していません。

資金運用

有価証券種類別残存期間別残高 (単位：百万円)

| 区分 | | 1年以内 | 1年超 5年以内 | 5年超 10年以内 | 10年超 |
|--------|--------------------|------------|----------------|----------------|----------------|
| | | | | | |
| 地方債 | 平成26年度末 平成27年度末 | — — | 211 315 | 1,224 1,246 | 304 1,671 |
| 短期社債 | 平成26年度末 平成27年度末 | — — | — — | — — | — — |
| 金融債 | 平成26年度末 平成27年度末 | 200 701 | 4,510 3,920 | — 308 | — — |
| 事業債 | 平成26年度末 平成27年度末 | 200 — | 519 309 | 408 721 | 110 99 |
| 株式 | 平成26年度末 平成27年度末 | — — | — — | — — | — — |
| 外国証券 | 平成26年度末 平成27年度末 | — — | — — | — — | — — |
| その他の証券 | 平成26年度末 平成27年度末 | — — | — — | — — | — — |
| 合計 | 平成26年度末 平成27年度末 | 400 701 | 5,336 4,955 | 2,558 2,815 | 1,483 3,962 |

固定金利及び変動金利の区分ごとの貸出金の残高 (単位：百万円)

| 区分 | 平成26年度末 | 平成27年度末 |
|--------|---------|---------|
| 固定金利貸出 | 19,628 | 20,957 |
| 変動金利貸出 | 37,253 | 36,187 |
| 合計 | 56,881 | 57,145 |

消費者ローン・住宅ローン残高 (単位：百万円、%)

| 区分 | 平成26年度末 | | 平成27年度末 | |
|--------|---------|-------|---------|-------|
| | 金額 | 構成比 | 金額 | 構成比 |
| 消費者ローン | 887 | 14.1 | 1,281 | 19.6 |
| 住宅ローン | 5,394 | 85.8 | 5,243 | 80.3 |
| 合計 | 6,281 | 100.0 | 6,525 | 100.0 |

貸出金使途別残高 (単位：百万円、%)

| 区分 | 平成26年度末 | | 平成27年度末 | |
|------|---------|-------|---------|-------|
| | 金額 | 構成比 | 金額 | 構成比 |
| 運転資金 | 21,942 | 38.5 | 22,452 | 39.2 |
| 設備資金 | 34,939 | 61.4 | 34,693 | 60.7 |
| 合計 | 56,881 | 100.0 | 57,145 | 100.0 |

貸倒引当金の内訳 (単位：百万円)

| 項目 | 平成26年度 | | 平成27年度 | |
|---------|--------|------|--------|------|
| | 期末残高 | 増減額 | 期末残高 | 増減額 |
| 一般貸倒引当金 | 103 | △ 17 | 59 | △ 43 |
| 個別貸倒引当金 | 738 | △ 18 | 726 | △ 12 |
| 貸倒引当金合計 | 841 | △ 35 | 786 | △ 55 |

(注)1. 当組合は、特定海外債権を保有しておりませんので「特定海外債権引当勘定」に係る引当は行っておりません。

2. 当組合では、自己資本比率算定にあたり、偶発損失引当金を個別貸倒引当金と同様のものとして取扱っておりますが、当該引当金の金額は上記残高等に含めておりません。

貸出金償却額 (単位：百万円)

| 項目 | 平成26年度 | 平成27年度 |
|--------|--------|--------|
| 貸出金償却額 | 21 | 18 |

貸出金業種別残高・構成比 (単位：百万円、%)

| 業種別 | 平成26年度 | | 平成27年度 | |
|-----------------|--------|-------|--------|-------|
| | 金額 | 構成比 | 金額 | 構成比 |
| 製造業 | 2,265 | 3.9 | 2,274 | 3.9 |
| 農業、林業 | — | — | — | — |
| 漁業 | — | — | — | — |
| 鉱業、採石業、砂利採取業 | 5 | 0.0 | 5 | 0.0 |
| 建設業 | 8,844 | 15.5 | 8,381 | 14.6 |
| 電気、ガス、熱供給、水道業 | 6 | 0.0 | 2 | 0.0 |
| 情報通信業 | 17 | 0.0 | 19 | 0.0 |
| 運輸業、郵便業 | 503 | 0.8 | 559 | 0.9 |
| 卸売業、小売業 | 3,318 | 5.8 | 2,925 | 5.1 |
| 金融業、保険業 | 1,543 | 2.7 | 1,289 | 2.2 |
| 不動産業 | 13,407 | 23.5 | 13,893 | 24.3 |
| 物品賃貸業 | 380 | 0.6 | 428 | 0.7 |
| 学術研究、専門・技術サービス業 | 334 | 0.5 | 371 | 0.6 |
| 宿泊業 | 3 | 0.0 | 4 | 0.0 |
| 飲食業 | 678 | 1.1 | 621 | 1.0 |
| 生活関連サービス業、娯楽業 | 100 | 0.1 | 107 | 0.1 |
| 教育、学習支援業 | 71 | 0.1 | 64 | 0.1 |
| 医療、福祉 | 235 | 0.4 | 225 | 0.3 |
| その他のサービス | 1,356 | 2.3 | 1,313 | 2.2 |
| その他の産業 | 143 | 0.2 | 128 | 0.2 |
| 小計 | 33,215 | 58.3 | 32,608 | 57.0 |
| 国・地方公共団体 | 4,683 | 8.2 | 5,529 | 9.6 |
| 個人(住宅・消費・納税資金等) | 18,982 | 33.3 | 19,008 | 33.2 |
| 合計 | 56,881 | 100.0 | 57,145 | 100.0 |

(注)業種別区分は日本標準産業分類の大分類に準じて記載しております。

経理・経営内容

金融再生法開示債権及び同債権に対する保全額

(単位：百万円、%)

| 区 | 分 | 債権額 (A) | 担保・保証等 (B) | 貸倒引当金 (C) | 保全額 (D)=(B)+(C) | 保全率 (D)/(A) | 貸倒引当金引当率 (C)/(A-B) |
|-------------------|--------|---------------|---------------|--------------|--------------------|----------------|-----------------------|
| 破産更生債権及びこれらに準ずる債権 | 平成26年度 | 1,376 | 872 | 504 | 1,376 | 100.00 | 100.00 |
| | 平成27年度 | 1,094 | 572 | 521 | 1,094 | 100.00 | 100.00 |
| 危険債権 | 平成26年度 | 1,710 | 1,243 | 233 | 1,476 | 86.35 | 49.99 |
| | 平成27年度 | 1,328 | 920 | 203 | 1,124 | 84.65 | 50.00 |
| 要管理債権 | 平成26年度 | 719 | 637 | 35 | 672 | 93.44 | 42.82 |
| | 平成27年度 | 545 | 479 | 10 | 490 | 89.77 | 15.89 |
| 不良債権計 | 平成26年度 | 3,807 | 2,753 | 773 | 3,526 | 92.62 | 73.36 |
| | 平成27年度 | 2,968 | 1,972 | 736 | 2,709 | 91.25 | 73.92 |
| 正常債権 | 平成26年度 | 53,228 | | | | | |
| | 平成27年度 | 54,322 | | | | | |
| 合計 | 平成26年度 | 57,035 | | | | | |
| | 平成27年度 | 57,291 | | | | | |

- (注) 1. 「破産更生債権及びこれらに準ずる債権」とは、破産手続開始、更生手続開始、再生手続開始の申立て等の事由により経営破綻に陥っている債務者に対する債権及びこれらに準ずる債権です。
2. 「危険債権」とは、債務者が経営破綻の状態には至っていないが、財政状態及び経営成績が悪化し、契約に従った債権の元本の回収及び利息の受取りができない可能性の高い債権です。
3. 「要管理債権」とは、「3か月以上延滞債権」及び「貸出条件緩和債権」に該当する貸出債権です。
4. 「正常債権」とは、債務者の財政状態及び経営成績に特に問題がない債権で、「破産更生債権及びこれらに準ずる債権」、「危険債権」、「要管理債権」以外の債権です。
5. 「担保・保証等 (B)」は、自己査定に基づいて計算した担保の処分可能見込額及び保証による回収が可能と認められる額の合計額です。
6. 「貸倒引当金 (C)」は、「正常債権」に対する一般貸倒引当金を控除した貸倒引当金です。
7. 金額は決算後（償却後）の計数です。

リスク管理債権及び同債権に対する保全額

(単位：百万円、%)

| 区 | 分 | 残高 (A) | 担保・保証額 (B) | 貸倒引当金 (C) | 保全率 (B+C)/(A) |
|-----------|--------|--------------|---------------|--------------|------------------|
| 破綻先債権 | 平成26年度 | 179 | 75 | 103 | 100.00 |
| | 平成27年度 | 185 | 91 | 93 | 100.00 |
| 延滞債権 | 平成26年度 | 2,819 | 1,957 | 628 | 91.71 |
| | 平成27年度 | 2,157 | 1,329 | 624 | 90.55 |
| 3か月以上延滞債権 | 平成26年度 | 67 | 67 | 3 | 104.90 |
| | 平成27年度 | 0 | 0 | 0 | 101.90 |
| 貸出条件緩和債権 | 平成26年度 | 652 | 570 | 32 | 92.27 |
| | 平成27年度 | 545 | 479 | 10 | 89.76 |
| 合計 | 平成26年度 | 3,718 | 2,670 | 766 | 92.45 |
| | 平成27年度 | 2,889 | 1,900 | 728 | 91.01 |

- (注) 1. 「破綻先債権」とは、元本又は利息の支払いの遅延が相当期間継続していることその他の事由により元本又は利息の取立て又は弁済の見込みがないものとして未収利息を計上しなかった貸出金（貸倒償却を行った部分を除く。以下「未収利息不計上貸出金」という。）のうち、①会社更生法又は、金融機関等の更生手続の特例等に関する法律の規定による更生手続開始の申立てがあった債務者、②民事再生法の規定による再生手続開始の申立てがあった債務者、③破産法の規定による破産手続開始の申立てがあった債務者、④会社法の規定による特別清算開始の申立てがあった債務者、⑤手形交換所の取引停止処分を受けた債務者、等に対する貸出金です。
2. 「延滞債権」とは、上記1.及び債務者の経営再建又は支援（以下「経営再建等」という。）を図ることを目的として利息の支払いを猶予したものの以外の未収利息不計上貸出金です。
3. 「3か月以上延滞債権」とは、元本又は利息の支払いが約定支払日の翌日から3か月以上延滞している貸出金（上記1.及び2.を除く）です。
4. 「貸出条件緩和債権」とは、債務者の経営再建等を図ることを目的として、金利の減免、利息の支払猶予、元本の返済猶予、債権放棄その他の債務者に有利となる取決めを行った貸出金（上記1.～3.を除く）です。
5. 「担保・保証額 (B)」は、自己査定に基づく担保の処分可能見込額及び保証による回収が可能と認められる額です。
6. 「貸倒引当金 (C)」は、リスク管理債権区分の各項目の貸出金に対して引当てた金額を記載しており、リスク管理債権以外の貸出金等に対する貸倒引当金は含まれておりません。
7. 「保全率 (B+C)/(A)」はリスク管理債権ごとの残高に対し、担保・保証、貸倒引当金を設定している割合です。
8. これらの開示額は、担保処分による回収見込額、保証による回収が可能と認められる額や既に引当てている個別貸倒引当金を控除する前の金額であり、全てが損失となるものではありません。

経理・経営内容

コンプライアンス（法令等遵守）への取組み

1. コンプライアンス体制とは、各種法令や社会規範はもとより、組合の内部規則等あらゆるルールを遵守する体制をいいます。信用組合は、高いレベルで公共性、社会性が求められ併せて組合員等をはじめ地域の「みなさま」に対しても大きな責任を負っており、役職員一人ひとりが常に公共的使命と高い倫理観をもって職務に当たる必要があります。そこで当組合は法令等遵守を経営の最重要課題と位置づけ、その維持、向上に資するため「コンプライアンス規程」「コンプライアンス・マニュアル」を制定し、法令等遵守態勢の充実に努めております。
2. 反社会的勢力を社会から排除していくことは、社会の秩序と安全を確保するうえで重要な課題であり、当組合においても「反社会的勢力対応管理規程」に基づき、反社会的勢力との関係を遮断するための取組みを推進しております。
3. 当組合の業務において、「利益相反管理要領」に基づき顧客との利益相反を適切に管理し、顧客の利益が不当に害されることのないよう適切な態勢整備を行っております。
4. コンプライアンス実践のため「コンプライアンス規程」に基づき毎年「コンプライアンス・プログラム」を策定し、地域における協同組織金融機関としての使命を達成するため、取組んでおります。

反社会的勢力に対する基本方針

当組合ホームページに掲載しております。

顧客保護等管理方針

当組合ホームページに掲載しております。

利益相反管理方針

当組合ホームページに掲載しております。

報酬体系について

1. 対象役員

当組合における報酬体系の開示対象となる「対象役員」は、常勤理事及び常勤監事をいいます。対象役員に対する報酬等は、職務執行の対価として支払う「基本報酬」並びに在任期間中の職務執行及び特別功労の対価として退任時に支払う「退職慰労金」で構成されております。

(1) 報酬体系の概要

【基本報酬】

非常勤を含む全役員の基本報酬につきましては、総代会において、理事全員及び監事全員それぞれの支払総額の最高限度額を決定しております。

そのうえで、各理事の基本報酬額につきましては役位や在任年数等を勘案し、当組合の理事会において決定しております。また、各監事の基本報酬額につきましては、監事会の協議により決定しております。

【退職慰労金】

退職慰労金につきましては、在任期間中に每期引当金を計上し、退任時に総代会で承認を得た後、支払っております。

なお、当組合では、全役員に適用される退職慰労金の支払いに関して、主として次の事項を規程で定めております。

- a. 支給基準
- b. 計算方法等

(2) 役員に対する報酬

(単位：百万円)

| 区分 | 当期中の報酬支払額 | 総代会で定められた報酬限度額 |
|----|-----------|----------------|
| 理事 | 74 | 85 |
| 監事 | 10 | 15 |
| 合計 | 85 | 100 |

注1. 上記は、協同組合による金融事業に関する法律施行規則第15条別紙様式第4号「附属明細書」における役員に対する報酬です。

注2. 支払人数は、理事10名、監事2名です。

注3. 上記以外に支払った役員退職慰労金は、理事15百万円です。

(3) その他

「協同組合による金融事業に関する法律施行規則第69条第1項第6号等の規定に基づき、報酬等に関する事項であって、信用協同組合等の業務の運営又は財産の状況に重要な影響を与えるものとして金融庁長官が別に定めるものを定める件」(平成24年3月29日付金融庁告示第29号「報酬告示」)第3条第1項第3号および第5号に該当する事項はありません。

2. 対象職員等

当組合における報酬体系の開示対象となる「対象職員等」は、当組合の非常勤役員、当組合の職員であって、対象役員が受ける報酬等と同等額以上の報酬等を受ける者のうち、当組合の業務及び財産の状況に重要な影響を与える者をいいます。

なお、平成27年度において、対象職員等に該当する者はいませんでした。

注1. 対象職員等には、期中に退任・退職した者も含めております。

注2. 「同等額」は、平成27年度に対象役員に支払った報酬等の平均額としております。

注3. 当組合の職員の給与、賞与及び退職金は当組合における「給与規程」及び「職員退職金規程」に基づき支払っております。

なお、当組合は、非営利・相互扶助の協同組合組織の金融機関であり、業績連動型の報酬体系を取り入れた自社の利益を上げることや株価を上げることに動機づけられた報酬とならないため、職員が過度なリスクテイクを引き起こす報酬体系はありません。

苦情処理措置及び紛争解決措置の内容

●苦情処理措置

当組合では、お客さまにより一層のご満足をいただけるよう、お取引に係る苦情等を受付けておりますので、お気軽にお申し出ください。
*苦情等とは、当組合との取引に関する照会・相談・要望・苦情・紛争のいずれかに該当するもの及びこれらに準ずるものを言います。
ご契約内容や商品に関する相談・苦情・お問合わせは、お取引のある営業店または下記の窓口をご利用ください。

【窓口：業務推進部】

受付日：月曜日～金曜日
(土・日曜日、祝日および組合の休業日は除く)
受付時間：午前9時～午後5時
電話：011-231-8136 (内線 201、203)

なお、苦情対応の手続きについては、別途リーフレットを営業店窓口にて用意しておりますのでお申し付けいただくか、当組合ホームページをご覧ください。

ホームページアドレス：<http://www.sa-chushin.shinkumi.jp/>

苦情等のお申出は当組合のほか、しんくみ相談所をはじめとする他の機関でも受け付けております。

【窓口：しんくみ相談所（一般社団法人 全国信用組合中央協会）】

受付日：月曜日～金曜日
(土・日曜日、祝日および協会の休業日は除く)
受付時間：午前9時～午後5時
電話：03-3567-2456
住所：〒104-0031 東京都中央区京橋1-9-1

●紛争解決措置

札幌弁護士会、東京弁護士会、第一東京弁護士会、第二東京弁護士会、一般社団法人日本損害保険協会、一般社団法人生命保険協会が設置運営する仲裁センター等で紛争の解決を図ることも可能ですので、ご利用を希望されるお客様は、当組合業務推進部または下記窓口までお申し出ください。

また、お客様が直接、仲裁センター等へ申し出ることも可能です。

札幌弁護士会 紛争解決センター (Tel 011-251-7730)
東京弁護士会 紛争解決センター (Tel 03-3581-0031)
第一東京弁護士会 仲裁センター (Tel 03-3595-8588)
第二東京弁護士会 仲裁センター (Tel 03-3581-2249)
そんぽ ADR センター (一般社団法人 日本損害保険協会)
(Tel 0570-022808)

生命保険相談所 (一般社団法人 生命保険協会)
(Tel 03-3286-2648)

仲裁センター等では、東京都以外の地域の方々からの申立について、当事者の希望を聞いたうえで、アクセスに便利な地域での手続きを進める方法があります。

- ①移管調停：東京以外の弁護士会の仲裁センター等に事件を移管する。
- ②現地調停：東京の弁護士会の斡旋人と東京以外の弁護士会の斡旋人が、弁護士会所在地と東京を結ぶテレビ会議システム等により、共同して解決に当たる。

*移管調停、現地調停は全国の弁護士会で実施している訳ではありませんのでご注意ください。具体的内容は仲裁センターにご照会ください。

統合的リスク管理態勢

当組合は、自己責任原則に基づく適切なリスク管理が、組合経営の健全性を確保するために極めて重要であると考えております。

当組合は、各種リスクを統合的に把握・一元管理していくために、「統合的リスク管理規程」を定め、年度毎の経営戦略やリスク管理方針等を各リスク管理部門が策定し、その内容をリスク管理委員会が協議した上で、常務会・理事会に付議して決定しております。

経営内容

リスク管理体制

— 定性的事項 —

- ・自己資本調達手段の概要
- ・自己資本の充実度に関する評価方法の概要
- ・信用リスクに関する事項
- ・信用リスク削減手法に関するリスク管理の方針及び手続の概要
- ・オペレーショナル・リスクに関する事項
- ・協同組合による金融事業に関する法律施行令（昭和57年政令第44号）第3条第5項第3号に規定する出資その他これに類するエクスポージャー又は株式等エクスポージャーに関するリスク管理の方針及び手続の概要
- ・金利リスクに関する事項
- ・派生商品取引及び長期決済期間取引の取引相手のリスクに関するリスク管理の方針及び手続の概要…該当事項なし
- ・証券化エクスポージャーに関する事項…該当事項なし

●自己資本調達手段の概要

| | |
|------------------------------------|----------|
| 発行主体 | 札幌中央信用組合 |
| 資本調達手段の種類 | 普通出資 |
| コア資本に係る基礎項目の額に算入された額 | 982百万円 |
| 償還期限 | — |
| 一定の事由が生じた場合に償還等を可能とする特約がある場合は、その概要 | — |

注. 当組合の自己資本は、出資金及び利益剰余金等により構成されております。

●自己資本の充実度に関する評価方法の概要

自己資本の充実度に関しては、自己資本比率は国内基準である4%を上回っており、経営の健全性・安全性を十分保っております。なお、将来の自己資本の充実策については、年度ごとに策定する事業計画を積極的に取組み、その結果得られる適正利益を自己資本として積上げていくことが基本的な施策と考えております。

●信用リスクに関する事項

| | |
|------------------|---|
| リスクの説明及びリスク管理の方針 | <ul style="list-style-type: none"> ・信用リスクとは、信用供与先の財務状況等の悪化により、条件どおりの債務履行ができなくなることにより、当組合が損失を被るリスクをいいます。 ＜管理方針＞ ・信用リスク管理強化のための与信ポートフォリオ（特定業種・大口融資等）の状況把握と小口多数主義により、リスク分散を基本として融資諸規定に基づく厳正な融資審査の徹底を図り、資産の健全化・良質化に努め、かつ不良債権の発生を未然に防止することによって収益力の向上に努めます。 |
| 管理体制 | <ul style="list-style-type: none"> ・与信管理は、各営業店での管理のほか、信用リスク管理の要である審査部は信用リスクの所在や規模等を的確に把握している。また、法人信用格付システム取扱要領に基づき定期的にリスク管理委員会に報告し、同委員会はリスク内容を分析・評価のうえ、その対応策等を常務会に報告しております。 ・リスク管理委員会は、信用リスクを有する資産の自己査定及び償却、引当を適正に管理するとともに、オフバランス項目も統合して総資産の信用リスクを統括的に管理しております。 |
| 評価・計測 | <ul style="list-style-type: none"> ・信用リスクについては、別に定める「資産の自己査定基準書」に基づき保有する資産を個別に検討し、回収の危険性または価値の毀損の危険性の度合いに応じて判断しております。 |

■貸倒引当金の計算基準

貸倒引当金は、別に定める「資産の償却・引当の計上基準書」に基づき、一般貸倒引当金と個別貸倒引当金に区分し、毎年決算日に下記により計上しております。

＜一般貸倒引当金＞

- ・正常先債権及び要注意先債権については、3年間の貸倒実績率の平均値により算定しております。
- ・要注意先（要管理）債権については、3年間の貸倒実績率（1算定期間）の平均値をベースにして、過去3算定期間の平均値を求め算定しております。

＜個別貸倒引当金＞

- ・破綻懸念先債権については、予想損失率を50%以上とし、一部にDCF法による算定をしております。
- ・実質破綻先債権及び破綻先債権については、個別債務者ごとに債権額から担保処分見込額及び回収可能と認められる額を減算して、償却引当金を算定しております。

■リスク・ウェイトの判定に使用する適格格付機関等の名称

リスク・ウェイトの判定に使用する適格格付機関は以下の4つの機関を採用しています。

- ・株格付投資情報センター
- ・株日本格付研究所
- ・ムーディーズ・インベスターズ・サービス・インク
- ・スタンダード・アンド・プアーズ・レーティングズ・サービス

なお、保有するエクスポージャーに2つ以上の格付がある場合に、それらに対応するリスク・ウェイトが異なるときは、2番目に小さいリスク・ウェイトを使用しております。ただし、最も小さいリスク・ウェイトが複数の格付に対応する場合には、最も下位の格付を使用しております。

■エクスポージャーの種類ごとのリスク・ウェイトの判定に使用する適格格付機関等の名称

当組合は、エクスポージャーの種類ごとに適格格付機関の使い分けは行っておりません。

■信用リスク削減手法に関するリスク管理の方針及び手続の概要

当組合では、標準的手法を採用し、信用リスク・アセット額の算出において信用リスク削減手法を適用しております。

信用リスク削減手法とは、当組合が抱えている信用リスクを軽減化するための措置をいい、適格金融資産担保、一定の条件を満たす見合定期預金、保証等が該当します。具体的には、当組合が扱う担保に預金積金や上場株式等があり、担保に関する手続については、当組合が定める内規により、適切な事務取扱と適正な評価・管理を行っております。

一方、保証には、住宅融資保険等があります。なお、当組合は一定条件を満たす見合定期預金の削減はしておりません。

■派生商品取引及び長期決済期間取引の取引相手のリスクに関するリスク管理の方針及び手続の概要

該当事項なし

●証券化エクスポージャーに関する事項

該当事項なし

経営内容

●オペレーショナル・リスクに関する事項

| | |
|---|---|
| リスクの説明 及びリスク 管理の方針 | <ul style="list-style-type: none"> ・オペレーショナル・リスクとは、事務リスク（役職員による事務ミス・不正等）及びシステムリスク（システムの不備等）ならびに外部事象の発生により損害を被るリスクをいいます。 ＜管理方針＞ （事務リスク管理方針） <ul style="list-style-type: none"> ・事務処理における正確性の確保を重視し、手続き・権限の厳正性を維持します。 ・機械化・システム化により手作業事務処理の削減を図ります。 ・現金・金券類の取扱いを規定に基づき厳格に行います。 ・内部監査・自店検査による牽制機能の確保を図ります。 ・事務規定等の整備を図り、計画的な研修・指導を行い、事務水準の向上を図ります。 （システムリスク管理方針） <ul style="list-style-type: none"> ・SKCセンターと一体となってシステムの安定稼働に万全を期し、障害などの発生を未然に防止するため、SKCセンターの運営に積極的に参画します。 ・独自に補完システムを有し、パソコン等の導入が図られていることから、これらのリスク管理を行います。 ・システムリスクの管理については、別途詳細な「システムリスク管理要領」を定め厳格な管理を行います。 |
| 管理体制 | <ul style="list-style-type: none"> ・事務リスクについては、厳正な事務規定等の整備と遵守の徹底を図るとともに、日頃の事務指導や研修体制の強化、さらには牽制機能としての監査部による内部監査を定期的の実施し、事務水準向上、事故防止、事務運営の適正化を図ってリスクの顕現化の未然防止及び発生時の影響度の極小化に努めております。 ・システムリスクについては、「しんくみ全国共同センター」に加盟し、予期せぬ緊急事態が発生した場合でも、バックアップセンターへ切り替える等、金融機関として必要な業務を継続維持できるよう万全を期しております。 ・事務リスクの管理は「事務分掌規程」で定める所管業務を担当する部門が行い、リスク発生時はリスク管理委員会及び常務会で検討し、さらに必要に応じて理事会にも報告し、その対応策を講じております。 ・顧客からの苦情・要望等の外部事象の発生によって損失を被るリスクについては、業務推進部が統括受付窓口として適切に対応するとともに、個人情報保護体制の整備、さらには各種リスク商品等に対する説明態勢の整備など、顧客保護の観点から重要な管理体制の整備に努めております。 |
| 評価・計測 | <ul style="list-style-type: none"> ・オペレーショナル・リスクについては、別に定める「オペレーショナル・リスク算定基準書」に基づき、1年間の粗利益（業務粗利益から国債等債券売却益及び同償還益を減算して、国債等債券売却損・同償還損・同償却及びアウトソーシング費用を加算した額）の15%相当額の直近3年間の平均値をリスク相当額として計測しております。 |
| ■オペレーショナル・リスク相当額の算出に使用する手法の名称 当組合は基礎的手法を採用しております。 | |

●出資その他これに類するエクスポージャー又は株式等エクスポージャーに関するリスク管理の方針及び手続の概要に関する事項

| | |
|--------------------------|--|
| リスクの説明 及びリスク 管理の方針 | <ul style="list-style-type: none"> ・出資その他これに類するエクスポージャー及び株式等エクスポージャーに内包するリスクとは、市場相場の変動によって資産価値が上下する価格変動リスクと、株式や出資等の発行体の信用状態が悪化し、元本や配当等の一部が回収不能となるリスクをいいます。 ＜管理方針＞ ・有価証券等の運用はあくまで余裕資金の運用として位置づけ、リスクは最小限に抑えることを重視し別に定める「余資運用基準書」に基づき、安全性・流動性・収益性の向上に努めます。 |
| 管理体制 | <ul style="list-style-type: none"> ・リスクの状況は毎月末時点で「有価証券の状況管理表」を作成し、常務会へ報告するとともに評価損益の状況が悪化しないよう常に市場動向に注意を払い、価格変動リスクに対処できるよう努めております。また、定期的な自己査定において、取得後の事情変化についても管理しております。 |
| 評価・計測 | <ul style="list-style-type: none"> ・出資その他これに類するエクスポージャーまたは株式等エクスポージャーに係る会計処理については、日本公認会計士協会の「金融商品会計に関する実務指針」に従った適正な処理を行っております。 |

●金利リスクに関する事項

| | |
|--------------------------|---|
| リスクの説明 及びリスク 管理の方針 | <ul style="list-style-type: none"> ・金利リスクとは、市場金利の変動によって利益が低下または損失が発生するリスクをいいます。 ＜管理方針＞ ・資産と負債の金利又は期間のミスマッチが存在する中で、特に金利変動に伴う金利リスクを重点的に管理します。 ・貸出にかかる金利リスクは、毎年貸出種類別、期間別等で標準金利を設定し、さらに経済情勢、金利動向を観ながら必要に応じて金利を見直します。 ・預金にかかる金利リスクは市場金利水準を的確に把握し、週単位で金利見直しを行い調達コストの軽減を図ります。 ・有価証券運用については、あくまで余資運用と位置づけ「余資運用基準書」に基づき、安全性・流動性・収益性の向上に努めます。 |
| 管理体制 | <ul style="list-style-type: none"> ・金利リスクを潜在的に大きなリスクであると認識し、余資運用部門である総務部が100BPV（金利1%の変動）管理や調達勘定も含めた銀行勘定における金利リスクを計測し、自己資本と対比するアウトライヤー比率管理を行っております。 ・一連の金利リスク管理の状況については、必要に応じて常務会、リスク管理委員会、本部関連部署に報告され金利変動リスクに速やかに対応できるよう努めております。 |
| 評価・計測 | <ul style="list-style-type: none"> ・金利リスクについては、資金の運用・調達別に、金利更改日等を金利ラダー方式で把握し、別に定める「アウトライヤー比率算定基準書」に基づいた金利変動シナリオによって総金利リスク量及び自己資本に及ぼす影響度合いを毎四半期末基準で計測しております。計測された計数は経営陣が把握し、資金の運用・調達及び金利政策に関する経営判断をする際の重要指標としております。 |

■内部管理上使用した金利リスクの算定手法の概要

金利リスク算定の前提は、以下の定義に基づいております。

- ・計測手法…金利ラダー方式
- ・コア預金…コア預金とは、普通預金等のように明確な金利改定間隔がなく、お客様の要求によって随時払い出される預金のうち引き出されずに平均的に残っているものをいいます。したがって、要求払預金のマチュリティを全て3ヵ月以内でみるのではなく、定期預金のように以下の①～③のうち最小の額を上限とし、満期5年以内（平均2.5年以内）でコア預金を設定しております。
 - ①過去5年の最低残高
 - ②過去5年の最大年間流出量を現残高から差し引いた残高
 - ③現残高の50%相当額
- ・当組合は、1年超3年以内の期間帯にコア預金の75%を、3年超5年以内の期間帯にコア預金の25%を夫々平均レート0%で計上しております。
- ・金利ショック幅…金利上昇ショックは99パーセンタイル値、金利低下ショックは1パーセンタイル値を使用しております。なお、パーセンタイル値とは、一定期間における金利変動幅を百分率で表したものです。

（単位：百万円）

| | 平成26年度 | 平成27年度 | 増減額 |
|---------|--------|--------|-----|
| 総金利リスク量 | 231 | 344 | 113 |

（注）総金利リスク量は、金融機関の保有する資産・負債のうち、市場金利に影響を受けるもの（例えば、貸出金、有価証券、預金等）が、金利ショックにより発生するリスクの量を見るものです。当組合では金利ショックを99パーセンタイル値として金利リスクを算出しております。

経営内容

資料編

リスク管理体制

— 定量的事項 —

- ・自己資本の構成に関する開示事項…自己資本の充実の状況 P.10をご参照ください
- ・自己資本の充実度に関する事項
- ・信用リスク（信用リスク・アセットのみなし計算が適用されるエクスポージャー及び証券化エクスポージャーを除く。）に関する事項
- ・信用リスク削減手法に関する事項
- ・派生商品取引及び長期決済期間取引の取引相手のリスクに関する事項…該当事項なし
- ・証券化エクスポージャーに関する事項…該当事項なし
- ・出資等又は株式等エクスポージャーに関する事項
- ・信用リスク・アセットのみなし計算が適用されるエクスポージャーの額…該当事項なし
- ・金利リスクに関して信用協同組合等が内部管理上使用した金利ショックに対する損益又は経済的価値の増減額…P.19をご参照ください

●自己資本の充実度に関する事項

(単位：百万円)

| | 平成26年度 | | 平成27年度 | |
|---|----------|---------|----------|---------|
| | リスク・アセット | 所要自己資本額 | リスク・アセット | 所要自己資本額 |
| イ. 信用リスク・アセット、所要自己資本の額合計 | 41,590 | 1,663 | 41,964 | 1,678 |
| ①標準的手法が適用されるポートフォリオごとのエクスポージャー | 41,164 | 1,646 | 41,531 | 1,661 |
| 現金 | — | — | — | — |
| 我が国の中央政府及び中央銀行向け | — | — | — | — |
| 外国の中央政府及び中央銀行向け | — | — | — | — |
| 国際決済銀行等向け | — | — | — | — |
| 我が国の地方公共団体向け | — | — | — | — |
| 外国の中央政府等以外の公共部門向け | — | — | — | — |
| 国際開発銀行向け | — | — | — | — |
| 地方公共団体金融機構向け | — | — | — | — |
| 我が国の政府関係機関向け | 20 | 0 | — | — |
| 地方三公社向け | — | — | — | — |
| 金融機関及び第一種金融商品取引業者向け | 8,704 | 348 | 8,617 | 344 |
| 法人等向け | 6,166 | 246 | 6,924 | 276 |
| 中小企業等向け及び個人向け | 6,462 | 258 | 6,644 | 265 |
| 抵当権付住宅ローン | 6,102 | 244 | 6,099 | 243 |
| 不動産取得等事業向け | 7,971 | 318 | 7,610 | 304 |
| 三月以上延滞等 | 810 | 32 | 295 | 11 |
| 取立未済手形 | 1 | 0 | 1 | 0 |
| 信用保証協会等による保証付 | 662 | 26 | 619 | 24 |
| 株式会社地域経済活性化支援機構等による保証付 | — | — | — | — |
| 出資等 | 250 | 10 | 344 | 13 |
| 出資等のエクスポージャー | 250 | 10 | 344 | 13 |
| 重要な出資のエクスポージャー | — | — | — | — |
| 上記以外 | 4,013 | 160 | 4,374 | 174 |
| 他の金融機関等の対象資本調達手段のうち対象普通出資等に該当するもの以外のものに係るエクスポージャー | 878 | 35 | 878 | 35 |
| 信用協同組合連合会の対象普通出資等であってコア資本に係る調整項目の額に算入されなかった部分に係るエクスポージャー | 371 | 14 | 361 | 14 |
| 特定項目のうち調整項目に算入されない部分に係るエクスポージャー | 51 | 2 | 22 | 0 |
| 上記以外のエクスポージャー | 2,711 | 108 | 3,111 | 124 |
| ②証券化エクスポージャー | — | — | — | — |
| 証券化（オリジネーター） | — | — | — | — |
| （うち再証券化） | — | — | — | — |
| 証券化（オリジネーター以外） | — | — | — | — |
| （うち再証券化） | — | — | — | — |
| ③複数の資産を裏付とする資産（所謂ファンド）のうち、個々の資産の把握が困難な資産 | — | — | — | — |
| ④経過措置によりリスク・アセットの額に算入されるものの額 | 971 | 38 | 971 | 38 |
| ⑤他の金融機関等の対象資本調達手段に係るエクスポージャーに係る経過措置によりリスク・アセットの額に算入されなかったものの額 | △ 545 | △ 21 | △ 539 | △ 21 |
| ⑥ CVA リスク相当額を8%で除して得た額 | — | — | — | — |
| ⑦中央清算機関関連エクスポージャー | — | — | — | — |
| ロ. オペレーショナル・リスク | 3,290 | 131 | 3,133 | 125 |
| ハ. 単体総所要自己資本額（イ+ロ） | 44,881 | 1,795 | 45,097 | 1,803 |

(注) 1. 所要自己資本の額=リスク・アセットの額×4%

2. 「エクスポージャー」とは、資産（派生商品取引によるものを除く）並びにオフ・バランス取引及び派生商品取引の与信相当額です。

3. 「三月以上延滞等」とは、元本又は利息の支払が約定支払日の翌日から3か月以上延滞している債務者に係るエクスポージャー及び「我が国の中央政府及び中央銀行向け」から「法人等向け」（「国際決済銀行等向け」を除く）においてリスク・ウェイトが150%になったエクスポージャーのことで、

4. オペレーショナル・リスクは、当組合は基礎的手法を採用しています。

〈オペレーショナル・リスク（基礎的手法）の算定方法〉
 粗利益（直近3年間のうち正の値の合計額）×15%
 直近3年間のうち粗利益が正の値であった年数 ÷ 8%

5. 単体総所要自己資本額=単体自己資本比率の分母の額×4%

●一般貸倒引当金、個別貸倒引当金の期末残高及び期中の増減額 P.15をご参照ください。

経営内容

信用リスクに関する事項（証券化エクスポージャーを除く）

●信用リスクに関するエクスポージャー及び主な種類別の期末残高（業種別・残存期間別）

（単位：百万円）

| 業種区分 期間区分 | 信用リスクエクスポージャー期末残高 | | | | | | | | 三月以上延滞 エクスポージャー | |
|----------------------------|-------------------------------------|---------|--------|--------|--------|--------|----------|--------|--------------------|--------|
| | 貸出金、コミットメント及びその他のデリバティブ以外のオフ・バランス取引 | | | | 債 券 | | デリバティブ取引 | | | |
| | 平成26年度 | 平成27年度 | 平成26年度 | 平成27年度 | 平成26年度 | 平成27年度 | 平成26年度 | 平成27年度 | 平成26年度 | 平成27年度 |
| 製 造 業 | 2,297 | 2,425 | 2,297 | 2,311 | — | — | — | — | 12 | — |
| 農 業、 林 業 | 4 | — | 4 | — | — | — | — | — | — | — |
| 漁 業 | — | 0 | — | 0 | — | — | — | — | — | — |
| 鉱 業、 採 石 業、 砂 利 採 取 業 | 5 | 4 | 5 | 4 | — | — | — | — | — | — |
| 建 設 業 | 9,137 | 8,712 | 9,135 | 8,710 | — | — | — | — | 355 | 186 |
| 電 気・ガ 斯・熱 供 給・水 道 業 | 6 | 204 | 6 | 1 | — | 202 | — | — | — | — |
| 情 報 通 信 業 | 17 | 128 | 17 | 59 | — | — | — | — | — | — |
| 運 輸 業、 郵 便 業 | 524 | 587 | 524 | 587 | — | — | — | — | — | — |
| 卸 売 業、 小 売 業 | 3,475 | 3,054 | 3,474 | 3,054 | — | — | — | — | 16 | 1 |
| 金 融 業、 保 険 業 | 45,999 | 45,216 | 1,581 | 1,327 | 5,899 | 5,801 | — | — | — | — |
| 不 動 産 業 | 13,539 | 14,027 | 13,532 | 14,020 | — | — | — | — | 554 | 440 |
| 物 品 賃 貸 業 | 380 | 428 | 380 | 428 | — | — | — | — | 14 | 14 |
| 学 術 研 究、 専 門・技 術 サ ー ビ ス 業 | 349 | 385 | 349 | 385 | — | — | — | — | — | — |
| 宿 泊 業 | 3 | 3 | 3 | 3 | — | — | — | — | — | — |
| 飲 食 業 | 775 | 726 | 774 | 725 | — | — | — | — | 0 | 58 |
| 生 活 関 連 サ ー ビ ス 業、 娯 楽 業 | 105 | 109 | 105 | 109 | — | — | — | — | — | — |
| 教 育、 学 習 支 援 業 | 200 | 141 | 200 | 141 | — | — | — | — | — | — |
| 医 療、 福 祉 社 | 561 | 508 | 561 | 508 | — | — | — | — | — | — |
| そ の 他 の サ ー ビ ス 業 | 1,224 | 1,224 | 1,222 | 1,222 | — | — | — | — | 96 | 95 |
| そ の 他 の 産 業 | 229 | 205 | 229 | 205 | — | — | — | — | — | — |
| 国・地 方 公 共 団 体 等 | 8,429 | 11,427 | 4,683 | 5,529 | 3,740 | 5,888 | — | — | — | — |
| 個 人 | 17,957 | 17,970 | 17,940 | 17,955 | — | — | — | — | 194 | 75 |
| そ の 他 | 2,994 | 3,151 | — | — | — | — | — | — | — | — |
| 業 種 別 合 計 | 108,219 | 110,646 | 57,030 | 57,292 | 9,640 | 11,891 | — | — | 1,246 | 872 |
| 1 年 以 下 | 21,727 | 19,868 | 7,390 | 7,563 | 400 | 700 | — | — | — | — |
| 1 年 超 3 年 以 下 | 17,248 | 16,549 | 3,046 | 3,194 | 2,200 | 2,052 | — | — | — | — |
| 3 年 超 5 年 以 下 | 15,668 | 15,709 | 6,776 | 6,356 | 3,090 | 2,847 | — | — | — | — |
| 5 年 超 7 年 以 下 | 6,155 | 6,931 | 5,541 | 6,621 | 608 | 300 | — | — | — | — |
| 7 年 超 10 年 以 下 | 12,833 | 13,566 | 9,426 | 8,651 | 1,902 | 2,410 | — | — | — | — |
| 10 年 以 上 | 29,773 | 33,080 | 23,618 | 23,784 | 1,439 | 3,580 | — | — | — | — |
| 期 間 の 定 め の な い も の | 4,813 | 4,940 | 1,232 | 1,120 | — | — | — | — | — | — |
| 残 存 期 間 別 合 計 | 108,219 | 110,646 | 57,030 | 57,292 | 9,640 | 11,891 | — | — | — | — |

- (注) 1. 「貸出金、コミットメント及びその他のデリバティブ以外のオフ・バランス取引」とは、貸出金の期末残高の他、当座貸越等のコミットメントの与信相当額、デリバティブ取引を除くオフ・バランス取引の与信相当額の合計額です。
2. 「三月以上延滞エクスポージャー」とは、元本又は利息の支払が約定支払日の翌日から3か月以上延滞している者に係るエクスポージャーのことです。
3. 上記の「その他」は、業種区分に分類することが困難なエクスポージャーです。具体的には現金、未決済為替貸、債権以外の仮払金、有形・無形固定資産、繰延税金資産、業種区分に分類することが困難な貸出金等、その他の資産が含まれます。
4. 上記の「期間の定めのないもの」は、期間区分に分類することが困難なエクスポージャーです。具体的には現金、株式、出資金、債権以外の仮払金、有形・無形固定資産、繰延税金資産、期間区分に分類することが困難な貸出金等、その他の資産が含まれます。
5. 当組合は、国内の限定されたエリアにて事業活動を行っているため、「地域別」の区分は省略しております。
6. 業種別区分は日本標準産業分類の大分類に準じて記載しております。

●業種別の個別貸倒引当金及び貸出金償却の額等

（単位：百万円）

| 業 種 別 | 個別貸倒引当金 | | | | | | | | 貸出金償却 | | | |
|----------------------------|---------|--------|--------|--------|-------|--------|--------|-----|--------|--------|--------|--------|
| | 期首残高 | | 当期増加額 | | 当期減少額 | | | | | | | |
| | 平成26年度 | 平成27年度 | 平成26年度 | 平成27年度 | 目的使用 | 平成26年度 | 平成27年度 | その他 | 平成26年度 | 平成27年度 | 平成26年度 | 平成27年度 |
| 製 造 業 | 118 | 41 | 41 | 34 | 73 | — | 45 | 41 | 41 | 34 | 1 | — |
| 農 業、 林 業 | — | — | — | — | — | — | — | — | — | — | — | — |
| 漁 業 | — | — | — | — | — | — | — | — | — | — | — | — |
| 鉱 業、 採 石 業、 砂 利 採 取 業 | — | — | — | — | — | — | — | — | — | — | — | — |
| 建 設 業 | 244 | 150 | 150 | 138 | 11 | — | 232 | 150 | 150 | 138 | 14 | 11 |
| 電 気、ガ 斯、熱 供 給、水 道 業 | — | — | — | — | — | — | — | — | — | — | — | — |
| 情 報 通 信 業 | — | — | — | — | — | — | — | — | — | — | — | — |
| 運 輸 業、 郵 便 業 | 4 | 3 | 3 | 2 | — | — | 4 | 3 | 3 | 2 | 1 | — |
| 卸 売 業、 小 売 業 | 3 | 3 | 3 | 3 | — | 1 | 3 | 2 | 3 | 3 | 3 | 6 |
| 金 融 業、 保 険 業 | — | — | — | — | — | — | — | — | — | — | — | — |
| 不 動 産 業 | 282 | 423 | 423 | 419 | — | — | 282 | 423 | 423 | 419 | — | — |
| 物 品 賃 貸 業 | — | — | — | — | — | — | — | — | — | — | — | — |
| 学 術 研 究、 専 門・技 術 サ ー ビ ス 業 | — | — | — | — | — | — | — | — | — | — | — | — |
| 宿 泊 業 | — | — | — | — | — | — | — | — | — | — | — | — |
| 飲 食 業 | 4 | 4 | 4 | 10 | — | — | 4 | 4 | 4 | 10 | 0 | — |
| 生 活 関 連 サ ー ビ ス 業、 娯 楽 業 | — | — | — | — | — | — | — | — | — | — | — | — |
| 教 育、 学 習 支 援 業 | — | — | — | — | — | — | — | — | — | — | — | — |
| 医 療、 福 祉 社 | — | — | — | — | — | — | — | — | — | — | — | — |
| そ の 他 の サ ー ビ ス 業 | 27 | 27 | 27 | 26 | 1 | 0 | 26 | 27 | 27 | 26 | — | — |
| そ の 他 の 産 業 | 9 | 6 | 6 | 8 | — | — | 9 | 6 | 6 | 8 | — | — |
| 国・地 方 公 共 団 体 等 | — | — | — | — | — | — | — | — | — | — | — | — |
| 個 人 | 62 | 76 | 76 | 81 | — | — | 62 | 76 | 76 | 81 | — | — |
| 合 計 | 756 | 738 | 738 | 726 | 86 | 2 | 670 | 735 | 738 | 726 | 21 | 18 |

- (注) 1. 当組合は、国内の限定されたエリアにて事業活動を行っているため、「地域別」の区分は省略しております。
2. 当組合では、自己資本比率算定にあたり、偶発損失引当金を個別貸倒引当金と同様のものとして取扱っておりますが、当該引当金の金額は上記残高等に含めておりません。
3. 業種別区分は日本標準産業分類の大分類に準じて記載しております。

経営内容

●リスク・ウェイトの区分ごとのエクスポージャーの額等

(単位：百万円)

| 告示で定めるリスク・ウェイト区分 (%) | エクスポージャーの額 | | | |
|----------------------|------------|--------|--------|--------|
| | 平成26年度 | | 平成27年度 | |
| | 格付適用有り | 格付適用無し | 格付適用有り | 格付適用無し |
| 0% | — | 10,000 | — | 12,774 |
| 10% | — | 7,487 | — | 6,795 |
| 20% | 43,522 | 6 | 43,087 | 6 |
| 35% | — | 17,458 | — | 17,456 |
| 50% | — | 768 | 202 | 727 |
| 75% | 295 | 8,866 | 291 | 9,070 |
| 100% | 3 | 19,356 | 1 | 20,105 |
| 150% | 1 | 432 | — | 117 |
| 250% | — | 20 | — | 8 |
| 1250% | — | — | — | — |
| 合 計 | 43,822 | 64,397 | 43,584 | 67,062 |

- (注) 1. 格付は、適格格付機関が付与しているものに限ります。
 2. エクスポージャーは、信用リスク削減手法適用後のリスク・ウェイトに区分しています。
 3. コア資本に係る調整項目となったエクスポージャー（経過措置による不算入分を除く）は含まれておりません。

信用リスク削減手法に関する事項

●信用リスク削減手法が適用されたエクスポージャー

(単位：百万円)

| ポートフォリオ | 信用リスク削減手法 | 適格金融資産担保 | | 保 証 | | クレジット・デリバティブ | |
|---|-----------|----------|--------|--------|--------|--------------|--------|
| | | 平成26年度 | 平成27年度 | 平成26年度 | 平成27年度 | 平成26年度 | 平成27年度 |
| 信用リスク削減手法が適用されたエクスポージャー | | 989 | 930 | 632 | 564 | — | — |
| ①ソブリン向け | | — | — | — | — | — | — |
| ②金融機関向け | | — | — | — | — | — | — |
| ③法人等向け | | 322 | 320 | 165 | 165 | — | — |
| ④中小企業等・個人向け | | 589 | 540 | 405 | 341 | — | — |
| ⑤抵当権付住宅ローン | | 8 | 8 | — | — | — | — |
| ⑥不動産取得等事業向け | | 4 | 4 | — | — | — | — |
| ⑦三月以上延滞等 | | — | — | — | — | — | — |
| ⑧信用保証協会付 | | 11 | 8 | — | — | — | — |
| ⑨出資等 | | — | — | — | — | — | — |
| 出資等のエクスポージャー | | — | — | — | — | — | — |
| 重要な出資のエクスポージャー | | — | — | — | — | — | — |
| ⑩他の金融機関等の対象資本調達手段のうち対象普通出資等に該当するもの以外のものに係るエクスポージャー | | — | — | — | — | — | — |
| ⑪信用協同組合連合会の対象普通出資等であってコア資本に係る調整項目の額に算入されなかった部分に係るエクスポージャー | | — | — | — | — | — | — |
| ⑫その他 | | 52 | 47 | 61 | 57 | — | — |

- (注) 1. 当組合は、適格金融資産担保について簡便手法を用いています。
 2. 上記「保証」には、告示（平成18年金融庁告示第22号）第45条（信用保証協会、農業信用基金協会、漁業信用基金協会により保証されたエクスポージャー）、第46条（株式会社地域経済活性化支援機構等により保証されたエクスポージャー）を含みません。
 3. 「その他」とは、①～⑩に区分されないエクスポージャーです。具体的には名寄せ後1億円超及び名寄せ後小口分散基準超のエクスポージャーが含まれます。

派生商品取引及び長期決済期間取引の取引相手のリスクに関する事項

該当事項なし

証券化エクスポージャーに関する事項

- オリジネーターの場合（信用リスク・アセットの算出対象となる証券化エクスポージャーに関する事項）

該当事項なし

- 投資家の場合

該当事項なし

経 営 内 容

出資等エクスポージャーに関する事項

●貸借対照表計上額及び時価等

(単位：百万円)

| 区 分 | 平成26年度 | | 平成27年度 | |
|-------------|----------|-----|----------|-----|
| | 貸借対照表計上額 | 時 価 | 貸借対照表計上額 | 時 価 |
| 上 場 株 式 等 | 230 | 230 | 190 | 190 |
| 非 上 場 株 式 等 | 388 | — | 431 | — |
| 合 計 | 619 | 230 | 621 | 190 |

(注) 1. 貸借対照表計上額は、期末日における市場価格等に基づいております。

2. 投資信託等の複数の資産を裏付とするエクスポージャー（いわゆるファンド）のうち、上場・非上場の確認が困難なエクスポージャーについては、非上場株式等に含めて記載しています。

●出資等エクスポージャーの売却及び償却に伴う損益の額

(単位：百万円)

| | 平成26年度 | 平成27年度 |
|-------|--------|--------|
| 売 却 益 | 31 | 25 |
| 売 却 損 | 0 | 18 |
| 償 却 | — | — |

(注) 損益計算書における損益の額を記載しております。

●貸借対照表で認識され、かつ、損益計算書で認識されない評価損益の額

(単位：百万円)

| | 平成26年度 | 平成27年度 |
|---------|--------|--------|
| 評 価 損 益 | 24 | △ 66 |

(注) 「貸借対照表で認識され、かつ、損益計算書で認識されない評価損益の額」とは、その他有価証券の評価損益です。

●貸借対照表及び損益計算書で認識されない評価損益の額

(単位：百万円)

| | 平成26年度 | 平成27年度 |
|---------|--------|--------|
| 評 価 損 益 | — | — |

(注) 「貸借対照表及び損益計算書で認識されない評価損益の額」とは、子会社株式及び関連会社の評価損益です。当組合は該当ありません。



国際業務

外国為替取扱高

取扱いなし

外貨建資産残高

取扱いなし

その他業務

代理貸付残高の内訳

(単位：百万円)

| 区 分 | 平成26年度末 | 平成27年度末 |
|------------------|---------|---------|
| 全国信用協同組合連合会 | 32 | 27 |
| 株式会社商工組合中央金庫 | 1 | 9 |
| 株式会社日本政策金融公庫 | — | — |
| 独立行政法人住宅金融支援機構 | 2,409 | 2,129 |
| 独立行政法人勤労者退職金共済機構 | — | — |
| 独立行政法人福祉医療機構 | 171 | 141 |
| その他 | — | — |
| 合 計 | 2,614 | 2,308 |

財務諸表の適正性及び内部監査の有効性

私は当組合の平成27年4月1日から平成28年3月31日までの第63期の事業年度における貸借対照表、損益計算書及び剰余金処分計算書の適正性、及び同書類作成に係る内部監査の有効性を確認いたしました。

平成28年6月23日

札幌中央信用組合

理事長 浅山 廣司

法定監査の状況

当信用組合は、協同組合による金融事業に関する法律第5条の8第3項に規定する「特定信用組合」に該当しておりますので、「貸借対照表」「損益計算書」「剰余金処分計算書」等につきましては、会計監査人である「新日本有限責任監査法人」の監査を受けております。

継続企業の前提の重要な疑義

該当事項なし

証券業務

公共債引受額

(単位：百万円)

| 項 目 | 平成26年度 | 平成27年度 |
|-----|--------|--------|
| 国 債 | — | — |

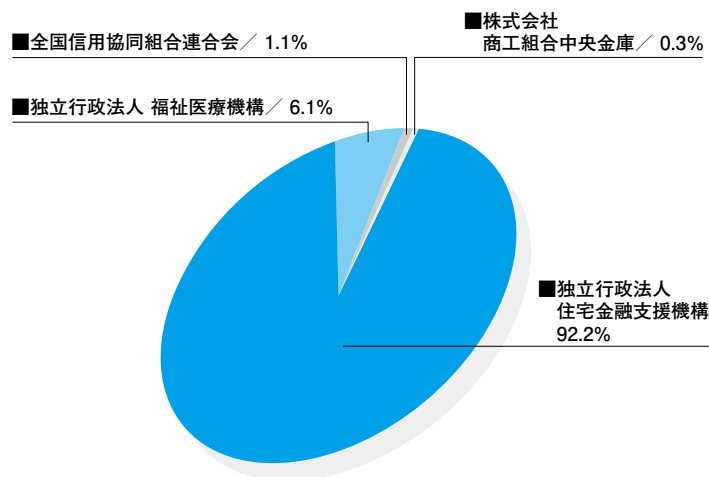
(注)地方債、政府保証債は取り扱っておりません。

公共債窓販実績

(単位：百万円)

| 項 目 | 平成26年度 | 平成27年度 |
|-----------|--------|--------|
| 国債・その他公共債 | 141 | 53 |

平成27年度末公庫・事業団等別貸出残高構成比



トピックス

- 平成27年 5月 新商品「年金受取予約定期預金」「退職金定期預金」「相続定期預金」の取扱開始
- 平成27年 8月 地方創生・地域活性化・新産業創出を支援する目的で組成された「ほっかいどう地方創生ファンド」へ資本参加
- 平成27年 8月 インターンシップによる金融知識の普及（北海学園大学、札幌学院大学）
- 平成27年 9月 「しんくみの日週間献血運動」を実施
- 平成27年 9月 道内信用組合統一商品「しんくみアシスト7」の取扱継続
- 平成27年12月 「エコノミクス甲子園」（金融経済の仕組みに関する高校生クイズ）への参画

要望等相談窓口

当組合業務に対する要望等の統括相談窓口は、本部「業務推進部」となっております。

ご相談がございましたら、各営業店もしくは直接「業務推進部」までご連絡ください。

「業務推進部」 電話番号231-8136（内線 201、203）

その他業務

手数料一覧

(平成28年4月1日現在)

●振込手数料（1件当り）

| 種類 | 窓口利用 | ATM利用 | | | インターネットバンキング |
|------|-------|-------|------------------|------------|--------------|
| | | 現金振込 | キャッシュカード振込 一般 | 組合員 組合員 | |
| 当組合宛 | 3万円以上 | 432円 | 324円 | 216円 | 無料 |
| | 3万円未満 | 216円 | 108円 | 108円 | |
| | 給与振込 | 無料 | | | |
| 他行宛 | 3万円以上 | 864円 | 648円 | 486円 | 378円 |
| | 3万円未満 | 648円 | 432円 | 324円 | 270円 |
| | 給与振込 | 54円 | | | |
| 組戻料 | | | | | 864円 |

●代金取立手数料（1件当り・当組合の他店券も同様）

| 種類 | 料金 |
|------------------|--------|
| 当所 | |
| 手形 | 540円 |
| 手形以外（小切手・その他） | 無料 |
| 他所 | |
| 至急扱い（個別取立扱い） | 1,080円 |
| 普通扱い（集中取立扱い） | 864円 |
| その他 (当所・他所共通) | |
| 不渡手形返却料 | 864円 |
| 取立手形組戻料 | 864円 |

●融資関係手数料

| 種類 | 料金 | |
|---------------------|---------|---------|
| 証書貸付全額 繰上げ償還 | 残存3年以内 | 1,080円 |
| | 残存5年以内 | 2,160円 |
| | 残存7年以内 | 3,240円 |
| | 残存10年以内 | 5,400円 |
| | 残存10年超 | 10,800円 |
| 固定金利型住宅ローン | 32,400円 | |
| 証書貸付一部繰上げ償還（1口座） | 5,400円 | |
| 貸付条件変更（1件） | 5,400円 | |
| 証書貸付償還表再発行（1回） | 540円 | |
| 借入用手形（1枚） | 648円 | |
| 借入金利息支払証明書（1通） | 540円 | |
| 火災保険質権設定（1件） | 1,080円 | |
| 全国保証付住宅ローン融資手数料（1件） | 54,000円 | |
| 不動産担保 全国保証（1件） | 27,000円 | |
| 事務取扱 上記以外（極度含む）（1件） | 54,000円 | |
| 不動産担保の一部解除（1件） | 10,800円 | |
| 追加担保事務取扱（1件） | 54,000円 | |
| 固定金利再選択手数料（1口座） | 5,400円 | |

●その他手数料

| 種類 | 料金 | |
|--------------------------|----------------|---------|
| 手形・小切手 | 約束手形帳 1冊（25枚） | 972円 |
| | 為替手形帳 1冊（50枚） | 1,944円 |
| | 小切手帳 1冊（50枚） | 1,296円 |
| マル専当座取扱 | （割賦販売通知書1枚） | 5,400円 |
| マル専約束手形 | （1枚） | 1,080円 |
| 貸金庫の利用（1年間） | 第1種（本店） | 21,600円 |
| | 第2種（本店） | 16,200円 |
| | 第3種（支店） | 18,360円 |
| 自己宛小切手 | （1枚） | 540円 |
| 夜間金庫 （半期） | 基本使用料（入金袋4個まで） | 58,320円 |
| | 入金袋5個目から1袋につき | 6,480円 |
| 残高証明書 （1通） | 端末印字 | 540円 |
| | 英文・手書 | 1,080円 |
| | 監査法人向け | 3,240円 |
| 諸通帳再発行 | （1冊） | 1,080円 |
| キャッシュカード再発行 | （1枚） | 1,080円 |
| 個人向けインターネットバンキング利用手数料 | （1年間） | 1,296円 |
| 法人・個人事業者向けビジネスバンキング利用手数料 | （1か月） データ伝送なし | 1,080円 |
| | （1か月） データ伝送あり | 3,240円 |
| FAXアンサー利用手数料 | （1か月） | 1,296円 |
| 窓口両替手数料 （1件） | 1～20枚 | 無料 |
| | 21～100枚 | 108円 |
| | 101～1,000枚 | 324円 |
| | 1,001～2,000枚 | 540円 |
| | 以下1,000枚ごと加算 | 216円 |
| 両替機利用手数料 （1回） | 1～20枚 | 無料 |
| | 21～100枚 | 100円 |
| | 101～1,000枚 | 200円 |
| | 1,001枚以上 | 300円 |
| | 1～300枚 | 無料 |
| 大量硬貨入金手数料 （1件） | 301～1,000枚 | 324円 |
| | 1,001～2,000枚 | 864円 |
| | 以下1,000枚ごと加算 | 432円 |
| | （1通） | 1,080円 |
| 個人データ開示 | （1通） | 1,080円 |
| | | |
| 他行ATM利用 | 時間内取扱（1回） | 108円 |
| | 時間外取扱（1回） | 216円 |

(注) 上記手数料はすべて消費税を含む総額表示になっております。

内国為替取扱実績

(単位：百万円)

| 区分 | 平成26年度末 件数 | 平成26年度末 金額 | 平成27年度末 件数 | 平成27年度末 金額 | |
|------|---------------|---------------|---------------|---------------|--------|
| | | | | | 送金・振込 |
| | 他の金融機関向け | | | | |
| | 他の金融機関から | 104,440 | 59,149 | 105,204 | 59,070 |
| 代金取立 | 362 | 818 | 349 | 780 | |
| | 他の金融機関向け | | | | |
| | 他の金融機関から | 1,414 | 3,463 | 1,225 | 3,318 |

■ 主要な事業の内容

A. 預金業務

(イ) 預金・定期積金

当座預金、普通預金、貯蓄預金、通知預金、定期預金、定期積金、別段預金、納税準備預金を取扱っております。

(ロ) 譲渡性預金

取扱っておりません。

B. 貸出業務

(イ) 貸付

手形貸付、証書貸付及び当座貸越を取扱っております。

(ロ) 手形の割引

一般商業手形の割引を取扱っております。

C. 商品有価証券売買業務

取扱っておりません。

D. 有価証券投資業務

預金の支払準備及び資金運用のため国債、地方債、社債、株式に投資しております。

E. 内国為替業務

振込及び代金取立等を取扱っております。

F. 外国為替業務

取扱っておりません。

G. 社債受託及び登録業務

取扱っておりません。

H. 金融先物取引等の受託等業務

取扱っておりません。

I. 附帯業務

(イ) 債務の保証業務

(ロ) 有価証券の貸付業務

(ハ) 国債等の引受け及び引受国債等の募集の取扱業務

(ニ) 代理業務

(a) 全国信用協同組合連合会、株式会社商工組合中央金庫、株式会社日本政策金融公庫等の代理貸付業務

(b) 独立行政法人勤労者退職金共済機構等の代理店業務

(ホ) 国、地方公共団体の公金取扱業務

(ヘ) 株式払込金の受入代理業務

(ト) 保護預り及び貸金庫業務

(チ) 両替業務

(リ) 保険の窓口販売業務

(ヌ) 電子債権記録業務

当組合の子会社

該当事項なし

地域貢献（信用組合の社会的責任（CSR）に関する事項等）

地域に貢献する信用組合の経営姿勢

当組合は、地域の信用組合として地元の中小事業者や住民が組合員となり、お互い助け合い発展していくという相互扶助の理念に基づき運営する金融機関です。

当組合は、経営理念の一つに「地域密着型金融」を掲げ、組合員をはじめ、地域の中小企業者や住民一人ひとりの顔が見えるキメ細かな取引を基本として、みなさまから信頼されるサービスの提供と、地域社会の生活環境や文化の向上等に貢献するため、地域経済の発展に尽力して参ります。

当組合は、次の3点を掲げ、地域密着型金融に取り組んでいます。

1. ライフサイクルに応じた取引先企業の支援強化
2. 事業価値を見極める融資をはじめ中小企業に適した資金供給手法の徹底
3. 地域の情報集積を活用した維持可能な地域経済への貢献

預金を通じた地域貢献

当組合組合員の年金受給者の方々に、[年金定期預金]の取扱いをしています。

・ベスト100

上乗せ利率 0.3% 預入限度額 100万円

・プラス1000

上乗せ利率 0.1% 預入限度額 1,000万円

年2回「ラッキー定期預金」を実施いたしました。

- ・組合員の皆さまには、基準金利の3倍（0.075%）
- ・組合員以外のお客さまには、基準金利の2倍（0.050%）

平成27年5月に、お客様の多様なニーズにお応えすべく、新たに3種類の定期預金商品の取扱いを開始しました。

・年金受取予約定期預金

当組合で公的年金のお受取を予約いただける58才以上の方に、スーパー定期預金（1年）の基準金利に金利を上乗せした定期預金

・相続定期預金

1年以内に相続により取得した相続金額に、スーパー定期預金（1年・3年・5年）の基準金利に金利を上乗せした定期預金

・退職金定期預金

1年以内に退職により取得した退職金に、スーパー定期預金（1年・3年・5年）の基準金利に金利を上乗せした定期預金

渉外担当者がお客さまを訪問し、各種サービスの提供および定期積金の集金など、お客さまと密接な関係を構築しております。

融資を通じた地域貢献

地域の皆さまからお預りした資金は地域で資金を必要とするお客さま（組合員）にご融資し、事業や生活の繁栄のお手伝いをすることを基本に地域経済の持続的発展に努めております。

◎地方自治体の制度融資貸出金残高

(単位：百万円)

| 区 分 | 平成26年度末 | | 平成27年度末 | |
|------------|---------|-------|---------|-------|
| | 件 数 | 金 額 | 件 数 | 金 額 |
| 北海道制度融資 | 365 | 1,494 | 386 | 1,574 |
| 札幌市制度融資 | 851 | 5,178 | 792 | 5,023 |
| 合 計 | 1,215 | 6,672 | 1,178 | 6,597 |
| 総貸出金に対する比率 | 11.7% | | 11.5% | |

◎中小企業向け貸出金残高

(単位：百万円)

| | 平成26年度末 | 平成27年度末 |
|----------|---------|---------|
| | 金 額 | 金 額 |
| 中小企業向け融資 | 32,887 | 32,266 |

◎地方自治体に対する貸出金残高

(単位：百万円)

| 区 分 | 平成26年度末 | 平成27年度末 |
|-----|---------|---------|
| | 金 額 | 金 額 |
| 札幌市 | 4,683 | 5,529 |

◎個人保証に過度に依存しない融資実行額

(単位：百万円)

| 商 品 名 | 平成26年度末 | | 平成27年度末 | |
|---------------|---------|-----|---------|-----|
| | 件 数 | 金 額 | 件 数 | 金 額 |
| 事業者ローン「パートナー」 | 57 | 202 | 34 | 87 |
| しんくみアシスト7 | 76 | 399 | 105 | 660 |
| 合 計 | 133 | 601 | 139 | 747 |

地域貢献（信用組合の社会的責任（CSR）に関する事項等）

地域サービスの充実

- ◎北海道銀行および道内の14信金・3信組と共同で、地域資源を活用して成長を目指す中小企業等へのサポートを目的に設立した「ほっかいどう地方創生ファンド」を支援しています。
- ◎財団法人 北海道中小企業総合支援センターが、中小企業者等の創業支援やものづくり産業の助成を目的として設置した「北海道中小企業応援ファンド（平成20年8月運用開始）」を支援しています。
- ◎北海道商工会連合会が中小企業者と農林漁業者への助成を目的として設置した「北海道農商工連携ファンド」を支援しています。
- ◎札幌大通地区隣接の6商店街、札幌市、札幌商工会議所など31団体・企業が株主となって設立した「札幌大通まちづくり株式会社」に資本参加し、商店街の活性化活動等に協力しています。
- ◎毎年、札幌の代表的な行事である、北海道神宮例大祭（札幌まつり）・三吉神社例大祭に協賛・参画しています。
- ◎地元町内会、老人クラブ、各サークル等からの要望により、週1回～2回定期的に営業店の2階会議室を開放し利用いただいています。
- ◎地元商店会、町内会、青年会等に加え、夏祭り・盆踊り・運動会等各種行事の奉仕活動に参加しています。
- ◎社団法人北海道交通安全推進委員会が実施している募金活動に参加し、営業店の窓口に「交通遺児励ましの箱」を設置しているほか、賛助金を拠出しています。
- ◎札幌商工会議所の金融・サービス部に所属し、地域経済を支える中小企業の支援振興に協力し、札幌経済の発展に努めております。

当組合の社会的貢献活動（CSR）について

* 社会貢献機能付き「ピーターバンカード」の取扱い

当組合は、全国信用協同組合連合会が株式会社オリエントコーポレーションと提携した、社会貢献機能を有するクレジットカード「しんくみピーターバンカード」を取扱い、お客さまにご利用いただいています。

このカードは、お客さまが買い物などご利用されたカード代金の0.5%相当額が、各地域の信用組合協会が選定した福祉関連諸団体等に寄付されており、子どもたちの健全育成や難病の子どもたちを支援することに役立っています。

* 「しんくみの日」活動

信用組合業界では、毎年9月3日を「しんくみの日」とし、同日を含む1週間を「しんくみの日週間」と定めて社会奉仕活動等を実施しています。当組合は、献血活動に参加し、平成27年度は9月3日に北海道赤十字献血センターから移動献血車を招請し、当組合職員および近隣協力者の参加により実施いたしました。

また、上記「しんくみの日」活動のほか4月・12月に本部・本店営業部職員等による献血活動を行っています。

* 「安全・安心どさんご運動」および「札幌市地域安全サポーターズ」への参加

当組合は、北海道庁の主催による「北海道犯罪のない安全で安心な地域づくり推進協議会」の提唱する「安全・安心どさんご運動」に協賛するとともに、札幌市の主催による「札幌市地域安全サポーターズ」に登録しております。

「人・地域・社会の絆」を深め、地域コミュニティの力を高めるために、職員全員に周知し、当組合の社会貢献活動の一環として以下の取組みを行っています。

- ・みんなで守ろう子どもたち運動（子どもの安全を見守る運動）
- ・あいさつ・みまもり・たすけあい運動
- ・「こども110番の店」

等の運動を行い、「安全・安心な地域づくり」に参加しています。

お客様の利便性向上に向けた取組み

お客様の利便性向上に向けた取組み方針について

- (1) 地域密着型金融機関として顧客満足を第一に取組み、営業店窓口の活性化、職員全員がお客様に信頼される明るい窓口態勢作りに努めています。
- (2) 常にお客様の立場に立って、店内のロビーやカウンター等の環境整備を図りました。
- (3) お客様の利便性向上として、セブン銀行と提携し、セブンイレブン等に設置しているATM（一部手数料の無料化）の利用促進をPRして参りました。
- (4) 法人・個人事業者向けインターネットバンキングサービスを取扱い、更なる利便性向上に努めています。
- (5) 組合の概要や、商品案内、キャンペーンの告知等については、ホームページ等に掲載しました。
- (6) 組合員の特典として、振込手数料の割引や優遇商品のラッキー定期預金・年金定期預金等を積極的に推進して参りました。



中小企業の経営の改善及び地域の活性化のための取組み状況

取引先への支援状況等

当組合は、地域密着型金融の推進を恒久的な業務の一環ととらえ「地域密着型金融推進計画」に基づき、中小企業金融の円滑化や地域経済活性化のため、取引先に対する経営情報の提供や、経営相談、金融支援を積極的に行っております。

(1) 創業・新事業支援融資実績

(単位：件、百万円)

| | 平成27年度 | |
|--------------|--------|----|
| | 件数 | 金額 |
| 創業・新事業支援融資実績 | 6 | 28 |

- (注) 1. 「創業独立開業資金」等制度資金の活用に取り組んでおります。
2. 営業店を通じて「札幌市中小企業支援センター」の活用に取り組んでおります。

(2) 経営改善支援等の取組み実績

(単位：先数、%)

| 期初債務者数 (A) | うち経営改善支援取組み先 (a) | | | |
|------------|-----------------------------|---------------------------|---------------------|---|
| | αのうち期末に債務者区分がランクアップした先数 (β) | αのうち期末に債務者区分が変化しなかった先 (γ) | αのうち再生計画を策定した先数 (δ) | |
| | | | | |
| 161 | 39 | 12 | 27 | 9 |

| 経営改善支援取組み率 (a / A) | ランクアップ率 (β / a) | 再生計画策定率 (δ / a) |
|-----------------------|--------------------|--------------------|
| 24.2 | 30.7 | 23.0 |

- (注) 1. 本表の「債務者数」、「先数」は、正常先を除く計数です。
2. 期初債務者数は平成27年4月当初の債務者数です。
3. 債務者数、経営改善支援取組み先数は、取引先企業（個人事業主を含む。）であり、個人ローン、住宅ローンのみの先は含んでおりません。
4. 「α（アルファ）のうち期末に債務者区分がランクアップした先数β（ベータ）」は、当期末の債務者区分が期初よりランクアップした先です。なお、経営改善支援取組み先で期中に完済した債務者はαには含まれますがβには含んでおりません。
5. 「αのうち期末に債務者区分が変化しなかった先γ（ガンマ）」は、期末の債務者区分が期初と変化しなかった先です。
6. 「αのうち再生計画を策定した先数δ（デルタ）」は、αのうち中小企業再生支援協議会の再生計画策定先、RCCの支援決定先、当組合独自の再生計画策定先の合計先数です。
7. 期中に新たに取引を開始した取引先は、本表に含まれません。

(3) 金融円滑化に基づく貸出条件変更等の実績

金融円滑化に伴う条件変更等受付状況（平成28年3月末累計）

(単位：件・百万円)

| 貸付条件変更等受付した件数と債権額（中小企業者） | | | | | | | | | |
|--------------------------|--------|-------|--------|--------|-----|--------|-------|-------|-----|
| 総受付数 | | うち、実行 | | うち、審査中 | | うち、取下げ | | うち、謝絶 | |
| 件数 | 債権額 | 件数 | 債権額 | 件数 | 債権額 | 件数 | 債権額 | 件数 | 債権額 |
| 5,254 | 46,350 | 5,105 | 44,763 | 10 | 124 | 132 | 1,302 | 7 | 160 |

(単位：件・百万円)

| 貸付条件変更等受付した件数と債権額（住宅資金借入者） | | | | | | | | | |
|----------------------------|-----|-------|-----|--------|-----|--------|-----|-------|-----|
| 住宅ローンの条件変更等 | | うち、実行 | | うち、審査中 | | うち、取下げ | | うち、謝絶 | |
| 件数 | 債権額 | 件数 | 債権額 | 件数 | 債権額 | 件数 | 債権額 | 件数 | 債権額 |
| 72 | 720 | 63 | 627 | 0 | — | 4 | 27 | 5 | 66 |

- (注) 平成21年12月から施行された「中小企業等金融円滑化法」は、平成25年3月末で終了致しましたが、同法終了後においても当組合のお客さまへの対応方針が変わることはなく、引き続き金融円滑化に取り組んでまいります。
なお、当組合の金融円滑化管理に対する基本方針等・管理態勢等の詳細につきましては当組合ホームページに掲載しております。

中小企業の経営支援に関する取組み方針

当組合は、地元で健全な事業を営む中小企業者および個人に対して必要な資金を円滑に供給していくこと、ならびに地元事業者の経営相談および経営改善に関するきめ細やかな支援に、従前どおり適切かつ積極的に取り組んでまいります。

中小企業の経営支援に関する態勢整備の状況

平成24年8月30日「中小企業経営力強化支援法」が施行され、当組合は平成24年11月5日に「経営革新等支援機関」として、内閣府、経済産業省から「認定」を受け、中小企業者および個人に対して、より一層専門性の高い支援の継続および専門家の派遣による高い指導・助言も行なえる態勢としております。

中小企業の経営の改善及び地域の活性化のための取組み状況

中小企業の経営支援に関する取組み状況

当組合の取引基盤となっている中小・零細企業の多くは、自己資本に乏しく、現状の景気動向では売上増加も厳しく、利益率の向上・販管費節減等の経営改善を行っているが、さらに定量面・定性面のコンサルティングを行い、取引先と共に取組んでおります。

多くの中小・零細企業は、経営改善に時間を要することから、その経営の実態を踏まえ、最適なソリューションに向けた継続的なコンサルティング機能発揮に取組んでおります。

創業・新規事業開拓の支援

公的機関との連携、道・札幌市の制度資金・保証制度を活用し、平成27年度は、6先28百万円の取扱実績となりました。

成長段階における支援

地域の事業者に対して、ちゅうしん事業者ローン「パートナー」、道内信用組合統一商品「しんくみアシスト7」および北海道・札幌市制度資金等の低金利の活用を提案するなど成長段階における支援に取組んでおります。

経営改善・事業再生・業種転換等の支援

ニーズを的確に把握し、安定した資金供給ができるよう目利き研修を行い、融資審査能力向上に努める。中小零細企業へのアドバイザー能力を強化し、不動産担保および個人保証に依存しない融資に取組んでおります。

地域の活性化に関する取組み状況

- ・地域経済の活性化に向け、取引基盤である地元中小・零細企業の発展のために、無担保・無保証人扱い商品「ちゅうしん事業者ローン（パートナー）」や道内信用組合共通商品である「しんくみアシスト7」など低金利商品を積極的に推進。また、道・札幌市と連携し制度融資を活用した資金供給に努め、既取引先企業の支援、新規企業先開拓に力を入れて取組んでおります。
- ・地元中小・零細企業のニーズに応じていくため、日頃からの訪問活動によって情報を収集し、資金供給手法の活用等に取組んでおります。



地域密着型金融の取組み状況

地域密着型金融の進捗状況について

＜当組合の地域密着型金融の取組み＞

- (1) ライフサイクルに応じた取引先企業の支援強化
- (2) 事業価値を見極める融資をはじめ中小企業に適した資金供給手法の徹底
- (3) 地域の情報集積を活用した維持可能な地域経済への貢献

各施策に対する平成27年4月～平成28年3月の全体的な進捗状況ならびに取組み状況についての分析・評価および今後の課題は次の通りです。

1. 平成27年4月～平成28年3月までの進捗状況

(1) ライフサイクルに応じた取引先企業の支援強化

◆創業・新事業、事業拡大、後継者育成支援

- ①創業・新事業支援では、公的機関との連携、道・札幌市の制度融資、保証制度を活用し、平成27年度の取扱実績は、5先、23百万円となりました。
・地域経済の活性化に貢献するため、日本政策金融公庫と連携した融資に取組み、9件、447百万円の実績となりました。
- ②後継者育成支援では、現在2ヵ店で後継者の会を設立し、勉強会・ビジネスマッチング等を行っており、今後、全店的に拡大させていきます。
- ③経営改善支援では、金融円滑化法は終了しましたが継続的に対応し、業績不振による資金繰りが難しく、返済が困難になった融資取引先に対し、新規融資や貸付条件の変更の申込・相談を積極的に取組み、営業店と本部が一体となって取引先へ訪問（平成27年度 7先訪問）して、コンサルティング機能を発揮し、その進捗状況の把握・モニタリングによる経営改善を継続的に取組みました。
・中小企業者（平成28年3月末現在の取扱実績 5,254件：46,349百万円）
- ④事業再生では、要注意先債権の健全化に向けて各営業店に対する本部ヒアリングを実施、本支店間の連携を強化し、平成27年度はランクアップ見込先を39先抽出、その内12先の健全化を図りました。
更に、中小企業再生支援協議会との連携では、平成27年4月1日以降の新規取扱いはありませんが、今までの取組みについては、通算14件（内、1件再申込含む）となっております。
・認定支援機関（税理士と連携）による経営改善計画策定支援事業の取扱いは、平成24年11月5日～平成28年3月31日現在で3件となっております。

(2) 事業価値を見極める融資をはじめ中小企業に適した資金供給手法の徹底

◆担保・保証に過度に依存しない融資への取組みと、企業の将来性、技術力を的確に評価できる人材育成への取組み

- ①信用格付けを活用して、定性情報の質的向上・定量情報の適正な評価を継続的に行ないました。
法人事業先の「信用格付システム」により「定量情報」の財務評価と「定性情報」の属性評価の質的向上を図り、不動産担保・個人保証に過度に依存しない融資に取組みました。
- ②当組合独自の事業者向けローン「パートナー」の継続実施
無担保・無保証人扱いである「パートナー」を新規融資先開拓商品として、34件、87百万円を実行し、新規融資増加に繋がりました。
- ③道内信用組合共通融資商品「しんくみアシスト7」を継続実施
低金利商品である「しんくみアシスト7」の取扱いが平成28年3月で終了しましたが、道内経済・金融情勢を踏まえ、中小零細事業者への円滑な資金供給に努めるべく、平成29年3月末まで再度1年間の延長を決め、新規融資等を積極的に推進することとしました。
（平成27年度 取扱件数・実行額 105件：661百万円）
- ④目利き能力の向上・・・「目利き」研修の継続実施
地域密着型金融として、融資審査能力（目利き能力）の向上のため、平成27年度の研修計画に基づき、外部研修の受講および内部研修、還元研修等を階層別実施し、人材育成を図りスキルアップに努めました。（研修：外部研修1回・内部研修3回）

(3) 地域の情報集積を活用した維持可能な地域経済への貢献

◆地域活性化に繋がる多様なサービスの提供

- ①公民連携への積極的参画
道・札幌市と連携し制度融資を積極的行ない地域経済への貢献を図りました。
イ. 道制度融資残高 386件、1,575百万円
ロ. 札幌市制度資金融資残高 792件、5,023百万円
- ②コミュニティ・ビジネス等への支援・融資
コミュニティ・ビジネス等の支援・融資について、平成23年度からスタートさせた、全国信用組合の「しんくみネット」を通じ、企業間のビジネスマッチングのバックアップに努めております。
また、平成28年4月から「しんくみネット」をリニューアルし、インターネットから誰でも閲覧することが可能となりました。
（平成28年3月31日現在のしんくみネット.com 契約件数 19件）
- ③法人・事業者向けビジネスバンキング、でんさいネットの推進を行ないました。
（平成28年3月31日現在のビジネスバンキング契約数 296件）
（平成28年3月31日現在のでんさいネット契約数 13件）

2. 取組みの状況に対する分析・評価と今後の課題

(1) ライフサイクルに応じた取引先企業の支援強化

地域内の中小企業等の支援強化では、当組合の独自商品「パートナー」や道内信用組合統一商品「しんくみアシスト7」、道・札幌市の制度融資を積極的に活用し、不動産担保、個人保証に過度に依存しない融資への取組みを行ないました。
また、金融円滑化法の終了（平成25年3月末）後も、営業店と本部が一体となって計画的に取引先の訪問支援を行ない、中小企業の経営実態を踏まえたコンサルティング機能を発揮し、適切な経営相談や経営改善等の指導・モニタリングに取組んで参りました。

(2) 事業価値を見極める融資をはじめ中小企業に適した資金供給手法の徹底

ニーズを的確に把握し、安定した資金供給ができるよう目利き研修等により、担当者の融資審査能力向上に努め、顧客企業先へのアドバイザー能力強化を図って参ります。

また、経営者保証に関するガイドラインに基づいた融資手法の促進に取組んで参ります。

(3) 地域の情報集積を活用した地域経済への貢献

◆コミュニティ・ビジネス等への支援・融資への取組みを進めて参ります。

◆道・札幌市の制度融資等を積極的に活用し、継続的に地域経済に貢献して参ります。

◆「まち・ひと・しごと創生総合戦略」～国・地方公共団体等と連携し、積極的に取組んで参ります。

- ①今後も地域経済の活性化に向けた取組みとして、日本政策金融公庫と創業支援、経営改善、再生支援等の分野を中心に連携を強化して参ります。
- ②企業の事業性評価に基づく融資・コンサルティング機能を発揮して、営業店（支店長）と本部（審査部）が一体となり、企業先を訪問し企業の事業内容等を適切に評価、アドバイスをこなうほか、外部専門機関（よろず支援拠点）と連携して企業先の支援を行なって参ります。
- ③地域密着型金融の推進として、後継者問題への取組みを進めて参ります。
職員に対する事業承継の研修を行ない取引先への適切なアドバイスの実施、顧客への講演会開催等で事業の活性化等に取組んで参ります。

以上

店舗一覧表 (事務所の名称・所在地)

(自動機器設置状況)

| 店名 | 住 所 | 電 話 | ATM |
|-----------|-------------------------------|----------|-----|
| 本 部 | 〒060-8513 札幌市中央区南2条西2丁目12番地 | 231-8136 | — |
| 本店営業部 | 〒060-8513 札幌市中央区南2条西2丁目12番地 | 231-0708 | 2台 |
| 山 鼻 支 店 | 〒064-0916 札幌市中央区南16条西8丁目2番12号 | 511-8366 | 1台 |
| 豊 平 支 店 | 〒062-0903 札幌市豊平区豊平3条3丁目2番24号 | 811-1176 | 1台 |
| 北 支 店 | 〒001-0030 札幌市北区北30条西4丁目2番12号 | 716-7121 | 1台 |
| 美香保支店 | 〒065-0017 札幌市東区北17条東8丁目2番1号 | 731-2576 | 1台 |
| 平 岸 支 店 | 〒062-0935 札幌市豊平区平岸5条6丁目2番23号 | 831-5178 | 1台 |
| 澄 川 支 店 | 〒005-0003 札幌市南区澄川3条4丁目4番17号 | 811-9408 | 1台 |
| 南 郷 支 店 | 〒003-0022 札幌市白石区南郷通8丁目南4番10号 | 864-4051 | 1台 |
| 発 寒 支 店 | 〒063-0831 札幌市西区発寒11条4丁目1番1号 | 661-5281 | 1台 |
| 北 郷 支 店 | 〒003-0833 札幌市白石区北郷3条3丁目13番20号 | 873-8106 | 1台 |
| 西 野 支 店 | 〒063-0034 札幌市西区西野4条2丁目4番17号 | 662-5125 | 1台 |
| 藤 野 支 店 | 〒061-2282 札幌市南区藤野2条2丁目1番20号 | 591-3621 | 1台 |
| 西 岡 支 店 | 〒062-0034 札幌市豊平区西岡4条1丁目1番1号 | 852-6935 | 1台 |
| 東 北 通 支 店 | 〒004-0867 札幌市清田区北野7条1丁目7番15号 | 853-1313 | 1台 |
| 篠 路 支 店 | 〒002-8025 札幌市北区篠路5条4丁目4番30号 | 773-8191 | 1台 |
| 平 岡 支 店 | 〒004-0877 札幌市清田区平岡7条1丁目14番1号 | 885-0871 | 1台 |

地区一覧

札 幌 市
小 樽 市
岩 見 沢 市
江 別 市
北 広 島 市
石 狩 市
石 狩 郡 当 別 町
石 狩 郡 新 篠 津 村

索引 各開示項目は、下記のページに記載しております。なお、*印は、「協同組合による金融事業に関する法律施行規則」「金融再生法」で規定されております法定開示項目です。

■ ごあいさつ・・・・・・・・・・・・・・・・ 2

【概況・組織】

1. 事業方針・・・・・・・・・・・・・・・・ 2
2. 事業の組織*・・・・・・・・・・・・ 2
3. 役員一覧(理事及び監事の氏名・役職名)*・・・・・・・・ 2
4. 店舗一覧(事務所の名称・所在地)*・・・・・・・・ 31
5. 自動機器設置状況・・・・・・・・ 31
6. 地区一覧・・・・・・・・・・・・ 31
7. 組合員数・・・・・・・・・・・・ 2
8. 子会社の状況・・・該当事項なし

【主要事業内容】

9. 主要な事業の内容*・・・・・・・・ 25
10. 信用組合の代理業者*・・・ 該当事項なし

【業務に関する事項】

11. 事業の概況*・・・・・・・・・・・・ 2
12. 経常収益*・・・・・・・・・・・・ 11
13. 業務純益・・・・・・・・・・・・ 9
14. 経常利益*・・・・・・・・・・・・ 11
15. 当期純利益*・・・・・・・・・・・・ 11
16. 出資総額、出資総口数*・・・・・・・・ 11
17. 純資産額*・・・・・・・・・・・・ 11
18. 総資産額*・・・・・・・・・・・・ 11
19. 預金積金残高*・・・・・・・・・・・・ 11
20. 貸出金残高*・・・・・・・・・・・・ 11
21. 有価証券残高*・・・・・・・・・・・・ 11
22. 単体自己資本比率*・・・・・・・・ 11
23. 出資配当金*・・・・・・・・・・・・ 11
24. 職員数*・・・・・・・・・・・・ 11

【主要業務に関する指標】

25. 業務粗利益及び業務粗利益率*・・・・・・・・ 9
26. 資金運用収支、役員取引等収支及びその他業務収支*・・・ 9
27. 資金運用勘定・資金調達勘定の平均残高、利息、利回り、資金利鞘*・・・ 11
28. 受取利息、支払利息の増減*・・・・・・・・ 9
29. 役員取引の状況・・・・・・・・ 9
30. その他業務収益の内訳・・・・・・・・ 13
31. 経費の内訳・・・・・・・・・・・・ 9
32. 総資産経常利益率*・・・・・・・・ 11
33. 総資産当期純利益率*・・・・・・・・ 11

【預金に関する指標】

34. 預金種目別平均残高*・・・・・・・・ 14
35. 預金者別預金残高・・・・・・・・ 14
36. 財形貯蓄残高・・・・・・・・ 14
37. 職員1人当り預金残高・・・・・・・・ 13
38. 1店舗当り預金残高・・・・・・・・ 13
39. 固定金利定期預金、変動金利定期預金
及びその他の区分ごとの定期預金残高*・・・・・・・・ 14

【貸出金等に関する指標】

40. 貸出金種類別平均残高*・・・・・・・・ 14
41. 担保種類別貸出金残高及び債務保証見返額*・・・ 14
42. 固定金利及び変動金利の区分ごとの貸出金の残高*・・・ 15
43. 貸出金使途別残高*・・・・・・・・ 15
44. 貸出金業種別残高・構成比*・・・・・・・・ 15
45. 預貸率(期末・期中平均)*・・・・・・・・ 13
46. 消費者ローン・住宅ローン残高・・・・・・・・ 15
47. 代理貸付残高の内訳・・・・・・・・ 24
48. 職員1人当り貸出金残高・・・・・・・・ 13
49. 1店舗当り貸出金残高・・・・・・・・ 13

【有価証券に関する指標】

50. 商品有価証券の種類別平均残高*・・・・ 取扱いなし
51. 有価証券の種類別平均残高*・・・・ 14
52. 有価証券種類別残存期間別残高*・・・・ 15
53. 預証率(期末・期中平均)*・・・・・・・・ 13

【経営管理体制に関する事項】

54. コンプライアンス(法令等遵守)への取組み*・・・・・・・・ 17
55. 統合的リスク管理態勢*・・・・・・・・ 17
56. リスク管理体制*・・・・・・・・ 18.19
資 料 編・・・・・・・・20.21.22.23
57. 苦情処理措置及び紛争解決措置の内容*・・・・・・・・ 17

【財産の状況】

58. 貸借対照表・損益計算書・剰余金処分計算書*・・・・・・・・ 5.6.7.8.9
59. リスク管理債権及び同債権に対する保全額*・・・・・・・・ 16
(1) 破綻先債権
(2) 延滞債権
(3) 3か月以上延滞債権
(4) 貸出条件緩和債権
60. 金融再生法開示債権及び同債権に対する保全額*・・・ 16

61. 自己資本充実の状況
(自己資本比率明細)*・・・・・・・・ 10
62. 有価証券、金銭の信託等の評価*・・・ 12.13
売買目的有価証券
子会社・子法人等株式及び関連法人等株式で時価のあるもの
満期保有目的の債券
時価を把握することが極めて困難と認められる有価証券
その他有価証券
運用目的の金銭の信託
満期保有目的の金銭の信託
その他の金銭の信託
63. 外貨建資産残高・・・・ 取扱いなし
64. オフバランス取引の状況・・・・ 取扱いなし
65. 先物取引の時価情報・・・・ 取扱いなし
66. オプション取引の時価情報・・・・ 取扱いなし
67. 貸倒引当金(期末残高・期中増減額)*・・・・・・・・ 15
68. 貸出金償却の額*・・・・・・・・ 15
69. 財務諸表の適正性及び内部監査の有効性について・・・ 24
70. 会計監査人による監査*・・・・・・・・ 24

【その他の業務】

71. 国内為替取扱実績・・・・・・・・ 25
72. 外国為替取扱実績・・・・ 取扱いなし
73. 公共債窓販実績・・・・・・・・ 24
74. 公共債引受額・・・・・・・・ 24
75. 手数料一覧・・・・・・・・ 25

【その他】

76. トピックス・・・・・・・・ 24
77. 当組合の考え方・・・・・・・・ 2
78. 沿革・歩み・・・・・・・・ 2
79. 継続企業の前提の重要な疑義*・・・ 該当事項なし
80. 要望等相談窓口・・・・・・・・ 24
81. 総代会について・・・・・・・・ 3.4
82. 報酬体系について・・・・・・・・ 17
【地域貢献に関する事項】
83. 地域貢献(信用組合の社会的責任(CSR)に関する事項等)・・・ 26.27
84. 中小企業の経営の改善及び地域の活性化のための取組み状況*・・・ 28.29
85. 地域密着型金融の取組み状況・・・・・・・・ 30



〒060-8513 札幌市中央区南2条西2丁目12番地

TEL : 231 - 8136 FAX : 222 - 1983

URL <http://www.sa-chushin.shinkumi.jp/>