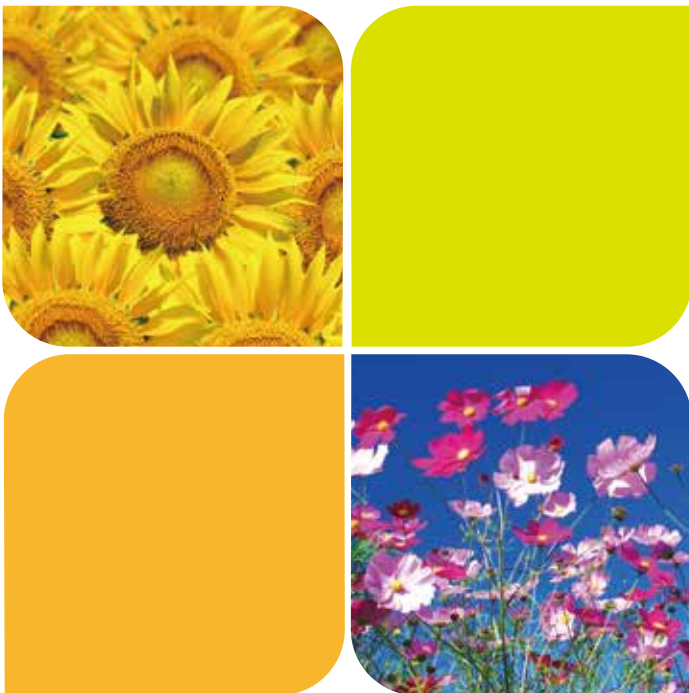




2021
ディスクロージャー **DISCLOSURE**



ごあいさつ

みなさまには、平素より“ちゅうしん”への格別なるご愛顧、お引き立てを賜り、誠にありがとうございます。

このたび、令和3年3月期（令和2年度第68期）の当組合の業績を取りまとめましたので、ご高覧賜りたいと存じます。

“ちゅうしん”は、地域のみなさまに真にお役に立てる金融機関を目指し、地域密着型金融に徹するとともに、資産の健全化や自己資本の充実など経営の健全性確保に努めてまいりますので、今後とも一層のご支援とご指導を賜りますよう、心からお願い申し上げます。

札幌中央信用組合
理事長／浅山廣司



当組合のあゆみ（沿革）

■昭和28年 8月	「札幌繊維信用組合」の名称にて業務開始
■昭和29年 8月	「中央信用組合」と改称
■昭和45年10月	内国為替業務開始
■昭和48年 7月	本店ビル竣工落成
■昭和57年 7月	自営オンライン開始
■昭和58年10月	「札幌中央信用組合」と改称
■昭和59年11月	ATM取扱開始
■昭和63年 7月	国債窓口販売業務取扱開始
■平成 3年 5月	全国しんくみCDキャッシング開始
■平成 7年 1月	全国信組共同オンライン加盟
■平成11年 5月	第4次共同オンラインシステム稼働
■平成13年10月	保険窓口販売業務取扱開始
■平成15年 1月	国債オンライン化開始
■平成15年 8月	創立50周年を迎える
■平成18年 3月	個人向け国債窓口販売業務取扱開始
■平成19年 5月	第5次共同オンラインシステム稼働
■平成20年 6月	生命保険窓口販売業務取扱開始
■平成22年 2月	ペイジー口座振替受付サービス開始
■平成23年 1月	カーボンオフセット化総合口座通帳の採用
■平成24年 3月	個人向けインターネットバンキング取扱開始
■平成24年 4月	ペイジー収納サービス開始
■平成25年 2月	法人向けビジネスバンキング取扱開始
■平成25年 2月	でんさいネット開始
■平成25年 8月	創立60周年を迎える
■平成25年 8月	本店にAEDを設置、全役職員が普通救命講習受講
■平成26年 7月	ICキャッシュカード取扱開始
■平成27年 3月	全国保証株式会社業務提携
■平成27年 5月	第6次共同オンラインシステム稼働
■平成28年 4月	日本学生支援機構奨学金業務取扱開始
■平成29年 3月	ユニバーサル・デザイン化総合口座通帳の採用
■平成29年 7月	3信組（北央・空知・当組合）包括的連携協力協定締結
■平成29年10月	信組ATM通帳記帳提携開始
■平成30年10月	内国為替24時間化開始
■令和元年10月	「日本銀行蔵入復代理店」（窓口電子収納限定）となる
■令和 2年10月	本店ビル非常用発電機設置

事業方針

基本方針

信用組合の特性を発揮し、地域に信頼される「ちゅうしん」を確立します。

経営方針

①経営体質の強化

収益力の一層の強化と統合的リスク管理態勢の充実により、「資産の良質化」及び「自己資本の充実」を図り、健全な経営体質を実現します。

②営業基盤の拡充

「顧客志向」型経営に積極的に取組み、経営情報の開示やサービス提供など、「お客さま」及び「地域」と密接な関係を構築して、営業基盤の拡充を図ります。

③人材の育成

職員自ら仕事に責任と誇りを持ち、「情熱」と「創意工夫」を基に、「お客さま」の期待に応える人材を育成します。

（当組合の経営姿勢と考え方）

当組合では、令和元年度からスタートした「第11次中期3カ年計画（Face to Faceで躍進）＜地域と共存・地域に貢献・そしてともに成長＞」に掲げる基本方針に基づき、地域に根差したきめ細やかな営業活動を実践するとともに、経営環境を的確に分析し、持続可能なビジネスモデルの構築と将来にわたる健全性の確保に努め、真に組合員のみなさまのお役に立つ金融機関を目指し、役職員一同全力をあげて邁進する所存でございます。

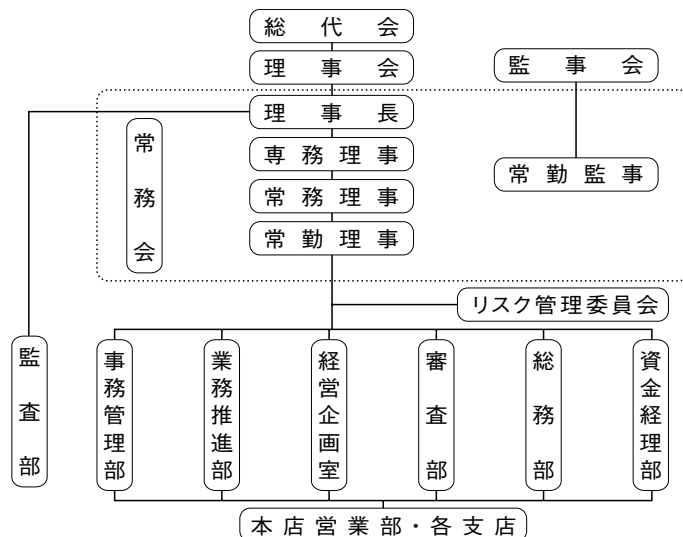
組合員の推移

（単位：人）

区分	令和元年度末	令和2年度末
個人	21,177	20,674
法人	4,205	4,237
合計	25,382	24,911

事業の組織

（令和3年4月1日現在）



役員一覧（理事及び監事の氏名・役職名）

（令和3年6月25日現在）

理事長 浅山廣司 （代表理事）	専務理事 泉 融和 （代表理事）	常勤理事 渡辺 優
常務理事 清水貴司	常勤理事 左近秀章	理事 中兼寿彦（※）
理事顧問 松本征人	理事 中兼寿彦（※）	理事 佐野康仁（※）
理事 中村安雄（※）	理事 佐野康仁（※）	常勤監事 加藤哲哉
常勤監事 加藤哲哉	監事 渡邊達夫	

（注）1.当組合は、役員出身者以外の理事（※印）の経営参画により、ガバナンスの向上や組合員の意見の多面的な反映に努めております。

2.渡邊監事は協同組合による金融事業に関する法律第5条の3に規定する員外監事です。

会計監査人の氏名又は名称

（令和3年3月31日現在）

監査法人ライトハウス	
業務執行社員 北村 好孝	
業務執行社員 十川 典子	

令和2年度 経営環境・事業概況

金融経済情勢

令和2年度の国内経済は、世界的な感染拡大をもたらした新型コロナウイルスが、実体経済に甚大な影響を及ぼし、幅広い業種でかつてない危機的状況に直面しました。

足元では新型コロナ対策の切り札として期待されているワクチン接種が開始されたほか、経済危機を防ぐため、政府・日銀は大規模な財政出動と金融緩和を続けており、長引く感染症の終息と経済活動正常化へ向けた期待は高まっておりますが、新規感染者数はなお高水準で推移し、さらに感染力が強いとされる変異株の出現で、急速な感染再拡大が懸念されており、景気先行きへの不透明感は一層強まりました。

道内経済においては、インバウンド需要の消失や旅行・外出の自粛などにより基幹産業である食・観光関連産業に大きな打撃を受け、中小企業・小規模事業者は、需要の急激な縮小により未曾有の危機に直面しました。

こうした中、金融機関は、積極的な資金繰り支援に乗り出し、自治体の各種支援策も下支えとなり、倒産件数は減少、事業継続を断念する休業業・解散企業件数も微増に止まり、雇用情勢の大幅な悪化は避けられている状況にあります。

金融面では、低金利環境の継続に加え、取引先企業の業績悪化による与信費用の増加で金融機関の経営環境が厳しさを増している中、日本銀行は、新型コロナウイルス感染再拡大で経済が一段と悪化する場合に備え、大規模な金融緩和の点検を実施。金利全体を更に引き下げることができるように見直したうえで、金融機関の収益を悪化させる副作用を緩和し、中小企業・小規模事業者が資金繰りに窮することがないよう金融機関に対する新たな支援制度を導入しました。

こうした情勢下、地域金融機関は、苦境に陥っている事業者の資金繰りをしっかりと支えていくことに加え、事業者と課題を共有し、早期の経営改善や事業継続に向けた取組みを促すため、本業支援、伴走型支援に一層注力することが求められました。

業績

当組合は、このような厳しい金融経済環境の下、信用組合としての使命を果たすべく、鋭意業務の伸展と経営効率化に努めました結果、下記のとおりの業績となりました。

①預金	期末残高 115,404百万円、前期比 6,769百万円増、増率 6.23%
	期中平均残高 118,860百万円、前期比 9,498百万円増、増率 8.68%
②貸出金	期末残高 71,229百万円、前期比 6,555百万円増、増率 10.13%
	期中平均残高 70,075百万円、前期比 7,643百万円増、増率 12.24%
③収益	当期純利益 174百万円、前期比 6百万円増、増率 4.11%

当期の業務純益、経常利益、当期純利益は、すべて16期連続の黒字計上となりました。

最終的には、自己資本比率規制（バーゼルⅢ）に基づく期末自己資本比率は8.54%となり、健全金融機関の国内基準4%を十分クリアしております。

また、有価証券全体では、期末現在、355百万円の評価差益となっております。なお、今期の配当は、前期と同率の年1.0%とさせていただきます。

総代会について

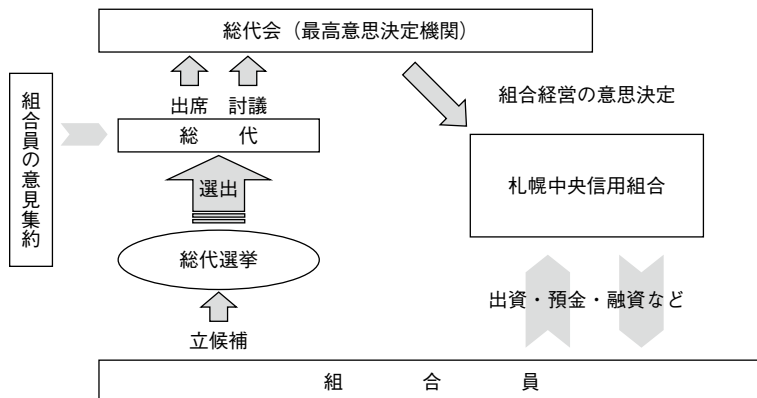
総代会の仕組みと役割

信用組合は、組合員の相互扶助の精神を基本理念に金融活動を通じて経済的地位の向上を図ることを目的とした協同組合組織の金融機関です。また、信用組合には組合員の総意により組合の意思を決定する機関である「総会」が設けられており、組合員は出資口数に関係なく、一人一票の議決権及び選挙権を持ち、総会を通じて信用組合の経営等に参加することができます。

しかし、当組合は、組合員24,911名（令和3年3月末現在）と多く、総会の開催が困難なため、中小企業等協同組合法及び定款の定めるところにより「総代会」を設置しています。

総代会は、総会と同様に組合員一人ひとりの意思が信用組合の経営に反映されるよう、組合員の中から適正な手続きにより選挙された総代により運営され、組合員の総意を適正に反映し、充実した審議を確保しています。また、総代会は、当組合の最高意思決定機関であり、決算や事業活動等の報告が行われるとともに、剰余金処分、事業計画の承認、定款変更、理事・監事の選任など、当組合の重要事項に関する審議、決議が行われます。

総代は、組合員の代表として、総代会を通じて組合員の信用組合に対する意見や要望を信用組合経営に反映させる重要な役割を担っています。



当組合では、総代会に限定することなく、組合員（利用者）アンケート調査を実施するなど、日常の営業活動を通じて、総代や組合員とのコミュニケーションを大切に、さまざまな経営改善に取り組んでいます。

総代の役割

- ・信用組合に於ける総代は、組合員の代表であり組合運営に関与できる立場にあります。
- ・組合運営に関し、意見等を述べる最良の機会が総代会であり、最重要事項の決定については、総代会の承認を得なければならないこととされています。
- ・そのようなことから、総代は信用組合の運営を任されている理事の業務遂行、組合の経営方針等につき、その適切性・発展性等を審議・進言するという重要な役割を担っています。また、その意見の反映に関して信用組合は株式会社組織と違い出資金の金額によらず一人一票の議決権と規定されており、協同組織としての公平性が保たれております。

総代の定数と任期及び選出方法

総代は、総代会での意思決定が広く組合員の意思を反映し適切に行われるよう、組合員の幅広い層の中から、定款および総代選挙規程に基づき、公正な手続きを経て選出されます。

(1) 総代の選出方法

総代は組合員であることが前提条件であり、総代選挙規程に則り、各地区（選挙区）毎に自ら立候補した方の中から、その地区（選挙区）に属する組合員より、公平に選挙を行い選出されます。

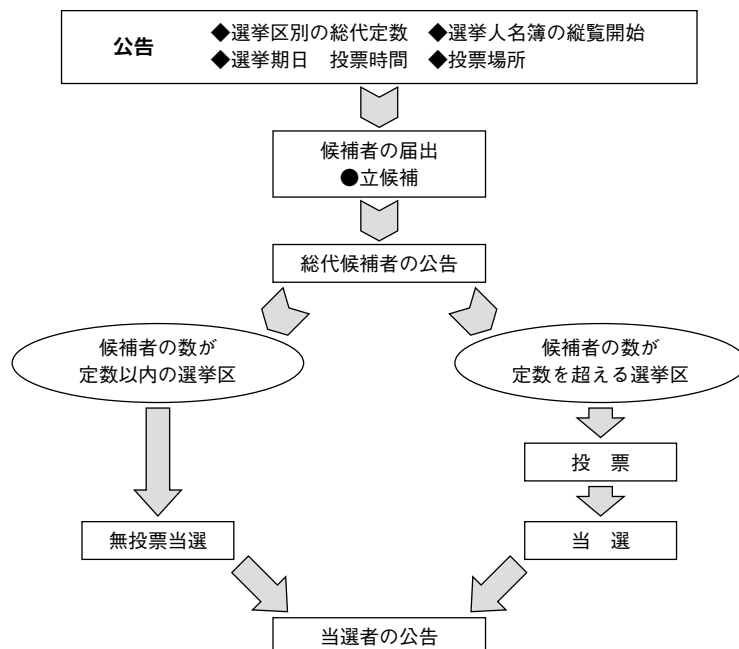
なお、総代候補者（立候補者）の数が当該地区における総代定数を超えない場合は、その候補者（立候補者）を当選者として投票は行っておりません。

(2) 総代の任期・定数

総代の任期は3年となっております。なお、当組合は地区（選挙区）を15の区に分け、総代の選出を行っています。

総代の定数は、100人以上110人以内です。地区別の定数は、地区の組合員数と総組合員数の按分比により算出しております（令和3年3月末現在の組合員総数は24,911人）。

総代選挙までの手続き



総代会について

第68期通常総代会の報告

第68期通常総代会が、令和3年6月25日午後2時より、札幌東急 REI ホテルで開催されました。

なお、新型コロナウイルス感染拡大防止のため、総代会を少人数での開催とし、当日は総代104名のうち、会場出席21名、委任状による出席1名、書面議決書による出席者82名のもと、以下の議案が可決・承認されました。

決議事項

- 第1号議案 令和2年度 事業報告、貸借対照表、損益計算書、剰余金処分案承認の件
- 第2号議案 令和3年度 事業計画及び収支予算案承認の件
- 第3号議案 店舗統廃合の件
- 第4号議案 定款一部改定の件
- 第5号議案 理事任期満了に伴う改選の件
- 第6号議案 監事任期満了に伴う改選の件

報告事項

業務方法書一部変更報告

総代名簿（選出地区別）

（令和3年6月25日現在：敬称略）

氏名後ろの数字は総代就任回数です

中央地区 17名 <small>（本店営業地区）定数17名</small> 浅野 哲也 ③ <small>御岩井信六商店</small> （代）岩井 久 ⑩ <small>御イフサ</small> （代）岩佐 博昭 ⑤ <small>岩崎電子㈱</small> （代）岩崎 充佳 ⑧ <small>御えぞ企画</small> （代）安田 晶代 ⑦ 岡田 脩治 ⑤ 小田 征洋 ⑦ <small>御西華</small> （代）逸見 和雄 ⑪ <small>御札幌ミヤコ</small> （代）佐藤 昭夫 ④ <small>御大一屋</small> （代）川田 智之 ⑤ 中山 菊雄 ⑨ <small>御たぬぎや</small> （代）島口 義弘 ② <small>御百留屋本店</small> （代）堀尾 壮六 ③ <small>北海道火災共済協同組合</small> （理事長）小林 一清 ⑫ <small>北海道リース㈱</small> （代）村上 則好 ⑬ <small>御丸三ホクシン建設</small> （代）首藤 一弘 ② 渡辺 優 ①	北地区 6名 <small>（北支店営業地区）定数6名</small> 大場三千博 ③ 岡 利弘 ④ 川口 政治 ⑥ 庄子 忠則 ① 萩中 未雄 ⑦ 山本 慎一 ⑧	南郷地区 6名 <small>（南郷支店営業地区）定数6名</small> 小林 一郎 ⑧ 小林 義勝 ③ 佐藤 和幸 ④ <small>御宅殖ホーム</small> （代）田垣 慎一 ⑦ 平井 美直 ⑪ <small>御マルヨシナガイ</small> （代）長井 直昭 ①	藤野地区 5名 <small>（藤野支店営業地区）定数5名</small> 赤川 博己 ⑧ <small>御定南建設</small> （代）矢田目規宏 ① 田中 義一 ⑬ 中西 博 ⑫ 西村 稔 ⑥
美香保地区 10名 <small>（美香保支店営業地区）定数10名</small> 池下 堅二 ② 加藤 博仁 ③ <small>越浦パイプ㈱</small> （代）越浦 政俊 ② 今野 富夫 ① 鈴久名 健 ⑤ 浜谷 博泰 ② 伏見 政照 ③ <small>御北海道フキ</small> （会）一関 脩 ⑨ 門馬 安孝 ① 和蛇田耕平 ③	発寒地区 8名 <small>（発寒支店営業地区）定数9名</small> 阿部 裕治 ⑤ <small>協和商事㈱</small> （代）妹尾 龍昭 ② 只野 猛 ④ 松岡總一郎 ⑥ 松本 征人 ⑨ <small>御宮坂商店</small> （代）宮坂 俊治 ① <small>モデル館名建築㈱</small> （代）蝦名 大典 ⑤ 山下 昭男 ④	西岡地区 5名 <small>（西岡支店営業地区）定数5名</small> 青山 正 ⑩ 伊藤 洋一 ② 岡田 重人 ④ 奥野健太郎 ① 渡辺 幸一 ⑦	東北通地区 5名 <small>（東北通支店営業地区）定数5名</small> 浅山 廣司 ③ <small>サンビック㈱</small> （代）大澤 稔 ④ <small>御しんたく不動産</small> （代）田辺 敏 ⑭ 長井 博 ⑤ <small>御中里表貝店</small> （代）中里 健二 ①
山鼻地区 10名 <small>（山鼻支店営業地区）定数10名</small> 大友 龍之 ⑤ 小倉 英一 ⑦ 小松 直之 ② 佐野 康仁 ⑤ 杉山 隆俊 ③ <small>御宅建コンサル</small> （代）堀井 眞吾 ① 中神 蒼志 ⑩ <small>御ブロック住建</small> （代）川合 則夫 ③ 松尾 守康 ③ 明道 進 ①	平岸地区 7名 <small>（平岸支店営業地区）定数8名</small> 井原 則之 ② <small>御内海塗装</small> （代）内海 由之 ④ <small>御オークラホーム</small> （代）菊池 大蔵 ① 長山 勉 ① 西谷 靖 ① 沼田 佳久 ⑤ <small>御ヤマキガラス</small> （代）木林 朋之 ⑥	北郷地区 6名 <small>（北郷支店営業地区）定数7名</small> <small>御サトウ包装資材</small> （代）岡村 一弘 ③ <small>御シンコー架設</small> （代）丸谷 武弘 ① <small>相互設備工業㈱</small> （代）山根 春雄 ① 高瀬 義秋 ④ 千葉 武雄 ④ <small>御茶木木工務店</small> （代）茶木平 誠 ②	篠路地区 4名 <small>（篠路支店営業地区）定数5名</small> 泉 融和 ② 加藤 哲哉 ② 寺田 哲 ④ <small>マルミプラス㈱</small> （代）刈田 晋弥 ④
澄川地区 5名 <small>（澄川支店営業地区）定数6名</small> 石田 照幸 ③ 越後 勤 ⑤ 吉田 忠博 ⑨ <small>（学）米永学園</small> （理事長）米永 雅樹 ① 米谷 充眞 ②	西野地区 5名 <small>（西野支店営業地区）定数5名</small> 大縄 雅義 ③ 柴野 秀明 ② 榎 昭憲 ⑤ 森嶋 国春 ④ 渡邊 一伸 ③	平岡地区 5名 <small>（平岡支店営業地区）定数6名</small> 油谷 義晴 ③ 西國 宏治 ① <small>御澄川工作所</small> （代）齋藤 聖悟 ⑨ 西尾 隆司 ⑨ 前田 繁信 ②	

総代の属性別構成比

（令和3年6月25日現在）

職業別	個人1.0%、個人事業主7.7%、法人役員54.8%、法人36.5%
年代別	50歳代以下21.2%、60歳代35.6%、70歳代25.0%、80歳代以上18.2%
業種別	製造業5.8%、不動産業23.1%、卸売・小売業18.3%、建設業34.6%、運輸業0.9%、その他サービス業17.3%

※業種別は個人事業主、法人役員も含んでおります。

経理・経営内容

貸借対照表

(単位：千円)

科 目 (資産の部)	金 額	
	令和元年度	令和2年度
現金	1,051,695	1,364,323
預 け 金	30,693,034	33,550,729
買 入 手 形	—	—
コ ー ル ロ ー ン	—	—
買 現 先 勘 定	—	—
債券貸借取引支払保証金	—	—
買 入 金 銭 債 権	—	—
金 銭 の 信 託	—	—
商 品 有 価 証 券	—	—
商 品 国 債	—	—
商 品 地 方 債	—	—
商品政府保証債	—	—
その他の商品有価証券	—	—
有 価 証 券	15,634,416	15,414,214
国 債	2,494,740	2,272,940
地 方 債	3,478,660	3,363,400
短 期 社 債	—	—
社 債	7,016,224	7,063,980
(公社公団債)	—	(197,430)
(金融債)	(3,007,230)	(2,409,520)
(その他社債)	(4,008,994)	(4,457,030)
株 式	392,764	435,057
その他の証券	2,252,027	2,278,837
貸 出 金	64,673,716	71,229,267
割 引 手 形	790,075	458,013
手 形 貸 付	4,524,389	2,757,874
証 書 貸 付	56,415,814	66,185,925
当 座 貸 越	2,943,437	1,827,453
外 国 為 替	—	—
そ の 他 資 産	677,527	649,958
未 決 済 為 替 貸	10,678	8,356
全信組連出資金	374,200	374,200
その他出資金	1,451	1,451
前 払 費 用	—	—
未 収 収 益	107,902	112,478
先物取引差入証拠金	—	—
先物取引差金勘定	—	—
保管有価証券等	—	—
金融派生商品	—	—
金融商品等差入担保金	—	—
リース投資資産	—	—
その他の資産	183,294	153,472
有 形 固 定 資 産	1,762,281	1,758,393
建 物	238,031	231,309
土 地	1,431,542	1,431,542
リ ー ス 資 産	—	—
建 設 仮 勘 定	—	—
その他の有形固定資産	92,707	95,541
無 形 固 定 資 産	7,893	7,102
ソ フ ト ウ ェ ア	3,759	2,968
の れ ん	—	—
リ ー ス 資 産	—	—
その他の無形固定資産	4,133	4,133
前 払 年 金 費 用	—	—
繰 延 税 金 資 産	176,697	164,241
再評価に係る繰延税金資産	—	—
債 務 保 証 見 返	447,996	511,875
貸 倒 引 当 金	△480,474	△506,340
(うち個別貸倒引当金)	(△461,194)	(△470,949)
資 産 の 部 合 計	114,644,785	124,143,766

科 目 (負債の部)	金 額	
	令和元年度	令和2年度
預 金 積 金	108,635,541	115,404,556
当 座 預 金	1,405,653	1,803,055
普 通 預 金	36,468,265	45,525,067
貯 蓄 預 金	290,985	320,947
通 知 預 金	46,033	30,000
定 期 預 金	64,346,363	61,833,853
定 期 積 金	5,777,820	5,586,327
その他の預金	300,419	305,303
譲 渡 性 預 金	—	—
借 用 金	—	2,400,000
借 入 金	—	—
当 座 借 越	—	2,400,000
再 割 引 手 形	—	—
売 渡 手 形	—	—
コ ー ル マ ネ ー	—	—
売 現 先 勘 定	—	—
債券貸借取引受入担保金	—	—
コマーシャル・ペーパー	—	—
外 国 為 替	—	—
そ の 他 負 債	197,255	207,260
未 決 済 為 替 借	21,641	22,047
未 払 費 用	68,554	69,244
給 付 補 填 備 金	1,396	794
未 払 法 人 税 等	25,895	54,438
前 受 収 益	65,353	46,957
払 戻 未 済 金	—	—
職 員 預 り 金	—	—
先物取引受入証拠金	—	—
先物取引差金勘定	—	—
借入商品債券	—	—
借入有価証券	—	—
売付商品債券	—	—
売 付 債 券	—	—
金融派生商品	—	—
金融商品等受入担保金	—	—
リ ー ス 債 務	—	—
資産除去債務	—	—
その他の負債	14,413	13,777
代 理 業 務 勘 定	236	368
賞 与 引 当 金	41,000	39,000
役 員 賞 与 引 当 金	—	—
退 職 給 付 引 当 金	331,489	331,885
役 員 退 職 慰 勞 引 当 金	47,866	59,841
睡眠預金払戻損失引当金	6,900	1,900
偶 発 損 失 引 当 金	2,218	489
特別法上の引当金	—	—
繰 延 税 金 負 債	—	—
再評価に係る繰延税金負債	266,261	266,261
債 務 保 証	447,996	511,875
負 債 の 部 合 計	109,976,765	119,223,437
(純資産の部)		
出 資 金	998,653	999,343
普 通 出 資 金	998,653	999,343
優 先 出 資 金	—	—
優 先 出 資 申 込 証 拠 金	—	—
資 本 剰 余 金	—	—
資 本 準 備 金	—	—
その他資本剰余金	—	—
利 益 剰 余 金	2,812,493	2,976,569
利 益 準 備 金	955,000	972,000
その他利益剰余金	1,857,493	2,004,569
特 別 積 立 金	1,630,000	1,780,000
(経営安定強化積立金)	(1,630,000)	(1,780,000)
当 期 未 処 分 剰 余 金	227,493	224,569
自 己 優 先 出 資	—	—
自己優先出資申込証拠金	—	—
組 合 員 勘 定 合 計	3,811,146	3,975,912
その他有価証券評価差額金	170,037	257,581
繰 延 ヘ ッ ジ 損 益	—	—
土 地 再 評 価 差 額 金	686,835	686,835
評 価 ・ 換 算 差 額 等 合 計	856,873	944,416
純 資 産 の 部 合 計	4,668,020	4,920,329
負 債 及 び 純 資 産 の 部 合 計	114,644,785	124,143,766

貸借対照表の注記事項

- 記載金額は、千円未満を切り捨てて表示しております。なお、以下の注記については、表示単位未満を切り捨てて表示しております。
- 有価証券の評価は、その他有価証券のうち時価のあるものについては事業年度末の市場価格等に基づく時価法（売却原価は主として移動平均法により算定）、時価を把握することが極めて困難と認められるものについては移動平均法による原価法又は償却原価法により行っております。
なお、その他有価証券の評価差額については、全部純資産直入法により処理しております。
- 土地の再評価に関する法律（平成10年3月31日公布法律第34号）に基づき、事業用の土地の再評価を行っております。なお、評価差額については、当該評価差額に係る税金相当額を「再評価に係る繰延税金負債」として負債の部に計上し、これを控除した金額を「土地再評価差額金」として純資産の部に計上しております。
再評価を行った年月日 平成11年3月31日
当該事業用土地の再評価前の帳簿価額 478百万円
当該事業用土地の再評価後の帳簿価額 1,431百万円
同法律第3条第3項に定める再評価の方法
土地の再評価に関する法律施行令（平成10年3月31日公布政令第119号）第2条第4項に定める路線価に基づいて、奥行価格補正等の合理的な調整を行って算出
同法律第10条に定める再評価を行った事業用土地の決算期における時価の合計額と当該事業用土地の再評価後の帳簿価額の合計額との差額
△164百万円
- 有形固定資産（リース資産を除く）の減価償却は、定率法（ただし、平成10年4月1日以後に取得した建物（建物附属設備を除く）並びに平成28年4月1日以後に取得した建物附属設備及び構築物については定額法）を採用しております。また、主な耐用年数は次のとおりであります。
建物 20年～60年
その他 5年～20年
- 無形固定資産（リース資産を除く）の減価償却は定額法により償却しております。なお、自組合利用のソフトウェアについては、当組合内における利用可能期間（5年）に基づいて償却しております。
- 所有権移転外ファイナンス・リース取引に係る「有形固定資産」及び「無形固定資産」中のリース資産は、リース期間を耐用年数とした定額法によっております。なお、残存価額については、リース契約上に残価保証の取決めがあるものは当該残価保証額とし、それ以外のものは零としております。
- 貸倒引当金は、予め定めている償却・引当基準に則り、次のとおり計上しております。
破産、特別清算等、法的に経営破綻の事実が発生している債務者（以下「破綻先」という）に係る債権及びそれと同等の状況にある債務者（以下「実質破綻先」という）の債権については、下記直接減額後の帳簿価額から、担保の処分可能見込額及び保証による回収可能見込額を控除し、その残額を計上しております。また、現在は経営破綻の状況にないが、今後経営破綻に陥る可能性が大きいと認められる債権（破綻懸念先）に係る債権については、債権額から担保の処分可能見込額及び保証による回収可能見込額を控除し、その残額のうち債務者の支払能力を総合的に判断し必要と認められる額を計上しております。上記以外の債権については、主として今後1年間の予想損失額又は今後3年間の予想損失額を見込みに計上しており、予想損失額は、1年間又は3年間の貸倒実績又は倒産実績を基礎とした貸倒実績率又は倒産確率の過去の一定期間における平均値に基づき損失率を求め、これに将来見込み等必要な修正を加えて算定しております。
全ての債権は、資産の自己査定基準に基づき、営業部・本部審査部管理係及び資金経理部が第1次の査定を実施し、当該部署から独立した本部審査部及び経務部が第2次査定、リスク管理委員会が第3次査定（最終）を行っており、その査定結果および上記の引当を行っております。
なお、破綻先及び実質破綻先に対する担保・保証付債権等については、債権額から担保の評価額及び保証による回収が可能と認められる額を控除した残額を取立不能見込額として債権額から直接減額しており、その金額は137百万円であります。
また、正常先及び要注意先債権に係る信用保証協会の責任共有制度に基づく負担金の支出に備えるため、過去の負担金実績から算出した将来の負担金支出見込額を計上しております。
- 賞与引当金は、従業員への賞与の支払いに備えるため、従業員に対する賞与の支給見込額のうち、当事業年度に帰属する額を計上しております。
- 退職給付引当金は、従業員の退職給付に備えるため、当事業年度末における退職給付債務及び年金資産の見込額に基づき、必要額を計上しております。
なお、当組合は、複数事業主（信用組合等）により設立された企業年金制度（総合型厚生年金基金）を採用しております。当該企業年金制度に関する事項は次のとおりです。
(1) 制度全体の積立状況に関する事項（令和2年3月31日現在）
年金資産の額 326,130百万円
年金財政計算上の数理債務の額と最低責任準備金の額との合計額 282,169百万円
差引額 43,960百万円
(2) 制度全体に占める当組合の掛金提出割合（自平成31年4月1日 至令和2年3月31日） 0.761%
(3) 補足説明
上記(1)の差引額の主な要因は、年金財政計算上の過去勤務債務残高20,484百万円及び別途積立金64,445百万円である。
本制度における過去勤務債務の償却方法は期間12年の元利均等償却であり、当組合は当期の計算書類上、特別掛金15百万円を費用処理している。
なお、特別掛金の額はあらかじめ定められた掛金率を掛金提出時の標準給与の額に乗じることで算定されるため、上記(2)の割合は当組合の実際の負担割合とは一致しない。
- 役員退職慰労引当金は、役員への退職慰労金の支払いに備えるため、役員に対する退職慰労金の支給見込額のうち、当事業年度末までに発生していると認められる額を計上しております。
- 睡眠負債払戻引当金は、負債計上を中止した預金について、預金者からの払戻請求に備えるため、将来の払戻請求に応じて発生する損失を見積もり必要と認められる額を計上しております。
- 破綻懸念先以下の債権に係る信用保証協会の責任共有制度に基づく負担金の支出に備えるため、過去の負担金実績から算出した将来の負担金支出見込額のうち、正常先及び要注意先債権に係るものを貸倒引当金に10,244千円、破綻懸念先以下の債権に係るものを偶発損失引当金に489千円計上しております。
- 消費税及び地方消費税の会計処理は、税込方式によっております。
- 重要な会計上の見積り
会計上の見積りにより当事業年度に係る計算書類にその額を計上した項目であって、翌事業年度に係る計算書類に重要な影響を及ぼす可能性があるものは、次のとおりです。
(1) 貸倒引当金 506百万円
貸倒引当金の算出方法は、重要な会計方針として7.に記載しております。
主要な仮定は、「債務者区分の判定における貸出先の将来の業績見通し」であります。「債務者区分の判定における貸出先の将来の業績見通し」は、各債務者の収益獲得能力を個別に評価し、設定しております。また、当事業年度において、新型コロナウイルス感染症の影響に伴う業績悪化等を考慮し、一般貸倒引当金に18百万円を積み増して計上しております。
なお、個別貸出先の業績変化等により、当初の見積りに用いた仮定が変化し

た場合は、翌事業年度に係る計算書類における貸倒引当金に重要な影響を及ぼす可能性があります。

- 繰延税金資産 164百万円
繰延税金資産の認識は、将来の事業計画に基づく課税所得の発生時期及び金額によって見積っております。当該見積りは、将来の不確実な経済条件の変動などによって影響を受ける可能性があり、実際に発生した課税所得の時期及び金額が見積りと異なった場合、翌事業年度の計算書類において、繰延税金資産の金額に重要な影響を与える可能性があります。
- 貸出金のうち、破綻先債権額は2百万円、延滞債権額は1,341百万円あります。
なお、破綻先債権とは、元本又は利息の支払いの遅延が相当期間継続していることその他の事由により元本又は利息の取立て又は弁済の見込がないものとして未収利息を計上しなかった貸出金（貸倒償却を行った部分を除く。以下「未収利息不計上貸出金」という。）のうち、法人税法施行令（昭和40年政令第97号）第96条第1項第3号のイからホまでに掲げる事由又は同項第4号に規定する事由が生じている貸出金であります。
また、延滞債権とは、未収利息不計上貸出金であって、破綻先債権及び債務者の経営再建又は支援を図ることを目的として利息の支払いを猶予した貸出金以外の貸出金であります。
- 貸出金のうち、3か月以上延滞債権はありません。
なお、3か月以上延滞債権とは、元本又は利息の支払いが約定支払日の翌日から3か月以上遅延している貸出金で破綻先債権及び延滞債権に該当しないものであります。
- 貸出金のうち、貸出条件緩和債権額は186百万円あります。
なお、貸出条件緩和債権とは、債務者の経営再建・支援を図ることを目的として、金利の減免、利息の支払猶予、元本の返済猶予、債権放棄その他の債務者に有利となる取決めを行った貸出金で破綻先債権、延滞債権及び3か月以上延滞債権に該当しないものであります。
- 破綻先債権額、延滞債権額、3か月以上延滞債権額及び貸出条件緩和債権額の合計額は1,530百万円あります。
なお、上記合計額から「担保・保証付与信額」及び「貸倒引当金」を控除した額は57百万円あります。
- 有形固定資産の減価償却累計額 1,830百万円
- 有形固定資産の圧縮記帳額 48百万円
- 理事及び監事との間の取引による理事及び監事に対する金銭債権総額 0百万円
- 理事及び監事との間の取引による理事及び監事に対する金銭債務はありません。
- 貸借対照表に計上した有形固定資産のほか、電子計算機等及び営業用車両についてリース契約により使用しています。
- 手形割引により取得した商業手形の額面金額は、458百万円あります。
- 担保に提供している資産は、次のとおりであります。
担保に提供している資産 預け金 3,700百万円
有価証券 2,100百万円
借入金 2,400百万円
- 出資1口当たりの純資産額 4,923円56銭
- 金融商品の状況に関する事項
(1) 金融商品に対する取組方針
当組合は、預金業務および融資業務を主とし、その余裕資金の一部を預け金・有価証券で運用する金融業務を行っております。
このため金利変動による不利な影響が生じないように金利リスクの計測および自己資本に及ぼす影響度合いを定期的に把握・管理しております。
(2) 金融商品の内容及びそのリスク
当組合が保有する金融資産は、主として事業地区内のお客様に対する貸出金です。そのほかの多くは支払準備金や余裕資金として主に信用組合の系統中央金融機関である全国信用協同組合連合会の預け金で運用しているほか、一部を地元地方銀行等に預入しております。
また、有価証券は主に国債・地方債・社債といった安全性・流動性の高い債券で構成されており、支払準備資産及び安定的な収益を確保する目的で保有しております。
なお、当組合の保有する有価証券は、金融商品に係る会計基準上の「その他有価証券」に区分しております。
これらは、それぞれ発行体の信用リスク及び金利の変動リスク、市場価格の変動リスクに晒されております。
一方、金融負債は主としてお客様からの預金であり、流動性リスクに晒されております。また、変動金利の預金については、金利の変動リスクに晒されております。
(3) 金融商品に係るリスク管理体制
① 信用リスクの管理
当組合は、信用リスク管理強化のための与信ポートフォリオ（特定業種、大口融資等）の状況把握と小口多数主義により、リスク分散を基本として、融資諸規定に基づく厳正な融資審査の徹底を図り、資産の健全化・品質化に努め、かつ不良債権の発生を未然に防止する体制を整備し運営しております。
これらの与信管理は、融資審査部門と営業推進部門を分離し、信用リスク管理の要である審査部は、信用リスクの所在や規模等を的確に把握して定期的にリスク管理委員会に報告し、同委員会はリスク内容を分析・評価のうえ、その対応策を常務会に報告しております。
さらに、リスク管理委員会は、信用リスクを有する資産の自己査定及び償却・引当を適正に管理するとともに、オフバランス項目も統合して総資産の信用リスクを統括的に管理しております。
なお、有価証券の発行体の信用リスクに関しては、資金経理部において格付情報や時価の把握を定期的に行うことで管理しております。
② 市場リスクの管理
(i) 金利リスクの管理
当組合は、資産と負債の金利又は期間のミスマッチが存在する中で、特に金利変動に伴う金利リスクを重点的に管理しております。
日常的には資金経理部において、一定幅の金利変動（金利ショック）が起きた際に、「預け金」、「有価証券」、「貸出金」、「預金積金」、「借入金」の経済価値の合計額がどの程度減少するかを計測し、この減少額と自己資本の額とを比較する重要性テストの実施や市場リスク量を VaR によって計測し、取得したリスク量が予め設定した限度枠の範囲内となるよう管理しております。
一連の金利リスク管理の状況については、必要に応じて常務会、リスク管理委員会、本部関連部署に報告され、金利変動リスクに速やかに対応するよう努めております。
(ii) 価格変動リスクの管理
有価証券を含む市場運用商品の保有については、あくまで余裕資金の運用として位置づけ、リスクは最小限に抑えることを重視し、「余資運用基準」に基づき行われております。
余資運用部門である資金経理部は、保有する有価証券の時価総額や評価損益等について定期的に常務会に報告するとともに評価損益の状況が悪化しないよう常に市場動向に注意を払い、価格変動リスクに対処できるよう努めております。
(iii) 市場リスクに係る定量的情報
当組合において、主要なリスク変数である金利リスクの影響を受ける主たる金融商品は、「預け金」、「有価証券」のうち債券、「貸出金」、「預金積金」及び「借入金」であります。
当組合では、これらの金融資産及び金融負債の市場リスク量を VaR（過去のある一定期間のデータをもとに、将来の特定期間内に、ある一定の確

率の範囲内で被る可能性のある最大損失額)により四半期毎に計測しております。

当組合のVaRは、SMBC日興証券が提供する有価証券管理システム「NBA」を利用し、分散共分法(保有期間6ヵ月、信頼区間99%、観測期間1年)により算出しております。

当事業年度末現在の当組合の市場リスク量(予想最大損失額)は全体で896百万円であります。

なお、当組合では、これらVaRの算出結果に対するバックテストを四半期毎に実施しており、使用する計測モデルの精度についても確認を行っております。

ただし、VaRは過去の相場変動をベースに統計的に算出した一定の発生確率での市場リスクを計測しており、通常では考えられないほどの市場環境が激変する状況下でのリスクは適切に補足できない場合があります。

③ 資金調達に係る流動性リスクの管理
当組合は、的確な資金ポジションを確保するため、日々の預金・貸出金の残高推移、支払準備率、預け金の内訳、交換戻や為替決済等を資金経理部で集中管理するとともに、その状況を常務会及び本部関連部署に報告しております。

また、資金調達手段や調達先の多様化などを図り、流動性リスクに対し、万全の体制をとっております。

(4) 金融商品の時価等に関する事項についての補足説明
金融商品の時価には、市場価格に基づく価額のほか、市場価格のない場合には合理的に算定された価額が含まれております。当該価額の算定においては一定の前提条件等を採用しているため、異なる前提条件等による場合、当該価額が異なることもあります。

なお、金融商品のうち貸出金、預け金、預金積金、借入金については、簡便な計算により算出した時価に代わる金額を記載しております。

28. 金融商品の時価等に関する事項
令和3年3月31日における貸借対照表計上額、時価及びこれらの差額は、次のとおりであります。なお、時価を把握することが極めて困難と認められる非上場株式等は、次表には含めておりません((注2)参照)。

また、重要性の乏しい科目については記載を省略しております。(単位:百万円)

	貸借対照表計上額	時 価	差 額
(1) 預け金(*1)	33,550	33,689	138
(2) 有価証券 その他有価証券	15,325	15,325	—
(3) 貸出金(*1)	71,229		
貸倒引当金(*2)	<u>△505</u>		
	70,723	72,532	1,809
金融資産計	119,599	121,547	1,947
(1) 預金積金(*1)	115,404	115,421	17
(2) 借入金(*1)	2,400	2,400	—
金融負債計	117,804	117,821	17

(*1) 貸出金、預け金、預金積金、借入金の「時価」には、「簡便な計算により算出した時価に代わる金額」を記載しております。

(*2) 貸出金に対応する一般貸倒引当金及び個別貸倒引当金を控除しております。なお、控除する貸倒引当金の金額はその他の資産に対応する個別貸倒引当金を除いているため、貸借対照表の金額とは一致しません。

(注1) 金融商品の時価等の算定方法

金融資産

(1) 預け金

満期のない預け金については、時価が帳簿価額と近似していることから、当該帳簿価額を時価としております。満期のある預け金については、市場金利で割り引くことで現在価値を算定し、当該現在価値を時価とみなしております。

(2) 有価証券

株式は取引所の価格、債券は取引所の価格又は取引金融機関等から提示された価格によっております。

(3) 貸出金

貸出金は、以下の①～②の合計額から、貸出金に対応する一般貸倒引当金及び個別貸倒引当金を控除する方法により算定し、その算出結果を簡便な方法により算出した時価に代わる金額として記載しております。

① 6ヵ月以上延滞債権等、将来キャッシュ・フローの見積りが困難な債権については、その貸借対照表の貸出金勘定に計上している額(貸倒引当金控除前の額)。

② 上記①以外は、貸出金の種類ごとにキャッシュ・フローを作成し、元利金の合計額を市場金利(LIBOR、SWAP等)で割り引いた価額を時価とみなしております。

金融負債

(1) 預金積金

要求払預金については、決算日に要求された場合の支払額(帳簿価額)を時価とみなしております。定期預金の時価は、一定の金額帯及び期間帯ごとに将来キャッシュ・フローを作成し、元利金の合計額を一種類の市場金利(LIBOR、SWAP等)で割り引いた価額を時価とみなしております。

(2) 借入金

借入金のうち、変動金利によるものは、短期で市場金利を反映し、また、当組合の信用状態は実行後大きく異なっていないことから、時価は帳簿価額と近似していると考えられるため、当該帳簿価額を時価としております。

固定金利によるものは、一定の期間ごとに区分した当該借入金の元利金の合計額を同様の借入において想定される利率で割り引いて現在価値を算定しております。

なお、残存期間が短期間(6ヵ月以内)のものは、時価は帳簿価額と近似していることから、当該帳簿価額を時価としております。

(注2) 時価を把握することが極めて困難と認められる金融商品は次のとおりであり、金融商品の時価情報には含まれておりません。

区 分	貸借対照表計上額
非上場株式(*1)	81
組合出資金(*2)	382
合 計	464

(*1) 非上場株式については、市場価格がなく、時価を把握することが極めて困難と認められることから時価開示の対象とはしていません。

(*2) 組合出資金(全信組連出資金等)は、時価を把握することが極めて困難と認められることから、時価開示の対象とはしていません。

29. 有価証券の時価、評価差額等に関する事項は次のとおりであります。

(1) 売買目的有価証券に区分した有価証券及び満期保有目的に区分した債券並びに子会社・子法人等株式及び関連法人等株式はありません。

(2) その他有価証券

【貸借対照表計上額が取得原価を超えるもの】

種 類	貸借対照表計上額	取得原価	評価差額
株 式	222百万円	176百万円	45百万円
債 券	10,817百万円	10,466百万円	350百万円
国 債	2,272百万円	2,131百万円	141百万円
地 方 債	3,263百万円	3,134百万円	129百万円
公 社 公 債	1百万円	1百万円	1百万円
金 融 債	2,209百万円	2,200百万円	9百万円
事 業 債	3,070百万円	3,000百万円	70百万円
そ の 他	946百万円	933百万円	12百万円
外 国 証 券	907百万円	902百万円	4百万円
投 資 信 託	38百万円	30百万円	8百万円
小 計	11,985百万円	11,577百万円	408百万円

【貸借対照表計上額が取得原価を超えないもの】

種 類	貸借対照表計上額	取得原価	評価差額
株 式	131百万円	157百万円	△25百万円
債 券	1,883百万円	1,900百万円	△17百万円
国 債	1百万円	1百万円	1百万円
地 方 債	99百万円	100百万円	△0百万円
公 社 公 債	197百万円	200百万円	△2百万円
金 融 債	199百万円	200百万円	△0百万円
事 業 債	1,386百万円	1,400百万円	△13百万円
そ の 他	1,325百万円	1,335百万円	△10百万円
外 国 証 券	1,306百万円	1,316百万円	△9百万円
投 資 信 託	18百万円	19百万円	△0百万円
小 計	3,339百万円	3,392百万円	△53百万円
合 計	15,325百万円	14,970百万円	355百万円

(注) 1. 貸借対照表計上額は、当事業年度末における市場価格等に基づく時価により計上したものであります。

2. その他有価証券の時価のあるものうち、当該有価証券の時価が取得原価に比べて著しく下落しており、時価が取得原価まで回復する見込みがあると認められないものについては、当該時価をもって貸借対照表価額とするとともに、評価差額を当事業年度の損失として処理(以下「減損処理」という。)しております。

また、時価が「著しく下落した」と判断するための基準は、時価が取得原価または償却原価に比し50%以上下落している場合、及び、30%以上50%未満の下落率の場合で過去の一定期間における時価の推移や発行会社の財務内容等を考慮し、時価の回復の見込みが認められない場合であります。

30. 当中に売却したその他有価証券は次のとおりであります。

	売却価額	売却益	売却損
38百万円	10百万円	3百万円	

31. その他有価証券のうち満期があるものの期間毎の償還予定額は、次のとおりであります。

債 券	1年以内	1年超5年以内	5年超10年以内	10年超
国 債	200百万円	3,949百万円	1,571百万円	6,979百万円
地 方 債	1百万円	516百万円	228百万円	1,528百万円
公 社 公 債	1百万円	1,019百万円	535百万円	1,808百万円
金 融 債	99百万円	1,908百万円	400百万円	197百万円
事 業 債	100百万円	504百万円	406百万円	3,445百万円
そ の 他	1百万円	1,913百万円	300百万円	1百万円
合 計	200百万円	5,862百万円	1,871百万円	6,979百万円

32. 資産除去債務に関する事項

(1) 営業用店舗として使用する一部建物の賃貸借契約においては、退去時の原状回復義務が契約で要求されていることから、資産除去債務を計上しなければならない場合があります。

ただし、当組合では当該建物賃貸借契約に関連し敷金を資産計上しており、資産除去債務の負債計上と除去費用の資産計上に代えて、当該敷金の回収が最終的に見込めないと認められる金額を合理的に見積もり、そのうち当期の負債に属する金額を費用に計上する方法によっております。したがって、資産除去債務の負債計上は行っておりません。

(2) なお、翌会計年度において、東北通支店を平岡支店と店舗統合する計画を予定しているため、敷金の回収が最終的に見込めないと認められる金額を合理的に見積もり、そのうち当期の負債に属する金額2,000千円を費用計上しております。

33. 当貸借契約及び貸付金に係るコミットメントライン契約は、顧客から融資実行の申し出を受けた場合に、契約上規定された条件について違反がない限り、一定の限度額まで資金を貸付けることを約する契約であります。

これらの契約に係る融資未実行残高は、8,158百万円であります。このうち原契約期間が1年以内のもの又は任意の時期に無条件で取消可能なものが7,388百万円あります。

なお、これらの契約の多くは、融資実行されずに終了するものであるため、融資未実行残高そのものが必ずしも当組合の将来のキャッシュ・フローに影響を与えるものではありません。これらの契約の多くには、金融情勢の変化、債権の保全、その他相当の事由があるときは、当組合が実行申し込みを受けた融資の拒絶又は契約極度額の減額をすることができる旨の条件が付けられております。

また、契約時において必要に応じて不動産・有価証券等の担保を徴求するほか、契約後も定期的に予め定められている当組合内手続きに基づき顧客の業況等を把握し、必要に応じて契約の見直し、与信保全上の措置等を講じております。

34. 繰延税金資産及び繰延税金負債の主な発生原因別の内訳は、それぞれ以下のとおりであります。

繰延税金資産	
貸倒引当金損算入限度額超過額	115百万円
退職給付引当金損算入限度額超過額	91百万円
減価償却費損算入限度額超過額	20百万円
税務上の繰越欠損金	1百万円
その他	47百万円
繰延税金資産小計	274百万円
税務上の繰越欠損金に係る評価性引当額	1百万円
将来減算一時差異等の合計に係る評価性引当額	△12百万円
繰延税金資産小計	△12百万円
繰延税金資産合計	262百万円
繰延税金負債	
その他有価証券評価差額金	98百万円
繰延税金負債合計	98百万円
繰延税金資産の純額	164百万円

経理・経営内容

損益計算書

(単位：千円)

科 目	令和元年度	令和2年度
経常収益	1,796,035	1,827,442
資金運用収益	1,615,914	1,686,501
貸出金利息	1,426,273	1,497,342
預け金利息	63,095	59,389
買入手形利息	—	—
コールローン利息	—	—
買現先利息	—	—
債券貸借取引受入利息	—	—
有価証券利息配当金	112,304	115,596
金利スワップ受入利息	—	—
その他の受入利息	14,240	14,173
役務取引等収益	115,143	119,680
受入為替手数料	42,979	40,950
その他の役務収益	72,164	78,729
その他業務収益	35,044	3,388
外国為替売買益	—	—
商品有価証券売買益	—	—
国債等債券売却益	30,412	91
国債等債券償還益	—	10
金融派生商品収益	—	—
その他の業務収益	4,631	3,286
その他経常収益	29,932	17,872
貸倒引当金戻入益	28,000	—
償却債権取立益	1,559	697
株式等売却益	—	10,252
金銭の信託運用益	—	—
その他の経常収益	372	6,922
経常費用	1,628,896	1,592,547
資金調達費用	20,245	14,396
預金利息	19,580	15,295
給付補填備金繰入額	664	520
譲渡性預金利息	—	—
借入金利息	—	△1,419
売渡手形利息	—	—
コールマネー利息	—	—
売現先利息	—	—
債券貸借取引支払利息	—	—
コマーシャル・ペーパー利息	—	—
金利スワップ支払利息	—	—
その他の支払利息	—	—
役務取引等費用	159,034	148,199
支払為替手数料	19,508	18,639
その他の役務費用	139,525	129,560
その他業務費用	552	2,014
外国為替売買損	—	—
商品有価証券売買損	—	—
国債等債券売却損	407	1,116
国債等債券償還損	4	818
国債等債券償却	—	—
金融派生商品費用	—	—
その他の業務費用	140	78
経費	1,418,931	1,370,687
人件費	896,550	881,837
物件費	493,366	459,349
税金	29,014	29,500
その他経常費用	30,132	57,248
貸倒引当金繰入額	—	29,908
貸出金償却	5,860	39
株式等売却損	6,034	3,152
株式等償却	—	—
金銭の信託運用損	—	—
その他資産償却	—	2,000
その他の経常費用	18,237	22,147
経常利益	167,138	234,895

科 目	令和元年度	令和2年度
特別利益	—	—
固定資産処分益	—	—
負ののれん発生益	—	—
金融商品取引責任準備金取崩額	—	—
その他の特別利益	—	—
特別損失	18,124	21,538
固定資産処分損	1,722	21,538
減損損失	15,000	—
金融商品取引責任準備金繰入額	—	—
その他の特別損失	1,401	—
税引前当期純利益	149,014	213,356
法人税、住民税及び事業税	31,660	60,178
法人税等調整額	△49,818	△20,879
法人税等合計	△18,157	39,298
当期純利益	167,172	174,058
繰越金(当期首残高)	50,492	50,511
土地再評価差額金取崩額	9,828	—
当期末処分剰余金	227,493	224,569

(注)

- 記載金額は、千円未満を切り捨てて表示しております。なお、以下の注記については、表示単位未満を切り捨てて表示しております。
- 出資1口当たりの当期純利益 174円18銭

経理・経営内容

剰余金処分計算書

(単位：千円)

科 目	令和元年度	令和2年度
当期末処分剰余金	227,493	224,569
積立金取崩額	—	—
剰余金処分量	176,982	167,991
利益準備金	17,000	18,000
普通出資に対する配当金	9,982	9,991
	(年1.0%の割合)	(年1.0%の割合)
優先出資に対する配当金	—	—
事業の利用分量に対する配当金	—	—
特別積立金	—	—
経営安定強化積立金	150,000	140,000
繰越金(当期末残高)	50,511	56,577

経費の内訳

(単位：千円)

科 目	令和元年度	令和2年度
人 件 費	896,550	881,837
報酬給料手当	714,471	702,542
退職給付費用	68,112	66,027
その他	113,966	113,267
物 件 費	493,366	459,349
事務費	201,001	196,579
固定資産費	143,467	139,832
事業費	34,103	26,147
人事厚生費	12,154	7,991
有形固定資産償却	64,911	52,501
無形固定資産償却	2,159	1,395
その他	35,568	34,901
税金	29,014	29,500
経 費 合 計	1,418,931	1,370,687

業務粗利益及び業務純益等

(単位：千円)

科 目	令和元年度	令和2年度
資金運用収益	1,615,914	1,686,501
資金調達費用	20,245	14,396
資金運用収支	1,595,668	1,672,104
役員取引等収益	115,143	119,680
役員取引等費用	159,034	148,199
役員取引等収支	△43,890	△28,519
その他業務収益	35,044	3,388
その他業務費用	552	2,014
その他の業務収支	34,491	1,373
業務粗利益	1,586,269	1,644,958
業務粗利益率	1.41 %	1.33 %
業務純益	179,517	270,134
実質業務純益	179,517	286,245
コア業務純益	149,517	288,079
コア業務純益 (投資信託解約損益を除く。)	149,517	288,079

役員取引の状況

(単位：千円)

科 目	令和元年度	令和2年度
役員取引等収益	115,143	119,680
受入為替手数料	42,979	40,950
その他の受入手数料	72,159	78,715
その他の役員取引等収益	4	14
役員取引等費用	159,034	148,199
支払為替手数料	19,508	18,639
その他の支払手数料	124,937	115,886
その他の役員取引等費用	14,588	13,674

(注)1. 業務粗利益率 = $\frac{\text{業務粗利益}}{\text{資金運用勘定計平均残高}} \times 100$

2. 業務純益 = 業務収益 - 業務費用

3. 実質業務純益 = 業務純益 + 一般貸倒引当金繰入額

4. コア業務純益 = 実質業務純益 - 国債等債券損益

受取利息及び支払利息の増減

(単位：千円)

項 目	令和元年度	令和2年度
受取利息の増減	59,545	70,587
支払利息の増減	△830	△5,848



経理・経営内容

自己資本の充実の状況

(単位：百万円、%)

項 目	令和元年度	令和2年度
コア資本に係る基礎項目(1)		
普通出資又は非累積的永久優先出資に係る組員勘定又は会員勘定の額	3,801	3,965
うち、出資金及び資本剰余金の額	998	999
うち、利益剰余金の額	2,812	2,976
うち、外部流出予定額(△)	9	9
うち、上記以外に該当するものの額	—	—
コア資本に係る基礎項目の額に算入される引当金の合計額	19	35
うち、一般貸倒引当金コア資本算入額	19	35
うち、適格引当金コア資本算入額	—	—
適格旧資本調達手段の額のうち、コア資本に係る基礎項目の額に含まれる額	—	—
公的機関による資本の増強に関する措置を通じて発行された資本調達手段の額のうち、コア資本に係る基礎項目の額に含まれる額	—	—
土地再評価額と再評価直前の帳簿価額の差額の45%に相当する額のうち、コア資本に係る基礎項目の額に含まれる額	171	128
コア資本に係る基礎項目の額(イ)	3,992	4,129
コア資本に係る調整項目(2)		
無形固定資産(モーゲージ・サービシング・ライツに係るものを除く。)の額の合計額	5	5
うち、のれんに係るものの額	—	—
うち、のれん及びモーゲージ・サービシング・ライツに係るもの以外の額	5	5
繰延税金資産(一時差異に係るものを除く。)の額	—	—
適格引当金不足額	—	—
証券化取引に伴い増加した自己資本に相当する額	—	—
負債の時価評価により生じた時価評価差額であって自己資本に算入される額	—	—
前払年金費用の額	—	—
自己保有普通出資等(純資産の部に計上されるものを除く。)の額	—	—
意図的に保有している他の金融機関等の対象資本調達手段の額	—	—
少数出資金融機関等の対象普通出資等の額	—	—
信用協同組合連合会の対象普通出資等の額	—	—
特定項目に係る10%基準超過額	—	—
うち、その他金融機関等の対象普通出資等に該当するものに関連するものの額	—	—
うち、モーゲージ・サービシング・ライツに係る無形固定資産に関連するものの額	—	—
うち、繰延税金資産(一時差異に係るものに限る。)に関連するものの額	—	—
特定項目に係る15%基準超過額	—	—
うち、その他金融機関等の対象普通出資等に該当するものに関連するものの額	—	—
うち、モーゲージ・サービシング・ライツに係る無形固定資産に関連するものの額	—	—
うち、繰延税金資産(一時差異に係るものに限る。)に関連するものの額	—	—
コア資本に係る調整項目の額(ロ)	5	5
自己資本の額((イ)-(ロ))(ハ)	3,986	4,124
リスク・アセット等(3)		
信用リスク・アセットの額の合計額	47,152	45,273
うち、経過措置によりリスク・アセットの額に算入される額の合計額	651	953
うち、他の金融機関等向けエクスポージャー	△301	—
うち、上記以外に該当するものの額	953	953
オペレーショナル・リスク相当額の合計額を8%で除して得た額	2,883	2,991
信用リスク・アセット調整額	—	—
オペレーショナル・リスク相当額調整額	—	—
リスク・アセット等の額の合計額(ニ)	50,036	48,265
自己資本比率		
自己資本比率((ハ)/(ニ))	7.96%	8.54%

(注) 自己資本比率の算出方法を定めた「協同組合による金融事業に関する法律第六条第一項において準用する銀行法第14条の2の規定に基づき、信用協同組合及び信用協同組合連合会がその保有する資産等に照らし自己資本の充実の状況が適当であるかどうかを判断するための基準(平成18年金融庁告示第22号)」に係る算式に基づき算出しております。なお、当組合は国内基準により自己資本比率を算出しております。

経理・経営内容

主要な経営指標の推移

(単位：千円)

区 分	平成28年度	平成29年度	平成30年度	令和元年度	令和2年度
経常収益	1,762,537	1,818,461	1,784,481	1,796,035	1,827,442
経常利益	130,214	174,189	179,172	167,138	234,895
当期純利益	95,293	148,559	131,793	167,172	174,058
預金積金残高	105,647,073	106,277,479	107,842,419	108,635,541	115,404,556
貸出金残高	57,551,916	60,129,554	62,446,543	64,673,716	71,229,267
有価証券残高	14,885,700	14,676,254	16,362,360	15,634,416	15,414,214
総資産額	110,865,842	111,999,277	113,815,525	114,644,785	124,143,766
純資産額	4,245,773	4,463,108	4,648,520	4,668,020	4,920,329
自己資本比率(単体)	7.99 %	7.80 %	7.62 %	7.96 %	8.54 %
出資総額	992,498	993,028	995,923	998,653	999,343
出資総口数	992,498 口	993,028 口	995,923 口	998,653 口	999,343 口
出資に対する配当金	9,909	9,929	9,950	9,982	9,991
職員数	154 人	154 人	147 人	133 人	135 人

(注)1. 残高計数は期末日現在のものです。

2. 「自己資本比率(単体)」は、平成18年金融庁告示第22号により算出しております。

資金運用勘定、調達勘定の平均残高等

科 目	年度	平均残高	利 息	利回り
資金運用勘定	令和元年度	111,938百万円	1,615,914千円	1.44 %
	令和2年度	123,051	1,686,501	1.37
うち貸出金	令和元年度	62,432	1,426,273	2.28
	令和2年度	70,075	1,497,342	2.13
うち預け金	令和元年度	33,658	63,095	0.18
	令和2年度	37,320	59,389	0.15
うち有価証券	令和元年度	15,472	112,304	0.72
	令和2年度	15,281	115,596	0.75
資金調達勘定	令和元年度	109,362	20,245	0.01
	令和2年度	120,287	14,396	0.01
うち預金積金	令和元年度	109,361	20,245	0.01
	令和2年度	118,860	15,816	0.01
うち譲渡性預金	令和元年度	—	—	—
	令和2年度	—	—	—
うち借入金	令和元年度	—	—	—
	令和2年度	1,426	△1,419	△0.09

(注)資金運用勘定は無利息預け金の平均残高(令和元年度6百万円、令和2年度7百万円)を、控除して表示しております。

総資産利益率

(単位：%)

区 分	令和元年度	令和2年度
総資産経常利益率	0.14	0.18
総資産当期純利益率	0.14	0.13

(注)総資産経常(当期純)利益率 = $\frac{\text{経常(当期純)利益}}{\text{総資産(債務保証見返を除く)平均残高}} \times 100$

総資金利鞘等

(単位：%)

区 分	令和元年度	令和2年度
資金運用利回(a)	1.44	1.37
資金調達原価率(b)	1.30	1.14
総資金利鞘(a-b)	0.14	0.23

(注)1. 資金運用利回 = $\frac{\text{資金運用収益}}{\text{資金運用勘定計平均残高}} \times 100$ 2. 資金調達原価率 = $\frac{\text{資金調達費用} + \text{経費}}{\text{資金調達勘定計平均残高}} \times 100$ 

有価証券の時価等情報

売買目的有価証券

取扱いなし

子会社・子法人等株式及び関連法人等株式で時価のあるもの

該当事項なし

満期保有目的の債券

取扱いなし

時価を把握することが極めて困難と認められる有価証券

(単位：百万円)

項目	令和元年度	令和2年度
	貸借対照表計上額	貸借対照表計上額
子会社・子法人等株式	—	—
関連法人等株式	—	—
非上場株式	81	81
合計	81	81

その他有価証券

(単位：百万円)

	種類	令和元年度			令和2年度		
		貸借対照表計上額	取得原価	差額	貸借対照表計上額	取得原価	差額
貸借対照表計上額が取得原価を超えるもの	株式	123	107	16	222	176	45
	債券	10,304	9,963	341	10,817	10,466	350
	国債	2,494	2,336	157	2,272	2,131	141
	地方債	3,267	3,125	141	3,263	3,134	129
	短期社債	—	—	—	—	—	—
	公社公団債	—	—	—	—	—	—
	金融債	2,308	2,300	8	2,209	2,200	9
	その他社債	2,234	2,200	34	3,070	3,000	70
	その他	539	534	5	946	933	12
	外国証券	505	503	1	907	902	4
投資信託	34	30	3	38	30	8	
小計	10,968	10,605	363	11,985	11,577	408	
貸借対照表計上額が取得原価を超えないもの	株式	187	252	△65	131	157	△25
	債券	2,684	2,712	△27	1,883	1,900	△17
	国債	—	—	—	—	—	—
	地方債	211	212	△0	99	100	△0
	短期社債	—	—	—	—	—	—
	公社公団債	—	—	—	197	200	△2
	金融債	698	700	△1	199	200	△0
	その他社債	1,774	1,800	△26	1,386	1,400	△13
	その他	1,705	1,740	△35	1,325	1,335	△10
	外国証券	1,689	1,720	△31	1,306	1,316	△9
投資信託	15	19	△3	18	19	△0	
小計	4,577	4,705	△128	3,339	3,392	△53	
合計	15,545	15,310	234	15,325	14,970	355	

(注)1. 貸借対照表計上額は、当事業年度末における市場価格等に基づいております。

2. 時価を把握することが極めて困難と認められる有価証券は本表には含めておりません。

金銭の信託

運用目的の金銭の信託

取扱いなし

満期保有目的の金銭の信託

取扱いなし

その他の金銭の信託

取扱いなし

経理・経営内容

先物取引の時価情報

取扱いなし

オフバランス取引の状況

取扱いなし

その他業務収益の内訳

(単位：百万円)

科 目	令和元年度	令和2年度
外国為替売買益	—	—
商品有価証券売買益	—	—
国債等債券売却益	30	0
国債等債券償還益	—	0
金融派生商品収益	—	—
その他の業務収益	4	3
その他業務収益合計	35	3

預貸率及び預証率

(単位：%)

区 分	令和元年度	令和2年度	
預 貸 率	(期 末)	59.53	61.72
	(期中平均)	57.08	58.95
預 証 率	(期 末)	14.39	13.35
	(期中平均)	14.14	12.85

(注)1. 預貸率=貸出金/預金積金×100
2. 預証率=有価証券/預金積金×100

1店舗当りの預金及び貸出金残高

(単位：百万円)

区 分	令和元年度末	令和2年度末
1店舗当りの預金残高	7,242	7,693
1店舗当りの貸出金残高	4,311	4,748

職員1人当りの預金及び貸出金残高

(単位：百万円)

区 分	令和元年度末	令和2年度末
職員1人当りの預金残高	816	854
職員1人当りの貸出金残高	486	527



資金調達

預金種目別平均残高

(単位：百万円、%)

種 目	令和元年度		令和2年度	
	金 額	構成比	金 額	構成比
流動性預金	38,167	34.8	49,674	41.7
定期性預金	71,194	65.1	69,185	58.2
譲渡性預金	—	—	—	—
その他の預金	—	—	—	—
合 計	109,361	100.0	118,860	100.0

預金者別預金残高

(単位：百万円、%)

区 分	令和元年度		令和2年度	
	金 額	構成比	金 額	構成比
個人	86,737	79.8	87,604	75.9
法人	21,898	20.1	27,799	24.0
一般法人	21,666	19.9	27,512	23.8
金融機関	0	0.0	0	0.0
公 金	230	0.2	286	0.2
合 計	108,635	100.0	115,404	100.0

財形貯蓄残高

(単位：百万円)

項 目	令和元年度末	令和2年度末
財形貯蓄残高	—	—

固定金利定期預金、変動金利定期預金及びその他の区分ごとの定期預金残高

(単位：百万円)

区 分	令和元年度末	令和2年度末
固定金利定期預金	64,119	61,620
変動金利定期預金	—	—
その他の定期預金	227	213
合 計	64,346	61,833

資金運用

貸出金種別平均残高

(単位：百万円、%)

科 目	令和元年度		令和2年度	
	金 額	構成比	金 額	構成比
割引手形	795	1.2	581	0.8
手形貸付	4,174	6.6	3,608	5.1
証書貸付	54,868	87.8	63,822	91.0
当座貸越	2,594	4.1	2,062	2.9
合 計	62,432	100.0	70,075	100.0

担保種別貸出金残高及び債務保証見返額

(単位：百万円、%)

区 分	金 額	構成比	債務保証見返額	
当組合預金積金	令和元年度末	518	0.8	—
	令和2年度末	421	0.5	—
有 価 証 券	令和元年度末	—	—	—
	令和2年度末	—	—	—
動 産	令和元年度末	—	—	—
	令和2年度末	—	—	—
不 動 産	令和元年度末	39,943	61.7	332
	令和2年度末	40,226	56.4	406
そ の 他	令和元年度末	—	—	—
	令和2年度末	—	—	—
小 計	令和元年度末	40,462	62.5	332
	令和2年度末	40,648	57.0	406
信用保証協会・信用保険	令和元年度末	10,201	15.7	—
	令和2年度末	18,881	26.5	—
保 証	令和元年度末	7,053	10.9	91
	令和2年度末	5,720	8.0	87
信 用	令和元年度末	6,956	10.7	23
	令和2年度末	5,979	8.3	18
合 計	令和元年度末	64,673	100.0	447
	令和2年度末	71,229	100.0	511

(注)消費者ローンについては、「保証」欄に計上しております。

有価証券種別平均残高

(単位：百万円、%)

区 分	令和元年度		令和2年度	
	金 額	構成比	金 額	構成比
国 債	2,408	15.5	2,189	14.3
地 方 債	3,357	21.6	3,336	21.8
短期社債	—	—	—	—
公社公団債	—	—	103	0.6
金融債	3,553	22.9	2,844	18.6
その他社債	3,724	24.0	4,092	26.7
株式	436	2.8	433	2.8
外国証券	1,936	12.5	2,224	14.5
その他の証券	56	0.3	57	0.3
合 計	15,472	100.0	15,281	100.0

(注)当組合は、商品有価証券を保有しておりません。

資金運用

有価証券種類別残存期間別残高 (単位：百万円)

区分		1年以内	1年超 5年以内	5年超 10年以内	10年超
		令和元年度末	301	205	316
国債	令和2年度末	—	516	228	1,528
地方債	令和元年度末	101	614	843	1,919
	令和2年度末	—	1,019	535	1,808
短期社債	令和元年度末	—	—	—	—
	令和2年度末	—	—	—	—
公社公団債	令和元年度末	—	—	—	—
	令和2年度末	—	—	—	197
金融債	令和元年度末	800	1,501	705	—
	令和2年度末	99	1,908	400	—
その他社債	令和元年度末	200	403	504	2,901
	令和2年度末	100	504	406	3,445
株式	令和元年度末	—	—	—	—
	令和2年度末	—	—	—	—
外国証券	令和元年度末	—	1,807	386	—
	令和2年度末	—	1,913	300	—
その他の証券	令和元年度末	—	—	—	—
	令和2年度末	—	—	—	—
合計	令和元年度末	1,404	4,531	2,755	6,493
	令和2年度末	200	5,862	1,871	6,979

貸倒引当金の内訳 (単位：百万円)

項目	令和元年度		令和2年度	
	期末残高	増減額	期末残高	増減額
一般貸倒引当金	19	5	35	16
個別貸倒引当金	461	△46	470	9
貸倒引当金合計	480	△41	506	25

- (注) 1. 当組合は、特定海外債権を保有しておりませんので「特定海外債権引当勘定」に係る引当は行っていません。
 2. 当組合では、自己資本比率算定にあたり、偶発損失引当金を個別貸倒引当金と同様のものとして取扱っておりますが、当該引当金の金額は上記残高等に含めておりません。

固定金利及び変動金利の区分ごとの貸出金の残高 (単位：百万円)

区分	令和元年度末	令和2年度末
固定金利貸出	23,167	28,356
変動金利貸出	41,505	42,872
合計	64,673	71,229

消費者ローン・住宅ローン残高 (単位：百万円、%)

区分	令和元年度末		令和2年度末	
	金額	構成比	金額	構成比
消費者ローン	2,553	40.2	2,120	37.7
住宅ローン	3,784	59.7	3,502	62.2
合計	6,337	100.0	5,623	100.0

貸出金使途別残高 (単位：百万円、%)

区分	令和元年度末		令和2年度末	
	金額	構成比	金額	構成比
運転資金	26,172	40.4	31,547	44.2
設備資金	38,500	59.5	39,682	55.7
合計	64,673	100.0	71,229	100.0

貸出金償却額 (単位：百万円)

項目	令和元年度	令和2年度
貸出金償却額	5	0

貸出金業種別残高・構成比 (単位：百万円、%)

業種別	令和元年度末		令和2年度末	
	金額	構成比	金額	構成比
製造業	1,729	2.6	2,160	3.0
農業、林業	0	0.0	0	0.0
漁業	0	0.0	0	0.0
鉱業、採石業、砂利採取業	—	—	—	—
建設業	10,479	16.2	13,834	19.4
電気、ガス、熱供給、水道業	0	0.0	—	—
情報通信業	82	0.1	97	0.1
運輸業、郵便業	679	1.0	1,064	1.4
卸売業、小売業	3,498	5.4	4,244	5.9
金融業、保険業	3,184	4.9	2,635	3.7
不動産業	20,969	32.4	23,803	33.4
物品賃貸業	334	0.5	356	0.4
学術研究、専門・技術サービス業	764	1.1	783	1.0
宿泊業	7	0.0	10	0.0
飲食業	548	0.8	722	1.0
生活関連サービス業、娯楽業	61	0.0	180	0.2
教育、学習支援業	23	0.0	29	0.0
医療、福祉	219	0.3	641	0.9
その他のサービス	1,525	2.3	1,811	2.5
その他の産業	530	0.8	553	0.7
小計	44,638	69.0	52,932	74.3
国・地方公共団体等	3,921	6.0	3,535	4.9
個人(住宅・消費・納税資金等)	16,113	24.9	14,761	20.7
合計	64,673	100.0	71,229	100.0

(注) 業種別区分は日本標準産業分類の大分類に準じて記載しております。

経理・経営内容

金融再生法開示債権及び同債権に対する保全額

(単位：百万円、%)

区	分	債権額 (A)	担保・保証等 (B)	貸倒引当金 (C)	保全額 (D)=(B)+(C)	保全率 (D)/(A)	貸倒引当金引当率 (C)/(A-B)
破産更生債権及びこれらに準ずる債権	令和元年度	574	202	371	574	100.00	100.00
	令和2年度	537	183	353	537	100.00	99.99
危険債権	令和元年度	870	692	89	781	89.76	49.99
	令和2年度	824	707	116	823	99.93	99.55
要管理債権	令和元年度	200	155	—	155	77.34	0.00
	令和2年度	186	130	—	130	70.09	0.00
金融再生法開示債権計	令和元年度	1,645	1,050	460	1,511	91.82	77.40
	令和2年度	1,549	1,022	470	1,492	96.36	89.30
正常債権	令和元年度	63,511					
	令和2年度	70,225					
合 計	令和元年度	65,157					
	令和2年度	71,774					

- (注) 1. 「破産更生債権及びこれらに準ずる債権」とは、破産手続開始、更生手続開始、再生手続開始の申立て等の事由により経営破綻に陥っている債務者に対する債権及びこれらに準ずる債権です。
2. 「危険債権」とは、債務者が経営破綻の状態には至っていないが、財政状態及び経営成績が悪化し、契約に従った債権の元本の回収及び利息の受取りができない可能性の高い債権です。
3. 「要管理債権」とは、「3か月以上延滞債権」及び「貸出条件緩和債権」に該当する貸出債権です。
4. 「正常債権」とは、債務者の財政状態及び経営成績に特に問題がない債権で、「破産更生債権及びこれらに準ずる債権」、「危険債権」、「要管理債権」以外の債権です。
5. 「担保・保証等 (B)」は、自己査定に基づいて計算した担保の処分可能見込額及び保証による回収が可能と認められる額の合計額です。
6. 「貸倒引当金 (C)」は、「正常債権」に対する一般貸倒引当金を控除した貸倒引当金です。
7. 金額は決算後（償却後）の計数です。

リスク管理債権及び同債権に対する保全額

(単位：百万円、%)

区	分	残高 (A)	担保・保証額 (B)	貸倒引当金 (C)	保全率 (B+C)/(A)
破綻先債権	令和元年度	30	26	4	100.00
	令和2年度	2	2	—	100.00
延滞債権	令和元年度	1,391	845	456	93.59
	令和2年度	1,341	869	470	99.96
3か月以上延滞債権	令和元年度	2	2	—	100.00
	令和2年度	—	—	—	—
貸出条件緩和債権	令和元年度	197	152	—	77.00
	令和2年度	186	130	—	69.68
合 計	令和元年度	1,622	1,027	460	91.70
	令和2年度	1,530	1,002	470	96.26

- (注) 1. 「破綻先債権」とは、元本又は利息の支払いの遅延が相当期間継続していることその他の事由により元本又は利息の取立て又は弁済の見込みがないものとして未収利息を計上しなかった貸出金（貸倒償却を行った部分を除く。以下「未収利息不計上貸出金」という。）のうち、①会社更生法又は、金融機関等の更生手続の特例等に関する法律の規定による更生手続開始の申立てがあった債務者、②民事再生法の規定による再生手続開始の申立てがあった債務者、③破産法の規定による破産手続開始の申立てがあった債務者、④会社法の規定による特別清算開始の申立てがあった債務者、⑤手形交換所の取引停止処分を受けた債務者、等に対する貸出金です。
2. 「延滞債権」とは、上記1.及び債務者の経営再建又は支援（以下「経営再建等」という。）を図ることを目的として利息の支払いを猶予したものの以外の未収利息不計上貸出金です。
3. 「3か月以上延滞債権」とは、元本又は利息の支払いが約定支払日の翌日から3か月以上延滞している貸出金（上記1.及び2.を除く）です。
4. 「貸出条件緩和債権」とは、債務者の経営再建等を図ることを目的として、金利の減免、利息の支払猶予、元本の返済猶予、債権放棄その他の債務者に有利となる取決めを行った貸出金（上記1.～3.を除く）です。
5. 「担保・保証額 (B)」は、自己査定に基づく担保の処分可能見込額及び保証による回収が可能と認められる額です。
6. 「貸倒引当金 (C)」は、リスク管理債権区分の各項目の貸出金に対して引当てた金額を記載しており、リスク管理債権以外の貸出金等に対する貸倒引当金は含まれておりません。
7. 「保全率 (B+C)/(A)」はリスク管理債権ごとの残高に対し、担保・保証、貸倒引当金を設定している割合です。
8. これらの開示額は、担保処分による回収見込額、保証による回収が可能と認められる額や既に引当てている個別貸倒引当金を控除する前の金額であり、全てが損失となるものではありません。

経理・経営内容

コンプライアンス（法令等遵守）への取組み

1. コンプライアンス体制とは、各種法令や社会規範はもとより、組合の内部規則等あらゆるルールを遵守する体制をいいます。信用組合は、高いレベルで公共性、社会性が求められ併せて組合員等をはじめ地域の「みなさま」に対しても大きな責任を負っており、役職員一人ひとりが常に公共的使命と高い倫理観をもって職務に当たる必要があります。そこで当組合は法令等遵守を経営の最重要課題と位置づけ、その維持、向上に資するため「コンプライアンス規程」「コンプライアンス・マニュアル」を制定し、法令等遵守態勢の充実に努めております。
2. 反社会的勢力を社会から排除していくことは、社会の秩序と安全を確保するうえで重要な課題であり、当組合においても「反社会的勢力対応管理規程」に基づき、反社会的勢力との関係を遮断するための取組みを推進しております。
3. 当組合の業務において、「利益相反管理要領」に基づき顧客との利益相反を適切に管理し、顧客の利益が不当に害されることのないよう適切な態勢整備を行っております。
4. コンプライアンス実践のため「コンプライアンス規程」に基づき毎年「コンプライアンス・プログラム」を策定し、地域における協同組織金融機関としての使命を達成するため、取組んでおります。

反社会的勢力に対する基本方針

当組合ホームページに掲載しております。

顧客保護等管理方針

当組合ホームページに掲載しております。

利益相反管理方針

当組合ホームページに掲載しております。

報酬体系について

1. 対象役員
当組合における報酬体系の開示対象となる「対象役員」は、常勤理事及び常勤監事をいいます。対象役員に対する報酬等は、職務執行の対価として支払う「基本報酬」並びに在任期間中の職務執行及び特別功労の対価として退任時に支払う「退職慰労金」で構成されております。

(1) 報酬体系の概要

【基本報酬】

非常勤を含む全役員の基本報酬につきましては、総代会において、理事全員及び監事全員それぞれの支払総額の最高限度額を決定しております。

そのうえで、各理事の基本報酬額につきましては役位や在任年数等を勘案し、当組合の理事会において決定しております。また、各監事の基本報酬額につきましては、監事会の協議により決定しております。

【退職慰労金】

退職慰労金につきましては、在任期間中に毎期引当金を計上し、退任時に総代会で承認を得た後、支払っております。

なお、当組合では、全役員に適用される退職慰労金の支払いに関して、主として次の事項を規程で定めております。

- a. 支給基準
- b. 計算方法等

(2) 役員に対する報酬

(単位：百万円)

区分	当期中の報酬支払額	総代会で定められた報酬限度額
理事	63	85
監事	10	15
合計	73	100

注1. 上記は、協同組合による金融事業に関する法律施行規則第15条

別紙様式第4号「附属明細書」における役員に対する報酬です。

注2. 支払人数は、理事9名、監事2名です。

(3) その他

「協同組合による金融事業に関する法律施行規則第69条第1項第6号等の規定に基づき、報酬等に関する事項であって、信用協同組合等の業務の運営又は財産の状況に重要な影響を与えるものとして金融庁長官が別に定めるものを定める件」(平成24年3月29日付金融庁告示第23号「報酬告示」)第3条第1項第3号および第5号に該当する事項はありません。

2. 対象職員等

当組合における報酬体系の開示対象となる「対象職員等」は、当組合の非常勤役員、当組合の職員であって、対象役員が受ける報酬等と同額以上の報酬等を受ける者のうち、当組合の業務及び財産の状況に重要な影響を与える者をいいます。

なお、令和2年度において、対象職員等に該当する者はいませんでした。

注1. 対象職員等には、期中に退任・退職した者も含めております。

注2. 「同等額」は、令和2年度に対象役員に支払った報酬等の平均額としております。

注3. 当組合の職員の給与、賞与及び退職金は当組合における「給与規程」及び「職員退職金規程」に基づき支払っております。

なお、当組合は、非営利・相互扶助の協同組合組織の金融機関であり、業績連動型の報酬体系を取り入れた自社の利益を上げることや株価を上げることに動機づけられた報酬となっていないため、職員が過度なリスクテイクを引き起こす報酬体系はありません。

苦情処理措置及び紛争解決措置の内容

●苦情処理措置

当組合では、お客さまにより一層のご満足をいただけるよう、お取引に係る苦情等を受付けておりますので、お気軽にお申し出ください。
*苦情等とは、当組合との取引に関する照会・相談・要望・苦情・紛争のいずれかに該当するもの及びこれらに準ずるものをいいます。
ご契約内容や商品に関する相談・苦情・お問い合わせは、お取引のある営業店または下記の窓口をご利用ください。

【窓口：業務推進部】

受付日：月曜日～金曜日

(土・日曜日、祝日及び組合の休業日は除く)

受付時間：午前9時～午後5時

電話：011-211-0857 (内線 201)

なお、苦情対応の手続きについては、別途リーフレットを営業店窓口にて用意しておりますのでお申し付けいただくか、当組合ホームページをご覧ください。

ホームページアドレス：<https://www.sa-chushin.shinkumi.jp/>

苦情等のお申出は当組合のほか、しんくみ相談所をはじめとする他の機関でも受付けています。

【窓口：しんくみ相談所（一般社団法人 全国信用組合中央協会）】

受付日：月曜日～金曜日

(土・日曜日、祝日及び協会の休業日は除く)

受付時間：午前9時～午後5時

電話：03-3567-2456

住所：〒104-0031 東京都中央区京橋1-9-5

●紛争解決措置

札幌弁護士会、東京弁護士会、第一東京弁護士会、第二東京弁護士会、一般社団法人日本損害保険協会、一般社団法人生命保険協会が設置運営する仲裁センター等で紛争の解決を図ることも可能ですので、ご利用を希望されるお客さまは、当組合業務推進部または下記窓口までお申し出ください。

また、お客さまが直接、仲裁センター等へ申し出ることも可能です。

札幌弁護士会 紛争解決センター (TEL 011-251-7730)

東京弁護士会 紛争解決センター (TEL 03-3581-0031)

第一東京弁護士会 仲裁センター (TEL 03-3595-8588)

第二東京弁護士会 仲裁センター (TEL 03-3581-2249)

そんぽADRセンター（一般社団法人 日本損害保険協会）

(TEL 0570-022-808)

生命保険相談所（一般社団法人 生命保険協会）

(TEL 03-3286-2648)

仲裁センター等では、東京都以外の地域の方々からの申立について、当事者の希望を聞いたうえで、アクセスに便利な地域での手続きを進める方法があります。

①移管調停：東京以外の弁護士会の仲裁センター等に事件を移管する。

②現地調停：東京の弁護士会の斡旋人と東京以外の弁護士会の斡旋人が、弁護士会所在地と東京を結ぶテレビ会議システム等

により、共同して解決に当たる。

※移管調停、現地調停は全国の弁護士会で実施している訳ではありませんのでご注意ください。具体的内容は仲裁センターにご照会ください。

統合的リスク管理態勢

当組合は、自己責任原則に基づく適切なリスク管理が、組合経営の健全性を確保するために極めて重要であると考えております。

当組合は、各種リスクを統合的に把握・一元管理していくために、「統合的リスク管理規程」を定め、年度毎の経営戦略やリスク管理方針等を各リスク管理部門が策定し、その内容をリスク管理委員会が協議したうえで、常務会・理事会に付議して決定しております。

経営内容

リスク管理体制

一定性的事項

- ・自己資本調達手段の概要
- ・自己資本の充実度に関する評価方法の概要
- ・信用リスクに関する事項
- ・信用リスク削減手法に関するリスク管理の方針及び手続の概要
- ・派生商品取引及び長期決済期間取引の取引相手のリスクに関するリスク管理の方針及び手続の概要…該当事項なし
- ・証券化エクスポージャーに関する事項…該当事項なし
- ・オペレーショナル・リスクに関する事項
- ・協同組合による金融事業に関する法律施行令（昭和57年政令第44号）第3条第5項第3号に規定する出資その他これに類するエクスポージャー又は株式等エクスポージャーに関するリスク管理の方針及び手続の概要
- ・金利リスクに関する事項

●自己資本調達手段の概要

発行主体	札幌中央信用組合
資本調達手段の種類	普通出資
コア資本に係る基礎項目の額に算入された額	999百万円
償還期限	—
一定の事由が生じた場合に償還等を可能とする特約がある場合は、その概要	—

注. 当組合の自己資本は、出資金及び利益剰余金等により構成されております。

●自己資本の充実度に関する評価方法の概要

自己資本の充実度に関しては、自己資本比率は国内基準である4%を上回っており、経営の健全性・安全性を十分保っております。なお、将来の自己資本の充実策については、年度ごとに策定する事業計画を積極的に取組み、その結果得られる適正利益を自己資本として積上げていくことが基本的な施策と考えております。

●信用リスクに関する事項

リスクの説明及びリスク管理の方針	<ul style="list-style-type: none"> ・信用リスクとは、信用供与先の財務状況等の悪化により、条件どおりの債務履行ができなくなることにより、当組合が損失を被るリスクをいいます。 ＜管理方針＞ ・信用リスク管理強化のための与信ポートフォリオ（特定業種・大口融資等）の状況把握と小口多数主義により、リスク分散を基本として融資諸規定に基づく厳正な融資審査の徹底を図り、資産の健全化・良質化に努め、かつ不良債権の発生を未然に防止することによって収益力の向上に努めます。
管理体制	<ul style="list-style-type: none"> ・与信管理は、各営業店での管理のほか、信用リスク管理の要である審査部が信用リスクの所在や規模等を的確に把握しております。また、法人信用格付システム取扱要領に基づき定期的にリスク管理委員会に報告し、同委員会はリスク内容を分析・評価のうえ、その対応策等を常務会に報告しております。 ・リスク管理委員会は、信用リスクを有する資産の自己査定及び償却、引当を適正に管理するとともに、オフバランス項目も統合して総資産の信用リスクを統括的に管理しております。
評価・計測	<ul style="list-style-type: none"> ・信用リスクについては、別に定める「資産の自己査定基準書」に基づき保有する資産を個別に検討し、回収の危険性または価値の毀損の危険性の度合いに応じて判断しております。

■貸倒引当金の計算基準

貸倒引当金は、別に定める「資産の償却・引当の計上基準書」に基づき、一般貸倒引当金と個別貸倒引当金に区分し、毎年決算日に下記により計上しております。

＜一般貸倒引当金＞

- ・正常先債権及び要注意先債権については、3年間の貸倒実績率の平均値により算定しております。
- ・要注意先（要管理）債権については、3年間の貸倒実績率（1算定期間）の平均値をベースにして、過去3算定期間の平均値を求め算定しております。
- ・上記に加え、当期においては、新型コロナウイルスの影響を考慮し、道内業種別業況判断指数（DI）の将来予測値が大幅に低下している7業種を対象とした予防的引当金を計上しております。

＜個別貸倒引当金＞

- ・破綻懸念先債権については、債権額2億円以上の先にはDCF法で、2億円未満の先には個別債務者ごとに債権額から担保処分見込額及び回収可能と認められる額を控除した残額に貸倒実績率を乗じる方法で算定しております。
- ・実質破綻先債権及び破綻先債権については、個別債務者ごとに債権額から担保処分見込額及び回収可能と認められる額を減算して、償却・引当金を算定しております。

■リスク・ウェイトの判定に使用する適格格付機関等の名称

リスク・ウェイトの判定に使用する適格格付機関は以下の4つの機関を採用しています。

- ・株格付投資情報センター
- ・株日本格付研究所
- ・ムーディーズ・インベスターズ・サービス・インク
- ・スタンダード・アンド・プアーズ・レーティングズ・サービスズ

なお、保有するエクスポージャーに2つ以上の格付がある場合に、それらに対応するリスク・ウェイトが異なるときは、2番目に小さいリスク・ウェイトを使用しております。ただし、最も小さいリスク・ウェイトが複数の格付に対応する場合には、最も下位の格付を使用しております。

■エクスポージャーの種類ごとのリスク・ウェイトの判定に使用する適格格付機関等の名称

当組合は、エクスポージャーの種類ごとに適格格付機関の使い分けは行っておりません。

■信用リスク削減手法に関するリスク管理の方針及び手続の概要

当組合では、標準的手法を採用し、信用リスク・アセット額の算出において信用リスク削減手法を適用しております。

信用リスク削減手法とは、当組合が抱えている信用リスクを軽減化するための措置をいい、適格金融資産担保、一定の条件を満たす見合定期預金、保証等が該当します。具体的には、当組合が扱う担保に預金積金や上場株式等があり、担保に関する手続については、当組合が定める内規により、適切な事務取扱と適正な評価・管理を行っております。

一方、保証には、住宅融資保険等があります。なお、当組合は一定条件を満たす見合定期預金の削減はしていません。

■派生商品取引及び長期決済期間取引の取引相手のリスクに関するリスク管理の方針及び手続の概要

該当事項なし

●証券化エクスポージャーに関する事項

該当事項なし

経営内容

●オペレーショナル・リスクに関する事項

リスクの説明 及びリスク 管理の方針	<ul style="list-style-type: none"> ・オペレーショナル・リスクとは、事務リスク（役職員による事務ミス・不正等）及びシステムリスク（システムの不備等）ならびに外部事象の発生により損害を被るリスクをいいます。 ＜管理方針＞ （事務リスク管理方針） ・事務処理における正確性の確保を重視し、手続き・権限の厳正性を維持します。 ・機械化・システム化により手作業事務処理の削減を図ります。 ・現金・金券類の取扱いを規定に基づき厳格に行います。 ・内部監査・自店検査による牽制機能の確保を図ります。 ・事務規定等の整備を図り、計画的な研修・指導を行い、事務水準の向上を図ります。 （システムリスク管理方針） ・SKCセンターと一体となってシステムの安定稼働に万全を期し、障害などの発生を未然に防止するため、SKCセンターの運営に積極的に参画します。 ・独自に補完システムを有し、パソコン等の導入が図られていることから、これらのリスク管理を行います。 ・システムリスクの管理については、別途詳細な「システムリスク管理要領」を定め厳格な管理を行います。
管理体制	<ul style="list-style-type: none"> ・事務リスクについては、厳正な事務規定等の整備と遵守の徹底を図るとともに、日頃の事務指導や研修体制の強化、さらには牽制機能としての監査部による内部監査を定期的実施し、事務水準向上、事故防止、事務運営の適正化を図ってリスクの顕現化の未然防止及び発生時の影響度の極小化に努めております。 ・システムリスクについては、「しんくみ全国共同センター」に加盟し、予期せぬ緊急事態が発生した場合でも、バックアップセンターへ切り替える等、金融機関として必要な業務を継続維持できるよう万全を期しております。 ・事務リスクの管理は「事務分掌規程」で定める所管業務を担当する部門が行い、リスク発生時はリスク管理委員会及び常務会で検討し、さらに必要に応じて理事会にも報告し、その対応策を講じております。 ・顧客からの苦情・要望等の外部事象の発生によって損失を被るリスクについては、業務推進部が統括受付窓口として適切に対応するとともに、個人情報保護体制の整備、さらには各種リスク商品等に対する説明態勢の整備など、顧客保護の観点から重要視した管理体制の整備に努めております。
評価・計測	<ul style="list-style-type: none"> ・オペレーショナル・リスクについては、別に定める「オペレーショナル・リスク算定基準書」に基づき、1年間の粗利益（業務粗利益から国債等債券売却益及び同償還益を減算して、国債等債券売却損・同償還損・同償却及びアウトソーシング費用を加算した額）の15%相当額の直近3年間の平均値をリスク相当額として計測しております。
<p>■オペレーショナル・リスク相当額の算出に使用する手法の名称 当組合は基礎的手法を採用しております。</p>	

●出資その他これに類するエクスポージャー又は株式等エクスポージャーに関するリスク管理の方針及び手続の概要

リスクの説明 及びリスク 管理の方針	<ul style="list-style-type: none"> ・出資その他これに類するエクスポージャー及び株式等エクスポージャーに内包するリスクとは、市場相場の変動によって資産価値が上下する価格変動リスクと、株式や出資等の発行体の信用状態が悪化し、元本や配当等の一部が回収不能となるリスクをいいます。 ＜管理方針＞ ・有価証券等の運用はあくまで余裕資金の運用として位置づけ、リスクは最小限に抑えることを重視し別に定める「余資運用基準書」に基づき、安全性・流動性・収益性の向上に努めます。
管理体制	<ul style="list-style-type: none"> ・リスクの状況は毎月末時点で「有価証券の状況管理表」を作成し、常務会へ報告するとともに評価損益の状況が悪化しないよう常に市場動向に注意を払い、価格変動リスクに対処できるよう努めております。また、定期的な自己査定において、取得後の事情変化についても管理しております。
評価・計測	<ul style="list-style-type: none"> ・出資その他これに類するエクスポージャーまたは株式等エクスポージャーに係る会計処理については、日本公認会計士協会の「金融商品会計に関する実務指針」に従った適正な処理を行っております。

●金利リスクに関する事項

リスクの説明 及びリスク 管理の方針	<ul style="list-style-type: none"> ・金利リスクとは、市場金利が変動することにより、資産・負債の現在価値または期間収益に影響を与えるリスクをいいます。 ＜管理方針＞ ・資産と負債の金利又は期間のミスマッチが存在する中で、特に金利変動に伴う金利リスクを重点的に管理します。 ・貸出にかかる金利リスクは、毎年貸出種類別、期間別等で標準金利を設定し、さらに経済情勢、金利動向を視ながら必要に応じて金利を見直します。 ・預金にかかる金利リスクは市場金利水準を的確に把握し、週単位で金利見直しを行い調達コストの軽減を図ります。 ・有価証券運用については、あくまで余資運用と位置づけ「余資運用基準書」に基づき、安全性・流動性・収益性の向上に努めます。
管理体制	<ul style="list-style-type: none"> ・金利リスクを潜在的に大きなリスクであると認識し、資金経理部がVaR（過去のある一定期間のデータをもとに、将来の特定期間内に、ある一定の確率の範囲内で被る可能性のある最大損失額）や銀行勘定の金利リスク（IRRBB）の枠組みに係るリスク量を計測し、リスクが自己資本に比して過大とならないよう管理しております。 ・一連の金利リスク管理の状況については、必要に応じて常務会、リスク管理委員会、本部関連部署に報告され、金利変動リスクに速やかに対応できるよう努めております。
評価・計測	<ul style="list-style-type: none"> ・当組合において、金利リスクの影響を受ける主たる金融商品は「預け金」、「有価証券」のうち債券、「貸出金」、「預金積金」、「借入金」であります。 ・当組合では、これらの金融資産及び金融負債について「協同組合による金融事業に関する法律施行規則第69条第1項第5号二等の規定に基づき、自己資本の充実の状況等について金融庁長官が別に定める事項（平成19年金融庁告示第17号）」において通貨ごとに規定された金利ショックを用いた経済価値の変動額を市場リスク量とし、金利の変動リスクの管理にあたっての定量的分析に利用しております。 ・具体的には、別に定める「市場リスク算定基準書」に基づき、上方パラレルシフト（指標金利の上昇をいい、日本円金利の場合、1.00%上昇）が生じた場合の経済価値の変動額を四半期毎に計測しております。計測された計数は経営陣が把握し、資金の運用・調達及び金利政策に関する経営判断をする際の重要指標としております。

■金利リスクの算定手法の概要

対象の金融資産及び金融負債を固定金利群と変動金利群に分けて、それぞれの金利期日に応じて適切な期間に残高を分解し、期間ごとに金利ショックを与えてリスク量を算定しております。

- ・計測手法…再評価法
- ・現在価値の計測に使用した割引金利…スワップ金利
- ・金利ショック幅…上方パラレルシフト（日本円金利が1.00%上昇）
- ・コア預金…コア預金とは、普通預金等のように明確な金利改定間隔がなく、お客さまの要求によって随時払い出される預金のうち引き出されずに平均的に残っているものをいいます。したがって、要求払預金のマチュリティを全て3ヵ月以内のみではなく、保守的な前提に基づき、以下の①～③のうち最小の額を上限とし、満期5年以内（平均2.5年以内）でコア預金を設定しております。結果、流動性預金の平均満期は1.25年となります。
- ①過去5年の最低残高 ②過去5年の最大年間流出量を現残高から差し引いた残高 ③現残高の50%相当額

なお、固定金利貸出の期限前返済や定期預金の早期解約については、金利リスクの算定上、ともに想定しておりません。

（単位：百万円）

IRRBB1：金利リスク		イ	ロ	ハ	ニ
項番		△ EVE		△ NII	
		当期末	前期末	当期末	前期末
1	上方パラレルシフト	1,872	1,699	▲76	▲52
2	下方パラレルシフト	0	0	0	1
3	スティープ化	1,709	1,634		
4	フラット化				
5	短期金利上昇				
6	短期金利低下				
7	最大値	1,872	1,699	0	1
		ホ		へ	
8	自己資本の額	当期末		前期末	
		4,124		3,986	

（注）金利リスクの算定手法の概要等は、「定性的な開示事項」の項目に記載しております。

経営内容

資料編

リスク管理体制

— 定量的事項 —

- ・自己資本の構成に関する開示事項…自己資本の充実の状況 P.10をご参照ください
- ・自己資本の充実度に関する事項
- ・信用リスクに関する事項（信用リスク・アセットのみなし計算が適用されるエクスポージャー及び証券化エクスポージャーを除く。）
- ・信用リスク削減手法に関する事項
- ・派生商品取引及び長期決済期間取引の取引相手のリスクに関する事項…該当事項なし
- ・証券化エクスポージャーに関する事項…該当事項なし
- ・出資等エクスポージャーに関する事項
- ・リスク・ウェイトのみなし計算が適用されるエクスポージャーに関する事項
- ・金利リスクに関する事項…P.19をご参照ください

●自己資本の充実度に関する事項

(単位：百万円)

	令和元年度		令和2年度	
	リスク・アセット	所要自己資本額	リスク・アセット	所要自己資本額
イ. 信用リスク・アセット、所要自己資本の額合計	47,152	1,886	45,273	1,810
①標準的手法が適用されるポートフォリオごとのエクスポージャー	46,500	1,860	44,320	1,772
現金	—	—	—	—
我が国の中央政府及び中央銀行向け	—	—	—	—
外国の中央政府及び中央銀行向け	—	—	—	—
国際決済銀行等向け	—	—	—	—
我が国の地方公共団体向け	—	—	—	—
外国の中央政府等以外の公共部門向け	—	—	—	—
国際開発銀行向け	—	—	—	—
地方公共団体金融機構向け	—	—	10	0
我が国の政府関係機関向け	—	—	10	0
地方三公社向け	—	—	—	—
金融機関及び第一種金融商品取引業者向け	7,515	300	7,944	317
法人等向け	11,339	453	9,840	393
中小企業等向け及び個人向け	7,427	297	6,753	270
抵当権付住宅ローン	7,563	302	7,761	310
不動産取得等事業向け	7,764	310	8,070	322
三月以上延滞等	158	6	104	4
取立未済手形	2	0	1	0
信用保証協会等による保証付	847	33	555	22
株式会社地域経済活性化支援機構等による保証付	—	—	—	—
出資等	499	19	472	18
出資等のエクスポージャー	499	19	472	18
重要な出資のエクスポージャー	—	—	—	—
上記以外	3,382	135	2,796	111
他の金融機関等の対象資本等調達手段のうち対象普通出資等及びその他外部 TLAC 関連調達手段に該当するもの以外のもにに係るエクスポージャー	753	30	251	10
信用協同組合連合会の対象普通出資等であってコア資本に係る調整項目の額に算入されなかった部分に係るエクスポージャー	374	14	374	14
特定項目のうち調整項目に算入されない部分に係るエクスポージャー	—	—	—	—
上記以外のエクスポージャー	2,254	90	2,171	86
②証券化エクスポージャー	—	—	—	—
③リスク・ウェイトのみなし計算が適用されるエクスポージャー	—	—	—	—
④経過措置によりリスク・アセットの額に算入されるものの額	953	38	953	38
⑤他の金融機関等の対象資本調達手段に係るエクスポージャーに係る経過措置によりリスク・アセットの額に算入されなかったものの額	△301	△12	—	—
⑥ CVA リスク相当額を8%で除して得た額	—	—	—	—
⑦中央清算機関関連エクスポージャー	—	—	—	—
ロ. オペレーショナル・リスク	2,883	115	2,991	119
ハ. 単体総所要自己資本額 (イ+ロ)	50,036	2,001	48,265	1,930

(注) 1. 所要自己資本の額=リスク・アセットの額×4%

2. 「エクスポージャー」とは、資産（派生商品取引によるものを除く）並びにオフ・バランス取引及び派生商品取引の与信相当額です。

3. 「三月以上延滞等」とは、元本又は利息の支払が約定支払日の翌日から3か月以上延滞している債務者に係るエクスポージャー及び「我が国の中央政府及び中央銀行向け」から「法人等向け」（「国際決済銀行等向け」を除く）においてリスク・ウェイトが150%になったエクスポージャーのことであります。

4. オペレーショナル・リスクは、当組合は基礎的手法を採用しています。

〈オペレーショナル・リスク（基礎的手法）の算定方法〉

$$\frac{\text{粗利益（直近3年間のうち正の値の合計額）} \times 15\%}{\text{直近3年間のうち粗利益が正の値であった年数}} \div 8\%$$

5. 単体総所要自己資本額=単体自己資本比率の分母の額×4%

●一般貸倒引当金、個別貸倒引当金の期末残高及び期中の増減額

P.15をご参照ください。

経 営 内 容

信用リスクに関する事項（リスク・ウェイトのみなし計算が適用されるエクスポージャー及び証券化エクスポージャーを除く）

●信用リスクに関するエクスポージャー及び主な種類別の期末残高（地域別・業種別・残存期間別）

（単位：百万円）

地域区分 業種区分 期間区分	エクスポージャー区分	信用リスクエクスポージャー期末残高								三月以上延滞 エクスポージャー	
		貸出金、コミットメント及 びその他のデリバティブ以 外のオフ・バランス取引		債 券		デリバティブ取引				令和元年度	令和2年度
		令和元年度	令和2年度	令和元年度	令和2年度	令和元年度	令和2年度	令和元年度	令和2年度		
国	内外	112,709	122,286	65,352	72,126	12,675	12,367	—	—	742	714
国	内外	2,229	2,223	—	—	2,224	2,218	—	—	—	—
地 域 別 合 計		114,939	124,509	65,352	72,126	14,900	14,586	—	—	742	714
製 造 業		2,387	3,014	1,798	2,219	400	600	—	—	0	0
農 業、林 業		0	0	0	0	—	—	—	—	—	—
漁 業、採石業、砂利採取業		0	0	0	0	—	—	—	—	—	—
建設業		11,051	14,414	10,848	14,211	200	200	—	—	42	42
電気・ガス・熱供給・水道業		1,704	1,704	0	—	1,700	1,700	—	—	—	—
情報通信業		157	252	82	97	—	100	—	—	—	—
運輸業、郵便業		719	1,100	709	1,090	—	—	—	—	—	—
卸売業、小売業		3,821	4,748	3,609	4,335	200	400	—	—	13	8
金融業、保険業		40,868	42,401	3,220	2,824	6,325	5,419	—	—	—	—
不動産業		22,269	25,297	21,850	24,677	400	600	—	—	546	535
物品賃貸業		334	356	334	356	—	—	—	—	—	—
学術研究、専門・技術サービス業		791	809	781	798	—	—	—	—	—	—
宿泊業		7	10	7	10	—	—	—	—	—	—
飲食業		668	820	667	820	—	—	—	—	—	—
生活関連サービス業、娯楽業		68	187	68	187	—	—	—	—	—	—
教育、学習支援業		23	29	23	29	—	—	—	—	—	—
医療、福祉		219	641	219	641	—	—	—	—	—	—
その他のサービス業		1,929	2,165	1,926	2,163	—	—	—	—	71	67
その他の産業		553	572	553	572	—	—	—	—	—	—
国・地方公共団体等		9,603	9,123	3,921	3,535	5,674	5,566	—	—	—	—
個人		14,740	13,565	14,727	13,553	—	—	—	—	67	59
その他の		3,017	3,293	—	—	—	—	—	—	—	—
業 種 別 合 計		114,939	124,509	65,352	72,126	14,900	14,586	—	—	742	714
1 年 以 下		27,599	31,407	9,118	6,579	1,400	200	—	—	—	—
1 年 超 3 年 以 下		13,266	11,586	5,459	5,171	1,301	3,511	—	—	—	—
3 年 超 5 年 以 下		12,054	11,349	7,835	6,531	3,215	2,306	—	—	—	—
5 年 超 7 年 以 下		9,931	5,816	6,712	5,214	1,707	600	—	—	—	—
7 年 超 10 年 以 下		6,079	16,659	5,061	15,418	1,015	1,223	—	—	—	—
10 年 超		41,632	42,932	30,655	32,569	6,259	6,744	—	—	—	—
期間の定めのないもの		4,374	4,758	510	641	—	—	—	—	—	—
残 存 期 間 別 合 計		114,939	124,509	65,352	72,126	14,900	14,586	—	—	742	714

- (注) 1. 「貸出金、コミットメント及びその他のデリバティブ以外のオフ・バランス取引」とは、貸出金の期末残高の他、当座貸越等のコミットメントの与信相当額、デリバティブ取引を除くオフ・バランス取引の与信相当額の合計額です。
2. 「三月以上延滞エクスポージャー」とは、元本又は利息の支払が約定支払日の翌日から3か月以上延滞している者に係るエクスポージャーのことです。
3. 上記の「その他」は、業種区分に分類することが困難なエクスポージャーです。具体的には現金、未決済為替貸、債権以外の仮払金、有形・無形固定資産、繰延税金資産、業種区分に分類することが困難な貸出金等、その他の資産が含まれます。
4. 上記の「期間の定めのないもの」は、期間区分に分類することが困難なエクスポージャーです。具体的には現金、株式、出資金、債権以外の仮払金、有形・無形固定資産、繰延税金資産、期間区分に分類することが困難な貸出金等、その他の資産が含まれます。
5. 業種別区分は日本標準産業分類の大分類に準じて記載しております。

●業種別の個別貸倒引当金及び貸出金償却の額等

（単位：百万円）

業 種 別	個別貸倒引当金										貸出金償却	
	期首残高		当期増加額		当期減少額				期末残高			
	令和元年度	令和2年度	令和元年度	令和2年度	目的使用		その他		令和元年度	令和2年度	令和元年度	令和2年度
製 造 業	6	—	—	—	5	—	0	—	—	—	5	—
農 業、林 業	—	—	—	—	—	—	—	—	—	—	—	—
漁 業、採石業、砂利採取業	—	—	—	—	—	—	—	—	—	—	—	—
建設業	44	42	42	40	—	—	44	42	42	40	—	—
電気・ガス・熱供給・水道業	—	—	—	—	—	—	—	—	—	—	—	—
情報通信業	—	—	—	—	—	—	—	—	—	—	—	—
運輸業、郵便業	0	—	—	—	—	—	0	—	—	—	—	—
卸売業、小売業	1	8	8	8	—	—	1	8	8	8	—	—
金融業、保険業	—	—	—	—	—	—	—	—	—	—	—	—
不動産業	372	352	352	377	—	4	372	348	352	377	—	—
物品賃貸業	—	—	—	—	—	—	—	—	—	—	—	—
学術研究、専門・技術サービス業	—	—	—	—	—	—	—	—	—	—	—	—
宿泊業	—	—	—	—	—	—	—	—	—	—	—	—
飲食業	11	—	—	—	7	—	3	—	—	—	—	—
生活関連サービス業、娯楽業	—	—	—	—	—	—	—	—	—	—	—	—
教育、学習支援業	—	—	—	—	—	—	—	—	—	—	—	—
医療、福祉	—	—	—	—	—	—	—	—	—	—	—	—
その他のサービス業	25	13	13	4	—	—	25	13	13	4	—	—
その他の産業	0	0	0	—	—	—	0	0	0	—	—	—
国・地方公共団体等	—	—	—	—	—	—	—	—	—	—	—	—
個人	45	42	42	40	—	—	45	42	42	40	—	0
合 計	507	461	461	470	13	4	494	457	461	470	5	0

- (注) 1. 当組合は、国内の限定されたエリアにて事業活動を行っているため、「地域別」の区分は省略しております。
2. 当組合では、自己資本比率算定にあたり、偶発損失引当金を個別貸倒引当金と同様のものとして取扱っておりますが、当該引当金の金額は上記残高等に含めておりません。
3. 業種別区分は日本標準産業分類の大分類に準じて記載しております。

経 営 内 容

●リスク・ウェイトの区分ごとのエクスポージャーの額等

(単位：百万円)

告示で定めるリスク・ウェイト区分 (%)	エクスポージャーの額			
	令和元年度		令和2年度	
	格付適用有り	格付適用無し	格付適用有り	格付適用無し
0%	—	10,738	—	22,394
10%	—	8,833	—	6,096
20%	37,579	10	39,721	8
35%	—	21,610	—	22,175
50%	3,627	464	4,903	493
75%	665	8,887	—	8,041
100%	18	22,362	—	20,565
150%	5	32	—	9
200%	—	—	—	—
250%	—	100	—	100
1250%	—	—	—	—
その他	—	—	—	—
合 計	41,896	73,042	44,624	79,885

- (注) 1. 格付は、適格格付機関が付与しているものに限ります。
 2. エクスポージャーは、信用リスク削減手法適用後のリスク・ウェイトに区分しています。
 3. コア資本に係る調整項目となったエクスポージャーは含まれておりません。

信用リスク削減手法に関する事項

●信用リスク削減手法が適用されたエクスポージャー

(単位：百万円)

ポートフォリオ	信用リスク削減手法	適格金融資産担保		保 証		クレジット・デリバティブ	
		令和元年度	令和2年度	令和元年度	令和2年度	令和元年度	令和2年度
信用リスク削減手法が適用されたエクスポージャー		570	504	1,437	2,242	—	—
①ソブリン向け		—	—	—	—	—	—
②金融機関向け		—	—	—	—	—	—
③法人等向け		111	63	—	—	—	—
④中小企業等・個人向け		400	353	1,209	2,058	—	—
⑤抵当権付住宅ローン		—	0	—	—	—	—
⑥不動産取得等事業向け		7	9	22	—	—	—
⑦三月以上延滞等		—	—	178	133	—	—
⑧信用保証協会付		17	50	—	—	—	—
⑨出資等		—	—	—	—	—	—
出資等のエクスポージャー		—	—	—	—	—	—
重要な出資のエクスポージャー		—	—	—	—	—	—
⑩他の金融機関等の対象資本調達手段のうち対象普通出資等に該当するもの以外のものに係るエクスポージャー		—	—	—	—	—	—
⑪信用協同組合連合会の対象普通出資等であってコア資本に係る調整項目の額に算入されなかった部分に係るエクスポージャー		—	—	—	—	—	—
⑫その他		34	27	26	50	—	—

- (注) 1. 当組合は、適格金融資産担保について簡便手法を用いています。
 2. 上記「保証」には、告示（平成18年金融庁告示第22号）第45条（信用保証協会、農業信用基金協会、漁業信用基金協会により保証されたエクスポージャー）、第46条（株式会社地域経済活性化支援機構等により保証されたエクスポージャー）を含みません。
 3. 「その他」とは、①～⑩に区分されないエクスポージャーです。具体的には名寄せ後1億円超及び名寄せ後小口分散基準超のエクスポージャーが含まれます。

派生商品取引及び長期決済期間取引の取引相手のリスクに関する事項

該当事項なし

証券化エクスポージャーに関する事項

- オリジネーターの場合（信用リスク・アセットの算出対象となる証券化エクスポージャーに関する事項）

該当事項なし

- 投資家の場合

該当事項なし

経 営 内 容

出資等エクスポージャーに関する事項

●貸借対照表計上額及び時価等

(単位：百万円)

区 分	令和元年度		令和2年度	
	貸借対照表計上額	時 価	貸借対照表計上額	時 価
上 場 株 式 等	361	361	411	411
非 上 場 株 式 等	462	—	462	—
合 計	824	361	873	411

(注) 1. 貸借対照表計上額は、期末日における市場価格等に基づいております。

2. 投資信託等の複数の資産を裏付とするエクスポージャー（いわゆるファンド）のうち、上場・非上場の確認が困難なエクスポージャーについては、非上場株式等に含めて記載しております。

●出資等エクスポージャーの売却及び償却に伴う損益の額

(単位：百万円)

	令和元年度	令和2年度
売 却 益	0	10
売 却 損	6	4
償 却	—	—

(注) 損益計算書における損益の額を記載しております。

●貸借対照表で認識され、かつ、損益計算書で認識されない評価損益の額

(単位：百万円)

	令和元年度	令和2年度
評 価 損 益	△48	27

(注) 「貸借対照表で認識され、かつ、損益計算書で認識されない評価損益の額」とは、その他有価証券の評価損益です。

●貸借対照表及び損益計算書で認識されない評価損益の額

(単位：百万円)

	令和元年度	令和2年度
評 価 損 益	—	—

(注) 「貸借対照表及び損益計算書で認識されない評価損益の額」とは、子会社株式及び関連会社の評価損益です。当組合は該当ありません。

●リスク・ウェイトのみなし計算が適用されるエクスポージャーに関する事項

該当事項なし



国際業務

外国為替取扱高

取扱いなし

外貨建資産残高

取扱いなし

その他業務

代理貸付残高の内訳

(単位：百万円)

区分	令和元年度末	令和2年度末
全国信用協同組合連合会	424	493
株式会社商工組合中央金庫	—	—
株式会社日本政策金融公庫	—	—
独立行政法人住宅金融支援機構	1,182	1,028
独立行政法人勤労者退職金共済機構	—	—
独立行政法人福祉医療機構	54	43
その他	—	—
合計	1,661	1,565

財務諸表の適正性及び内部監査の有効性

私は当組合の令和2年4月1日から令和3年3月31日までの第68期の事業年度における貸借対照表、損益計算書及び剰余金処分計算書の適正性、及び同書類作成に係る内部監査の有効性を確認いたしました。

令和3年6月25日

札幌中央信用組合

理事長 浅山 廣司

法定監査の状況

当信用組合は、協同組合による金融事業に関する法律第5条の8第3項に規定する「特定信用組合」に該当しておりますので、「貸借対照表」「損益計算書」「剰余金処分計算書」等につきましては、会計監査人である「監査法人ライトハウス」の監査を受けております。

継続企業の前提の重要な疑義

該当事項なし

証券業務

公共債引受額

(単位：百万円)

項目	令和元年度	令和2年度
国債	—	—

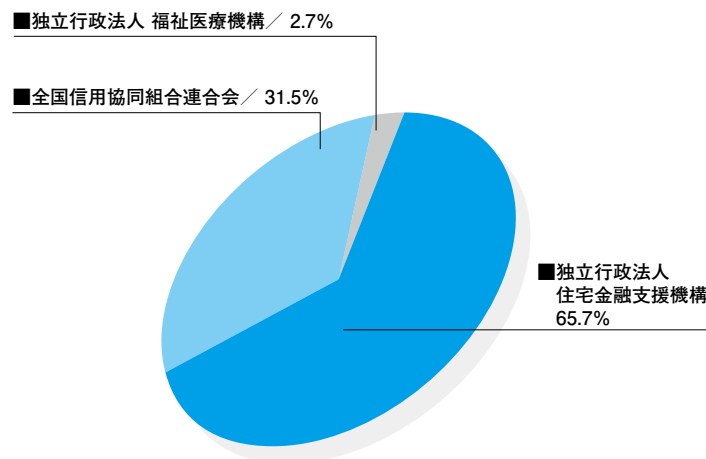
(注)地方債、政府保証債は取り扱っておりません。

公共債窓販実績

(単位：百万円)

項目	令和元年度	令和2年度
国債・その他公共債	23	556

令和2年度末公庫・事業団等別貸出残高構成比



トピックス

- 令和2年 5月 新型コロナウイルス感染症の影響を受けている中小企業者等の皆さまを支援する北海道の新たな融資制度「新型コロナウイルス感染症対応資金」の取扱いを開始
- 令和2年 5月 ゴールデンウィーク期間中の「新型コロナウイルス感染症対策相談窓口」の設置
- 令和2年 8月 リモートによるインターンシップの実施（札幌学院大学）
- 令和2年 9月 会社等の役員の方や個人事業主の方の積立型退職金制度である「小規模企業共済」の前年度加入実績が全国の信組業界で第3位となり、(独)中小企業基盤整備機構より感謝状を受賞
- 令和2年 9月 「しんくみの日週間献血運動」を実施
- 令和2年 9月 新型コロナウイルス感染症の影響が収束せず、令和2年2月から各営業店に開設した「新型コロナウイルス感染症対策相談窓口」の設置期限を本年9月30日から12月30日まで延長
- 令和2年10月 中堅・中小企業の持続的成長支援を目的に税理士および公認会計士で組織するTKC北海道会と覚書を締結
- 令和2年12月 新型コロナウイルス感染症の影響が収束しないことから「新型コロナウイルス感染症対策相談窓口」の設置期限を本年12月30日から令和3年3月31日まで再度延長
- 令和3年 2月 リモートによるインターンシップの実施（北海道武蔵女子短大）
- 令和3年 3月 新型コロナウイルス感染症の影響が収束せず長期化していることから「新型コロナウイルス感染症対策相談窓口」の設置期限を令和3年3月31日から令和3年9月30日まで再度延長

要望等相談窓口

当組合業務に対する要望等の統括相談窓口は、本部「業務推進部」となっております。

ご相談がございましたら、各営業店もしくは直接「業務推進部」までご連絡ください。

「業務推進部」 電話番号211-0857（内線 201）

その他業務

手数料一覧

(令和3年4月1日現在)

●振込手数料（1件当り）

種 類	窓口 利用	ATM 利用			インターネット バンキング
		現金 振込	キャッシュカード振込 一般	組合員	
当 組 合 宛	3万円以上	440円	330円	220円	無料
	3万円未満	220円	110円	110円	
	給与振込	無料			
他 行 宛	3万円以上	880円	660円	495円	385円
	3万円未満	660円	440円	330円	275円
	給与振込	55円			
組 戻 料					880円

●代金取立手数料（1件当り・当組合の他店券も同様）

種 類	料 金	
当 所	手形	550円
	手形以外（小切手・その他）	無料
他 所	至急扱い（個別取立扱い）	1,100円
	普通扱い（集中取立扱い）	880円
そ の 他 (当所・他所共通)	不渡手形返却料	880円
	取立手形組戻料	880円

●融資関係手数料

種 類	料 金	
証書貸付全額繰上げ償還	1口座	22,000円
	固定金利型住宅ローン	33,000円
消費者ローン全額繰上げ償還	1口座	5,500円
証書貸付一部繰上げ償還	1口座	5,500円
貸付条件変更	1件	11,000円
証書貸付償還表再発行	1回	550円
借入用手形	1枚	660円
借入金利息支払証明書	1通	550円
火災保険質権設定	1件	1,100円
全国保証付住宅ローン融資手数料	1件	55,000円
プロパー住宅ローン融資手数料	1件	55,000円
不動産担保 事務取扱	全国保証	1件
	上記以外(極度含む)	1件
不動産担保の一部解除	1件	11,000円
不動産担保解除(担保抹消)	1件	1,100円
追加担保事務取扱	1件	55,000円
固定金利再選択手数料	1口座	5,500円
当座貸越更新手数料	1口座	11,000円

●その他手数料

種 類	料 金	
手 形 ・ 小 切 手	約束手形帳 1冊 (25枚)	1,100円
	為替手形帳 1冊 (50枚)	2,200円
	小切手帳 1冊 (50枚)	2,200円
マ ル 専 当 座 取 扱	割賦販売通知書1枚	5,500円
マ ル 専 約 束 手 形	1枚	1,100円
貸 金 庫 の 利 用 (1 年 間)	第1種 (本店)	22,000円
	第2種 (本店)	16,500円
	第3種 (支店)	18,700円
自 己 宛 小 切 手 夜 間 金 庫 (1 か 月)	1枚	1,100円
	基本使用料 (入金袋4個まで)	18,480円
残 高 証 明 書 (1 通)	入金袋5個目から1袋につき	1,100円
	端末印字	550円
	英文・手書	3,300円
諸 通 帳 再 発 行	監査法人向け	3,300円
	1冊	1,100円
キャッシュカード再発行	1枚	1,100円
個人向けインターネットバンキング利用手数料	1年間	1,320円
法人・個人事業者向けビジ ネスバンキング利用手数料	1か月 (データ伝送なし)	1,100円
FAX アンサー 利用手数料	1か月 (データ伝送あり)	3,300円
	1か月	2,640円
窓 口 両 替 手 数 料 (1 件)	1~20枚	無料
	21~100枚	220円
	101~500枚	440円
	501~1,000枚	660円
	1,001~2,000枚	1,100円
大 量 硬 貨 入 金 手 数 料 (1 件)	以下1,000枚ごと加算	440円
	1~300枚	無料
	301~1,000枚	330円
個 人 デ ー タ 開 示	1,001~2,000枚	880円
	以下1,000枚ごと加算	440円
他 行 A T M 利 用	1通	1,100円
	1回 (時間内取扱)	110円
現 金 集 金 ・ 届 け 手 数 料	1回 (時間外取扱)	220円
	1回	880円

(注)上記手数料はすべて消費税を含む総額表示になっております。

内国為替取扱実績

(単位：百万円)

区 分	令和元年度		令和2年度		
	件 数	金 額	件 数	金 額	
送 金 ・ 振 込	他の金融機関向け	67,206	52,003	65,614	49,472
	他の金融機関から	98,513	64,882	101,453	68,988
代 金 取 立	他の金融機関向け	256	450	227	395
	他の金融機関から	916	2,570	744	2,036

主要な事業の内容

1. 預金業務

(1) 預 金 ・ 定期積金

当座預金、普通預金、貯蓄預金、通知預金、定期預金、定期積金、別段預金、納税準備預金を取扱っております。

(2) 譲渡性預金

取扱っておりません。

2. 貸出業務

(1) 貸 付

手形貸付、証書貸付及び当座貸越を取扱っております。

(2) 手形の割引

一般商業手形の割引を取扱っております。

3. 商品有価証券売買業務

取扱っておりません。

4. 有価証券投資業務

預金の支払準備及び資金運用のため国債、地方債、社債、株式等に投資しております。

5. 内国為替業務

振込及び代金取立等を取扱っております。

6. 外国為替業務

取扱っておりません。

7. 社債受託及び登録業務

取扱っておりません。

8. 金融先物取引等の受託等業務

取扱っておりません。

9. 附帯業務

(1) 債務の保証業務

(2) 有価証券の貸付業務

(3) 国債等の引受け及び引受国債等の募集の取扱業務

(4) 代理業務

イ. 全国信用協同組合連合会、(株)日本政策金融公庫、(株)商工

組合中央金庫等の代理貸付業務

ロ. 独立行政法人勤労者退職金共済機構等の代理店業務

ハ. (株)りそな銀行の信託代理店業務

(5) 国、地方公共団体の公金取扱業務

(6) 株式払込金の受入代理業務

(7) 保護預り及び貸金庫業務

(8) 両替業務

(9) 保険の窓口販売業務

(10) 電子債権記録業務

(11) 金融商品仲介業務

(12) 企業等の事務受託業務

当組合の子会社

該当事項なし

地域貢献（信用組合の社会的責任（CSR）に関する事項等）

地域に貢献する信用組合の経営姿勢

当組合は、地域の信用組合として地元の中小企業者や住民が組合員となり、お互いに助け合い発展していくという相互扶助の理念に基づき運営する金融機関です。

当組合は経営理念の一つに「地域密着型金融」を掲げ、組合員をはじめ、地域の中小企業者や住民一人ひとりの顔が見えるきめ細かな取引を基本として、皆さまから信頼されるサービスの提供と、地域社会の生活環境や文化の向上等に貢献するため、地域経済の発展に尽力して参ります。

また、新型コロナウイルス感染症拡大により影響を受けられたお客さまのサポートに迅速かつきめ細かく対応して参ります。

当組合は、次の4点を掲げ、地域密着型金融に取り組んでいます。

1. 取引先企業の支援強化
2. ライフステージに応じた取引先企業の支援強化
3. 事業価値を見極める融資をはじめ中小企業に適した資金供給手法の徹底
4. 地域の情報集積を活用した持続可能な地域経済への貢献

預金を通じた地域貢献

(1) 当組合組合員の年金受給者の方々を対象に、「年金定期預金」の取扱いをしています。

- ・ ベスト100
上乗せ利率 0.100% 預入限度額 100万円
- ・ プラス1000
上乗せ利率 0.025% 預入限度額 1,000万円

(2) お客さまの多様なニーズにお応えすべく、3種類の定期預金商品の取扱いをしています。

- ・ 年金受取予約定期預金
当組合で公的年金のお受取を予約いただける55才以上の方に、スーパー定期預金（1年）の基準金利に金利を上乗せした定期預金
- ・ 相続定期預金
1年以内に相続により取得した相続金額に、スーパー定期預金（1年・3年・5年）の基準金利に金利を上乗せした定期預金
- ・ 退職金定期預金
1年以内に退職により取得した退職金に、スーパー定期預金（1年・3年・5年）の基準金利に金利を上乗せした定期預金

融資を通じた地域貢献

地域の皆さまからお預りした資金は地域で資金を必要とするお客さま（組合員）にご融資し、事業や生活の繁栄のお手伝いをするを基本に地域経済の持続的発展に努めております。

◎地方自治体の制度融資貸出金残高

(単位：百万円)

区 分	令和元年度末		令和2年度末	
	件数	金額	件数	金額
北海道制度融資	256	1,251	604	8,946
札幌市制度融資	442	3,969	380	4,407
合 計	698	5,220	984	13,354
総貸出金に対する比率	8.1%		18.7%	

◎担保・保証に過度に依存しない融資額

(単位：百万円)

	令和元年度末		令和2年度末	
	件数	金額	件数	金額
経営者からの保証徴求なし	—	—	6	49

◎地方自治体に対する貸出金残高

(単位：百万円)

区 分	令和元年度末	令和2年度末
	金額	金額
札幌市	3,921	3,535

◎中小企業向け貸出金残高

(単位：百万円)

	令和元年度末	令和2年度末
	金額	金額
中小企業向け融資	42,183	49,972

◎新型コロナウイルス感染症関連融資

(単位：百万円)

区 分	令和元年度末		令和2年度末	
	件数	金額	件数	金額
北海道制度融資 北海道新型コロナウイルス感染症対応資金	—	—	410	8,110
札幌市制度融資 札幌市新型コロナウイルス対応支援資金	2	54	41	1,840
合 計	2	54	451	9,950
総貸出金に対する比率	0.0%		13.9%	

地域貢献（信用組合の社会的責任（CSR）に関する事項等）

地域サービスの充実

- ◎北海道銀行および道内の14信金・3信組と共同で、地域資源を活用して成長を目指す中小企業等へのサポートを目的に設立した「ほっかいどう地方創生ファンド」を支援しています。
- ◎財団法人 北海道中小企業総合支援センターが、中小企業者等の創業支援やものづくり産業の助成を目的として設置した「北海道中小企業応援ファンド」を支援しています。
- ◎北海道商工会連合会が中小企業者と農林漁業者への助成を目的として設置した「北海道農商工連携ファンド」を支援しています。
- ◎札幌大通地区隣接の6商店街、札幌市、札幌商工会議所など31団体・企業が株主となって設立した「札幌大通まちづくり株式会社」に資本参加し、商店街の活性化活動等に協力しています。
- ◎地元町内会、老人クラブ、各サークル等からの要望により、週1回～2回定期的に営業店の2階会議室を開放にご利用いただいています。
- ◎地元商店会、町内会、青年会等に加盟し、各種行事の支援振興に協力し、札幌経済の発展に努めております。

当組合の社会的貢献活動（CSR）について

* 社会貢献機能付き「ピーターバンカード」の取扱い

当組合は、全国信用協同組合連合会が株式会社オリエンコーポレーションと提携した、社会貢献機能を有するクレジットカード「しんくみピーターバンカード」を取扱い、お客さまにご利用いただいています。

このカードは、お客さまが買い物などでご利用されたカード代金の0.5%相当額が、各地域の信用組合協会が選定した福祉関連諸団体等に寄付されており、子どもたちの健全育成や難病の子どもたちを支援することに役立っています。

* 「安全・安心どさんこ運動」および「札幌市地域安全サポーターズ」への参加

当組合は、北海道庁の主催による「北海道犯罪のない安全で安心な地域づくり推進協議会」の提唱する「安全・安心どさんこ運動」に協賛するとともに、札幌市の主催による「札幌市地域安全サポーターズ」に登録しております。

「人・地域・社会の絆」を深め、地域コミュニティの力を高めるために、職員全員に周知し、当組合の社会貢献活動の一環として以下の取組みを行っています。

- ・みんなで守ろう子どもたち運動（子どもの安全を見守る運動）
- ・あいさつ・みまもり・たすけあい運動
- ・「こども110番の店」

等の運動を行い、「安全・安心な地域づくり」に参加しています。

* 「しんくみの日」活動

信用組合業界では、毎年9月3日を「しんくみの日」とし、同日を含む1週間を「しんくみの日週間」と定めて社会奉仕活動等を実施しています。当組合は、献血活動に参加し、令和2年度は9月3日（木）に北海道赤十字献血センターから移動献血車を招請し、当組合職員および近隣協力者の参加により実施致しました。

また、上記「しんくみの日」活動のほか4月・12月に本部・本店営業部職員等による献血活動も行っています。

* 「交通遺児育英事業」の支援

交通事故が原因で保護者が亡くなられた子どもたちの学業支援のため、社団法人北海道交通安全推進委員会が実施している交通遺児育英事業基金造成のための募金活動に参加し、営業店の窓口に「交通遺児励ましの箱」を設置しているほか、賛助金を拠出しています。

お客さまの利便性向上に向けた取組み

- (1) 地域密着型金融機関として顧客満足を第一に取組み、営業店窓口の活性化、職員全員がお客さまに信頼される明るい窓口態勢作りに努めています。
- (2) 常にお客さまの立場に立って、店内のロビーやカウンター等の環境整備を図りました。
- (3) お客さまの利便性向上として、引続きセブン銀行と提携し、セブンイレブン等に設置しているATM（一部手数料の無料化）の利用促進をPRして参りました。
- (4) 全国の信用組合と通帳記帳提携を結び、全国各地のしんくみATMで通帳記帳ができるようになりました。
- (5) 法人・個人事業者向けインターネットバンキングサービスを取扱うことにより、お客さまの更なる利便性向上に努めています。
- (6) 組合の概要や、商品案内、キャンペーンの告知等については、ホームページ等に掲載しました。
- (7) 組合員の特典として、振込手数料の割引や優遇商品の年金定期預金等を積極的にPRし、推進して参りました。



中小企業の経営の改善及び地域の活性化のための取組み状況

取引先への支援状況等

当組合は、地域密着型金融の推進を恒久的な業務の一環ととらえ「地域密着型金融推進計画」に基づき、中小企業金融の円滑化や地域経済活性化のため、取引先に対する経営情報の提供や、経営相談、金融支援を積極的に行っております。

(1) 創業・新事業支援融資実績

(単位：件、百万円)

	令和2年度	
	件数	金額
創業・新事業支援融資実績	4	13

- (注)1. 「創業独立開業資金」等制度資金の活用に取り組んでおります。
2. 営業店を通じて「札幌市中小企業支援センター」の活用に取り組んでおります。

(2) 経営改善支援等の取組み実績

(単位：先数、%)

期初債務者数 (A)				
	うち経営改善支援取組み先 (a)			
	aのうち期末に債務者区分がランクアップした先数 (β)	aのうち期末に債務者区分が変化しなかった先 (γ)	aのうち再生計画を策定した先数 (δ)	
121	23	3	20	19

経営改善支援取組み率 (a / A)	ランクアップ率 (β / a)	再生計画策定率 (δ / a)
19.0	13.0	82.6

- (注)1. 本表の「債務者数」、「先数」は、正常先を除く計数です。
2. 期初債務者数は令和2年4月当初の債務者数です。
3. 債務者数、経営改善支援取組み先数は、取引先企業（個人事業主を含む。）であり、個人ローン、住宅ローンのみの先は含んでおりません。
4. 「a（アルファ）のうち期末に債務者区分がランクアップした先数β（ベータ）」は、当期末の債務者区分が期初よりランクアップした先です。なお、経営改善支援取組み先で途中で完済した債務者はaには含まれますがβには含んでおりません。
5. 「aのうち期末に債務者区分が変化しなかった先γ（ガンマ）」は、期末の債務者区分が期初と変化しなかった先です。
6. 「aのうち再生計画を策定した先数δ（デルタ）」は、aのうち中小企業再生支援協議会の再生計画策定先、RCCの支援決定先、当組合独自の再生計画策定先の合計先数です。
7. 中に新たに取引を開始した取引先は、本表に含まれません。

中小企業の経営支援に関する取組み方針

当組合は、地元で健全な事業を営む中小企業者および個人に対して必要な資金を円滑に供給していくこと、ならびに地元事業者の経営相談および経営改善に関するきめ細やかな支援に、従前どおり適切かつ積極的に取り組んでおります。

中小企業の経営支援に関する態勢整備の状況

当組合は、内閣府、経済産業省から「経営革新等支援機関」の「認定」を受け、事業者の経営の強み・弱みを共有し伴走型支援を実施しています。

また、公的機関などの活用により専門性の高い相談や指導・助言を行える体制を構築し、経営改善に努めております。

中小企業の経営の改善及び地域の活性化のための取組み状況

中小企業の経営支援に関する取組み状況

中小・零細企業の多くは、自己資本に乏しく、他人資本（借入）に依存せざるを得ない状況にあり、コロナ禍の中ではより一層資金繰り支援が必要となりました。

当組合では道・札幌市の制度資金等によるゼロゼロ融資の据置期間設定により、積極的に資金繰り支援を実施しました。

コロナ後においても事業者へのモニタリングを通じ、適切な支援体制を構築、今後増加が予想される条件変更等にも柔軟な対応を行って参ります。

創業・新規事業開拓の支援

公的機関との連携、道・札幌市の制度資金・保証制度を活用し、令和2年度は、4件13百万円の取扱実績となりました。

平成29年4月に日本政策金融公庫と連携した創業者向け商品「どさんこ創業サポート」の取扱いも含め、創業される企業や個人のニーズに応えるべく支援体制を整えております。

成長段階における支援

事業者の経営課題と将来の戦略について共有し、販売先・販売形態の多様化、仕入先・外注先の拡充など公的機関・専門機関等を通じ、伴走支援を実施しております。

経営改善・事業再生・業種転換等の支援

「北海道よろず支援拠点」、「北海道経営改善支援センター」、「中小企業再生支援協議会」等の専門性の高い公的機関との連携により、支援体制を構築しています。

地域の活性化に関する取組み状況

- ・令和2年度は、新型コロナウイルスにより、売上減少や経営悪化を余儀なくされている事業者をサポートするため、道・札幌市の制度融資等を積極的に活用し、迅速かつきめ細やかな対応で金融支援に取り組んで参りました。
- ・地域経済の活性化に向け、取引基盤である地元中小・零細企業の発展のために、道内信用組合共通商品である「しんくみアシスト7」などの低金利の融資商品を積極的に推進し、既取引先企業の支援、新規企業先の開拓等に取り組んで参りました。
- ・地域活性化の一環として、道や札幌市の制度融資、保証制度を活用し、地域内の創業・新事業支援や企業の再生支援等に取り組んでいます。
- ・地元中小・零細企業のニーズに応じていくため、日頃からの訪問活動によって情報を収集し、資金供給手法の活用等に取り組んで参りました。

「経営者保証に関するガイドライン」への対応

当組合では、「経営者保証に関するガイドライン」の趣旨や内容を十分に踏まえ、お客さまからお借入れや保証債務整理の相談を受けた際に真摯に対応する態勢を整備しています。経営者保証の必要性については、お客さまとの丁寧な対話により、法人と経営者の関係性や財務状況等を把握し、同ガイドラインの記載内容を踏まえて十分に検討するなど、適切な対応に努めています。また、どのような改善を図れば経営者保証の解除の可能性が高まるかなどを具体的に説明し、経営改善支援を行っています。

なお、「経営者保証に関するガイドライン」事業承継時の対応について、内部規程の一部改正を行い、経営者の二重保証の取扱いを明確にしています。

●「経営者保証に関するガイドライン」の活用に係る取組み事例（令和2年度）

1. 主債務者及び保証人の状況、事案の背景等

経営者保証に依存しない融資の拡大に向けて取り組み、無保証での取扱いは増加しました。更には事業承継時の問題でもある二重保証についても内部規程の整備を行い、円滑な事業承継を進めたことにより保証契約の解除も増加しています。

2. 取組み内容

事業性評価を通じ、企業の強み弱みの情報を共有し、財務状況を正確に把握し、無保証人融資および保証解除を実施しています。

●「経営者保証に関するガイドライン」の取組み状況

	令和元年度	令和2年度
新規に無保証で融資した件数	69件	96件
新規融資に占める経営者保証に依存しない融資の割合	2.96%	4.53%
保証契約を解除した件数	35件	67件
経営者保証に関するガイドラインに基づく保証債務整理の成立件数（当組合をメイン金融機関として実施したものに限り）	0件	0件

地域密着型金融の取組み状況

地域密着型金融の進捗状況について

＜当組合の地域密着型金融の取組み＞

- (1) 取引先企業の支援強化
- (2) ライフステージに応じた取引先企業の支援強化
- (3) 事業価値を見極める融資をはじめ中小企業に適した資金供給手法の徹底
- (4) 地域の情報集積を活用した持続可能な地域経済への貢献

各施策に対する令和2年4月～令和3年3月の全体的な進捗状況ならびに取組み状況についての分析・評価および今後の課題は次の通りです。

1. 令和2年4月～令和3年3月までの進捗状況

- (1) 取引先企業の支援強化
 - ◆新型コロナウイルスの影響を受けられた顧客への支援
 - ①新型コロナウイルスに係わる金融支援
札幌市、道の制度資金を主とした新型コロナウイルス対応資金の活用により、取引先への資金繰り支援として、636先、12,578百万円を取扱いました。
 - ②新型コロナウイルスに係わる金融支援先へのモニタリング
新型コロナウイルスに係わる支援先についての定期的なモニタリングを実施、業況把握に努めています。今後、新型コロナウイルス感染症の収束後の事業継続についても検証を行ってまいります。
 - ③返済猶予および条件緩和等の金融支援
 - ・事業継続への取組みを評価のうえ、条件変更等の金融支援を行っています。
(条件変更等の申込を受けた中小企業者向け債権の数は、147件、実行144件、審査中3件)
 - ・生活実態を把握し、家計の正常化を指導のうえ、金融支援を行っています。
(条件変更等の申込を受けた住宅ローン債権の数は、10件、実行9件、取下げ1件)
- (2) ライフステージに応じた取引先企業の支援強化
 - ◆顧客の経営課題へのコンサルティング機能の強化
 - ①創業・新事業支援において令和2年度の取扱実績は、公的機関との連携、道・札幌市の制度融資、保証制度を活用し、4先、13百万円となりました。
 - ②後継者育成支援では、現在2ヵ店で後継者の会を設立し、勉強会・ビジネスマッチング等を行っており、今後、全店的に拡大させていきます。
 - ③経営改善支援では、業績不振による資金繰りが難しく、返済が困難になった融資取引先に対し、新規融資や貸付条件の変更申込・相談に積極的に取組み、コンサルティング機能を発揮して、継続的な経営改善に取組みました。
 - ④事業再生では、要注意先債権の健全化に向けて各営業店に対する本部ヒアリングを実施、本支店間の連携を強化し、健全化に努めました。
更に、北海道中小企業再生支援協議会との連携では、平成27年4月1日以降の取組みについて、通算17件（内、1件再申込含む）となっております。
・認定支援機関（税理士等と連携）による経営改善計画策定支援事業の取扱いは、平成24年11月5日～令和3年3月31日現在で9件となっております。
- (3) 事業価値を見極める融資をはじめ中小企業に適した資金供給手法の徹底
 - ◆担保・保証に過度に依存しない融資への取組みと、企業の将来性、技術力を的確に評価できる人材育成への取組み
 - ①信用格付けおよび事業性評価シートを活用して、定性情報の質的向上・定量情報の適正な評価を継続的にを行い、法人事業先の「信用格付システム」により、「定量情報」の財務評価と「定性情報」の属性評価の質的向上を図り、不動産担保・個人保証に過度に依存しない融資に取組みました。
(令和2年度の保証人を徴求しない融資実績 91先、701百万円)
 - ②道内信用組合共通融資商品「しんくみアシスト7」を継続実施
低金利商品である「しんくみアシスト7」の取扱いが令和3年3月で終了しましたが、コロナ禍における道内経済・金融情勢を踏まえ、中小零細事業者への円滑な資金供給に努めるべく、令和4年3月末まで再度1年間の延長を決め、新規融資等を積極的に推進することとしました。
 - ③目利き能力の向上・・・「目利き」研修の継続実施
地域密着型金融として、融資審査能力（目利き能力）の向上のため、令和2年度の研修計画に基づき、コロナ禍により外部研修の受講については中止としましたが、内部研修、還元研修等を階層別実施し、人材育成を図りスキルアップに努めました。
 - ④事業性評価に向けた目利き能力向上
中小企業の事業価値を見極める取組みとして、事業性評価の専任担当者を業務推進部に配置し、営業店担当者と事業先訪問による事業性評価の実施を行い、融資審査能力向上に努めました。
- (4) 地域の情報集積を活用した持続可能な地域経済への貢献
 - ◆地域活性化に繋がる多様なサービスの提供
 - ①公民連携への積極的参画
道・札幌市と連携し、制度融資を積極的に行い地域経済への貢献を図りました。
イ. 道制度融資残高 604件、8,946百万円
ロ. 札幌市制度資金融資残高 380件、4,407百万円
 - ②法人・事業者向けビジネスバンキング、でんさいネットの推進を行いました。
(令和3年3月31日現在、ビジネスバンキング契約数 486件)
(令和3年3月31日現在、でんさいネット契約数 23件)
 - ③顧客が抱える問題（事業継承、人材派遣、販路拡大等）の解決に向け、専門分野の企業と提携し、各種紹介業務を行いました。
(令和3年3月31日現在、専門分野の企業への紹介先 55先)

2. 今後の取組みについて

- (1) 新型コロナウイルス感染症に伴う取引先企業の支援強化
 - ◆新型コロナウイルスの影響を受けられた顧客への継続支援
 - ①実質無利子・無担保融資が令和3年3月末で終了したことから、今年度は「伴走支援型特別保証制度」を主に、顧客の資金繰りを支援して参ります。
 - ②融資先へのモニタリングは、定期的な訪問し、業績や問題点等状況を把握し、取引先企業のサポートを行って参ります。
 - ③顧客の経営状況によっては、再度の資金繰り支援のほか資金の流出を止める等、金融支援に取組んで参ります。
- (2) 企業のライフステージに応じた金融支援
 - ◆顧客の経営課題へのコンサルティング機能の強化
 - ①地域内の中小企業等の支援強化として、公的機関との連携、道・札幌市の制度融資、保証制度等を積極的に活用し、事業のライフステージ（創業期・成長期等）に応じた支援に取組んで参ります。
 - ②今後も地域経済の活性化に向けた取組みとして、日本政策金融公庫と創業支援、経営改善、再生支援等の分野を中心に連携を強化して参ります。
- (3) 事業価値を見極める融資をはじめ中小企業に適した資金供給手法の徹底
 - ◆事業性評価に向けた目利き能力向上の態勢整備
 - ①中小企業の事業価値を見極める取組みとして、事業性評価の専任担当者を業務推進部に配置し、営業店担当者と事業先訪問による事業性評価を実施することで、ニーズを的確に捉え、安定した資金供給ができるよう融資審査能力向上に努めて、不動産担保および個人保証に過度に依存しない融資に取組んで参ります。
 - ②企業の事業性評価に基づく融資・コンサルティング機能を発揮して、営業店（部店長）と本部（審査部）が一体となり、事業先を訪問し企業の事業内容等を適切に評価、アドバイスを行って参ります。
- (4) 地方創生に係る地域経済への貢献
 - ◆道・札幌市の制度融資等を積極的に活用し、継続的に地域経済に貢献して参ります。
 - ◆「まち・ひと・しごと創生総合戦略」～国・地方公共団体等と連携し、積極的に取組んで参ります。
 - ◆地域経済の活性化に貢献することを目的に締結された当組合および北央信用組合、空知商工信用組合の3信用組合との「包括的連携協力に関する協定」に基づき、引続き地域社会の発展に向けて取組んで参ります。
- (5) 地域活性化につながる情報と多様なサービスの提供
 - ◆金融知識の普及支援
大学生・短大生・高校生等を対象としたインターンシップ受入活動、全国高校生金融経済クイズ選手権「エコノミクス甲子園 北海道大会」への協賛などによる金融知識の普及活動を行って参ります。
 - ◆金融サービスの提供および取引支援
 - ①優遇金利定期預金の取扱い継続及び、法人・個人向けローン商品の充実による利便性の向上を行って参ります。
 - ②お客さまが抱える問題（事業継承、人材派遣、販路拡大等）の解決に向けた取組みとして、専門分野の企業と提携し、各種紹介業務の取扱いを行って参ります。
 - ③取引先の販路拡大を目的とした「しんくみ食のビジネスマッチング展」への継続参加を行って参ります。

以上

店舗一覧表 (事務所の名称・所在地)

(自動機器設置状況)

地区一覧

店名	住 所	電 話	ATM
本 部	〒060-8513 札幌市中央区南2条西2丁目12番地	231-8136	—
本店営業部	〒060-8513 札幌市中央区南2条西2丁目12番地	231-0708	2台
山鼻支店	〒064-0916 札幌市中央区南16条西8丁目2番12号	511-8366	1台
北支店	〒001-0030 札幌市北区北30条西4丁目2番12号	716-7121	1台
美香保支店	〒065-0017 札幌市東区北17条東8丁目2番1号	731-2576	1台
平岸支店	〒062-0935 札幌市豊平区平岸5条6丁目2番23号	831-5178	1台
澄川支店	〒005-0003 札幌市南区澄川3条4丁目4番17号	811-9408	1台
南郷支店	〒003-0022 札幌市白石区南郷通8丁目南4番10号	864-4051	1台
発寒支店	〒063-0831 札幌市西区発寒11条4丁目1番1号	661-5281	1台
北郷支店	〒003-0833 札幌市白石区北郷3条3丁目13番20号	873-8106	1台
西野支店	〒063-0034 札幌市西区西野4条2丁目4番17号	662-5125	1台
藤野支店	〒061-2282 札幌市南区藤野2条2丁目1番20号	591-3621	1台
西岡支店	〒062-0034 札幌市豊平区西岡4条1丁目1番1号	852-6935	1台
東北通支店	〒004-0867 札幌市清田区北野7条1丁目7番15号	853-1313	1台
篠路支店	〒002-8025 札幌市北区篠路5条4丁目4番30号	773-8191	1台
平岡支店	〒004-0877 札幌市清田区平岡7条1丁目14番1号	885-0871	1台

札幌市
小樽市
岩見沢市
江別市
北広島市
石狩市
石狩郡当別町
石狩郡新篠津村

索引 各開示項目は、下記のページに記載しております。
なお、*印は、「協同組合による金融事業に関する法律施行規則」「金融再生法」で規定されております法定開示項目、**印は、「監督指針の要請」に基づく開示項目です。

■ ごあいさつ・・・・・・・・・・・・・・・・ 2

【概況・組織】

1. 事業方針・・・・・・・・・・・・・・・・ 2
2. 事業の組織*・・・・・・・・・・・・ 2
3. 役員一覧(理事及び監事の氏名・役職名)*・・・・・・・・ 2
4. 店舗一覧(事務所の名称・所在地)*・・・・・・・・ 31
5. 自動機器設置状況・・・・・・・・ 31
6. 地区一覧・・・・・・・・・・・・ 31
7. 組合員数・・・・・・・・・・・・ 2
8. 子会社の状況・・・該当事項なし

【主要事業内容】

9. 主要な事業の内容*・・・・・・・・ 25
10. 信用組合の代理業者*・・・該当事項なし

【業務に関する事項】

11. 事業の概況*・・・・・・・・・・・・ 2
12. 経常収益*・・・・・・・・・・・・ 11
13. 業務純益*・・・・・・・・・・・・ 9
14. 経常利益*・・・・・・・・・・・・ 11
15. 当期純利益*・・・・・・・・・・・・ 11
16. 出資総額、出資総口数*・・・・・・・・ 11
17. 純資産額*・・・・・・・・・・・・ 11
18. 総資産額*・・・・・・・・・・・・ 11
19. 預金積金残高*・・・・・・・・・・・・ 11
20. 貸出金残高*・・・・・・・・・・・・ 11
21. 有価証券残高*・・・・・・・・・・・・ 11
22. 単体自己資本比率*・・・・・・・・ 11
23. 出資配当金*・・・・・・・・・・・・ 11
24. 職員数*・・・・・・・・・・・・ 11

【主要業務に関する指標】

25. 業務粗利益及び業務粗利益率*・・・・・・・・ 9
26. 資金運用収支、役員取引等収支及びその他の業務収支*・・・ 9
27. 資金運用勘定・資金調達勘定の平均残高、利息、利回り、総資金利期*・・・ 11
28. 受取利息、支払利息の増減*・・・・・・・・ 9
29. 役員取引の状況・・・・・・・・・・・・ 9
30. その他業務収益の内訳・・・・・・・・ 13
31. 経費の内訳・・・・・・・・・・・・ 9
32. 総資産経常利益率*・・・・・・・・ 11
33. 総資産当期純利益率*・・・・・・・・ 11

【預金に関する指標】

34. 預金種目別平均残高*・・・・・・・・ 14
35. 預金者別預金残高・・・・・・・・ 14
36. 財形貯蓄残高・・・・・・・・・・・・ 14
37. 職員1人当り預金残高・・・・・・・・ 13
38. 1店舗当り預金残高・・・・・・・・ 13
39. 固定金利定期預金、変動金利定期預金
及びその他の区分ごとの定期預金残高*・・・・・・・・ 14

【貸出金等に関する指標】

40. 貸出金種類別平均残高*・・・・・・・・ 14
41. 担保種類別貸出金残高及び債務保証見返額*・・・ 14
42. 固定金利及び変動金利の区分ごとの貸出金の残高*・・・ 15
43. 貸出金使途別残高*・・・・・・・・ 15
44. 貸出金業種別残高・構成比*・・・・・・・・ 15
45. 預貸率(期末・期中平均)*・・・・・・・・ 13
46. 消費者ローン・住宅ローン残高・・・・・・・・ 15
47. 代理貸付残高の内訳・・・・・・・・ 24
48. 職員1人当り貸出金残高・・・・・・・・ 13
49. 1店舗当り貸出金残高・・・・・・・・ 13

【有価証券に関する指標】

50. 商品有価証券の種類別平均残高*・・・・ 取扱いなし
51. 有価証券の種類別平均残高*・・・・ 14
52. 有価証券種類別残存期間別残高*・・・・ 15
53. 預証率(期末・期中平均)*・・・・・・・・ 13

【経営管理体制に関する事項】

54. コンプライアンス(法令等遵守)への取組み*・・・・・・・・ 17
55. 統合的リスク管理態勢*・・・・・・・・ 17
56. リスク管理体制*・・・・・・・・ 18.19
資料編・・・・20.21.22.23
57. 苦情処理措置及び紛争解決措置の内容*・・・・・・・・ 17

【財産の状況】

58. 貸借対照表、損益計算書、剰余金処分計算書*・・・・・・・・ 5.6.7.8.9
59. リスク管理債権及び同債権に対する保全額*・・・・・・・・ 16
(1) 破綻先債権
(2) 延滞債権
(3) 3か月以上延滞債権
(4) 貸出条件緩和債権
60. 金融再生法開示債権及び同債権に対する保全額*・・・ 16

61. 自己資本充実の状況
(自己資本比率明細)*・・・・・・・・ 10
62. 有価証券、金銭の信託等の評価*・・・ 12.13
売買目的有価証券
子会社・子法人等株式及び関連法人等株式で時価のあるもの
満期保有目的の債券
時価を把握することが極めて困難と認められる有価証券
その他の有価証券
運用目的の金銭の信託
満期保有目的の金銭の信託
その他の金銭の信託
63. 外貨建資産残高・・・・ 取扱いなし
64. オフバランス取引の状況・・・・ 取扱いなし
65. 先物取引の時価情報・・・・ 取扱いなし
66. オプション取引の時価情報・・・・ 取扱いなし
67. 貸倒引当金(期末残高・期中増減額)*・・・・・・・・ 15
68. 貸出金償却の額*・・・・・・・・ 15
69. 財務諸表の適正性及び内部監査の有効性について**・・・ 24
70. 会計監査人による監査*・・・・・・・・ 24

【その他の業務】

71. 外国為替取扱実績・・・・・・・・ 25
72. 外国為替取扱実績・・・・ 取扱いなし
73. 公共債窓販実績・・・・・・・・ 24
74. 公共債引受額・・・・・・・・ 24
75. 手数料一覧・・・・・・・・ 25

【その他】

76. トピックス・・・・・・・・ 24
 77. 当組合の考え方・・・・・・・・ 2
 78. 沿革・歩み・・・・・・・・ 2
 79. 継続企業の前提の重要な疑義*・・・該当事項なし
 80. 要望等相談窓口・・・・・・・・ 24
 81. 総代会について*・・・・・・・・ 3.4
 82. 報酬体系について**・・・・・・・・ 17
- 【地域貢献に関する事項】
83. 地域貢献(信用組合の社会的責任(CSR)に関する事項等)**・・・ 26.27
 84. 中小企業の経営の改善及び地域の活性化のための取組み状況*・・・ 28.29
 85. 「経営者保証に関するガイドライン」への対応**・・・ 29
 86. 地域密着型金融の取組み状況**・・・・・・・・ 30



〒060-8513 札幌市中央区南2条西2丁目12番地

TEL : 231 - 8136 FAX : 222 - 1983

URL <https://www.sa-chushin.shinkumi.jp/>